

SAOPĆENJE PRIOPĆENJE FIRST RELEASE



GODINA / YEAR IX

SARAJEVO, 25. 8. 2020.

BROJ / NUMBER: 5.6.2

PROMET U PRIJEVOZIM I SKLADIŠNIM DJELATNOSTIMA, Prvi rezultati za II tromjesečje 2020. godine TURNOVER OF TRANSPORTATION AND STORAGE ACTIVITIES, First results for 2nd quarter 2020

U drugom tromjesečju 2020. godine u odnosu na prvo tromjesečje 2020. godine ukupni sezonski prilagođeni promet u prijevoznim i skladišnim djelatnostima manji je za 25,1%.

In 2nd quarter of 2019 transportation and storage activities seasonally adjusted total turnover was 25.1% lower than in 1st quarter of 2020.

Promet u oblasti 49 - Kopneni prijevoz i cjevovodni transport manji je za 26,5% u odnosu na prvo tromjesečje 2020. godine.

Turnover in section 49 - Land transport and transport via pipelines is 26.5% lower as compared to the 1st quarter of 2020

Promet u oblasti 52 - Skladištenje i pomoćne djelatnosti u prijevozu manji je za 19,3% u odnosu na prvo tromjesečje 2020. godine.

Turnover in section 52 - Warehousing and support activities for transportation is 19.3% lower as compared to the 1st quarter of 2020.

Kalendarski prilagođeni ukupan promet u prijevoznim i skladišnim djelatnostima u drugom tromjesečju 2020. godine u odnosu na drugo tromjesečje 2019. godine manji je za 37,9%.

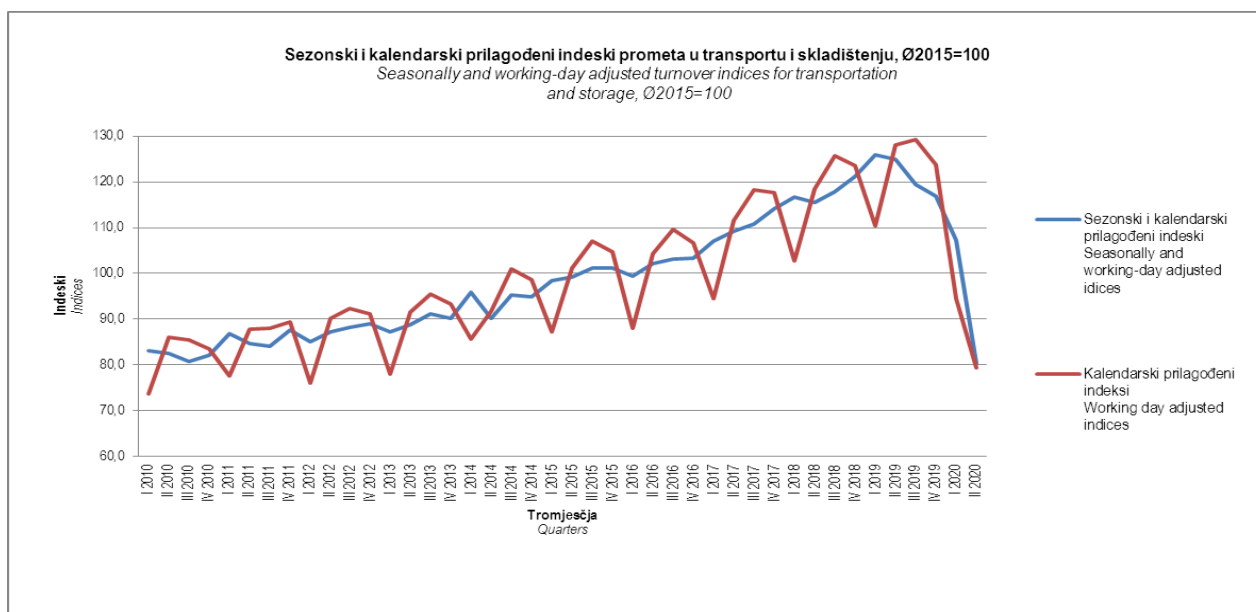
In 2nd quarter of 2020 transportation and storage activities working-day adjusted total turnover is 37.9% lower than the 2nd quarter of 2019.

Pad prometa u oblasti 49 - Kopneni prijevoz i cjevovodni transport iznosi 33,1% u odnosu na promet ostvaren u istom tromjesečju 2019. godine.

Turnover in section 49 - Land transport and transport via pipelines is 33.1% lower than in the same quarter 2019.

Promet u oblasti 52 - Skladištenje i pomoćne djelatnosti u prijevozu manji je za 55% u odnosu na promet ostvaren u istom tromjesečju 2019. godine.

Turnover in section 52 - Warehousing and support activities for transportation is 55% lower than in the same quarter 2019.



PROMET U PRIJEVOZIM I SKLADIŠNIM DJELATNOSTIMA - SEZONSKI I KALENDARSKI PRILAGOĐENI INDEKSI UKUPNOG PROMETA, II tromjesečje 2020.

TURNOVER OF TRANSPORTATION AND STORAGE ACTIVITIES - SEASONALLY AND WORKING-DAY ADJUSTED TOTAL TURNOVER INDICES, 2nd quarter 2020.

	Kalendariski prilagođeni podaci <i>Working-day adjusted data</i>		Sezonski prilagođeni podaci <i>Seasonally adjusted data</i>		
	<u>IV-VI 2020</u> Ø 2015	<u>IV-VI 2020</u> IV-VI 2019	<u>IV-VI 2020</u> Ø 2015	<u>IV-VI 2020</u> I-III 2020	
UKUPNO PRIJEVOZ I SKLADIŠTENJE	79,5	62,1	80,4	74,9	TOTAL TRANSPORTATION AND STORAGE
Kopneni prijevoz i cjevovodni transport	81,0	66,9	78,7	73,5	<i>Land transport and transport via pipelines</i>
Zračni prijevoz	z	z	z	z	<i>Air transport</i>
Skладиštenje i pomoćne djelatnosti u prijevozu	72,6	45,0	87,8	80,7	<i>Warehousing and support activities for transportation</i>

PROMET U PRIJEVOZIM I SKLADIŠNIM DJELATNOSTIMA - IZVORNI, NEPRILAGOĐENI INDEKSI UKUPNOG PROMETA, II tromjesečje 2020.

TURNOVER OF TRANSPORTATION AND STORAGE ACTIVITIES - GROSS, UNADJUSTED TOTAL TURNOVER INDICES, 2nd quarter 2020.

	<u>IV-VI 2020</u> Ø 2015	<u>IV-VI 2020</u> IV-VI 2019	<u>I-VI 2020</u> I-VI 2019	<u>IV-VI 2020</u> I-III 2020	
UKUPNO PRIJEVOZ I SKLADIŠTENJE	79,5	62,1	73,0	84,2	TOTAL TRANSPORTATION AND STORAGE
Kopneni prijevoz i cjevovodni transport	81,0	66,9	77,5	84,5	<i>Land transport and transport via pipelines</i>
Zračni prijevoz	z	z	z	z	<i>Air transport</i>
Skладиštenje i pomoćne djelatnosti u prijevozu	72,6	45,0	56,3	81,5	<i>Warehousing and support activities for transportation</i>

METODOLOŠKA OBJAŠNJENJA

Izvor podataka

Podaci o ostvarenom prometu u uslužnim djelatnostima prijevoza i skladištenja u Federaciji BiH prikupljeni su kroz statističko istraživanje Kvartalni indikatori u prijevozu i skladištenju (obrazac K KPS TRANS 01). Indeksi prometa u prijevoznim i skladišnim djelatnostima agregirani su za nivo Federacije BiH.

Osnovna svrha istraživanja je praćenje dinamike kretanja ostvarenog prometa u uslužnim djelatnostima prijevoza i skladištenja.

Obuhvat i uporedivost

Podaci o uslužnim djelatnostima prijevoza i skladištenja prikupljaju se za pravne subjekte koji su u Statističkom poslovnom registru Federalnog zavoda za statistiku razvrstani prema pretežnoj djelatnosti u području H - Prijevoz i skladištenje, osim oblast 53 - poštanske i kurirske usluge (KD BiH 2010).

Istraživanje je provedeno kombinovanom metodom punog obuhvata i uzorka izabranih pravnih subjekata. Djelatnost preduzetnika koji se bave prijevozom i skladištenjem nije obuhvaćena ovim istraživanjem.

Metoda izračunavanja indeksa

Za izračunavanje Indeksa prometa u prijevoznim i skladišnim djelatnostima korišteni su podaci o vrijednosti ostvarenog prometa u uslužnim djelatnostima prijevoza i skladištenja, što je u skladu sa Metodologijom za kratkoročne poslovne statistike Eurostat-a i regulativom za kratkoročne poslovne statistike (EC 1165/98, Aneks D).

Rezultati se objavljuju u obliku prilagođenih i neprilagođenih nominalnih indeksa, što znači da nije isključen utjecaj promjena cijena.

Podaci tekućeg tromjesečja u odnosu na podatke iz prethodnog tromjesečja, prezentiraju se u obliku sezonski prilagođenih indeksa. U obliku kalendarski prilagođenih indeksa se prezentiraju podaci koji se porede sa podacima istog tromjesečja prethodne godine.

Radi održavanja dosljednosti i kontinuiteta s prethodno objavljenim podacima, indeksi ukupnog prometa se i dalje iskazuju u izvornom, neprilagođenom obliku ali se posebno ne komentiraju.

Sezonsko i kalendarsko prilagođavanje provedeno je metodom TRAMO/SEATS korištenjem JDemetra+ softvera (verzija 2.1.0) na serijama tromjesečnih podataka počevši od prvog tromjesečja 2010. godine.

Dodavanjem novih tromjesečnih podataka u seriji može doći do promjene desezoniranih i kalendarski prilagođenih indeksa za prethodne periode/razdoblja.

Definicije

Ostvareni promet uključuje fakturisane iznose tokom referentnog perioda od strane izvještajne jedinice, i to odgovara tržišnoj prodaji roba i usluga ponuđenih trećim osobama. Ostvareni promet, također, uključuje sve druge troškove (transport, pakovanje, itd.) na teret kupca, čak i ako su ovi troškovi posebno iskazani u fakturama. Ostvareni promet isključuje porez na dodanu vrijednost (PDV) i ostale odbitne poreze, direktno povezane s prometom, sve carine i poreze na dobra i usluge fakturisane od strane jedinice.

Umanjenja cijena, rabati i diskonti kao i vrijednost povratne ambalaže moraju se oduzeti iz ove stavke. Umanjenja cijena, rabati i bonusi kasnije priznati klijentima, na primjer na kraju godine, ne uzimaju se u obzir.

Prihodi koji su u računima preduzeća klasifikovani kao drugi poslovni prihodi, finansijski i vanredni dohodak te prihodi na računima preduzeća isključeni su iz ostvarenog prometa.

NOTES OF METHODOLOGY

Data source

Data on the turnover in the service activities of transportation and storage in the Federation of BiH are collected through statistical survey of Quarterly indicators in transport and storage (form K KPS TRANS 01). Turnover indices for transportation and storage activities are aggregated for the level of the Federation of BiH.

The main purpose of the survey is the measuring of realised turnover in service activities of transportation and storage.

Coverage and comparability

Quarterly reports on the service activities of transportation and storage are collected for the legal entities which are registered by the main activity in the section H - Transportation and storage (excluding division 53 - Postal and courier services (KD BiH 2010) in the Statistical Business Register of the Federation of BiH.

This survey was conducted by using combined methods of full coverage and sample of selected legal entities. Activities of commercial entrepreneurs who are engaged in transport and storage activities are excluded from these data.

Method of index calculation

Turnover indices in the transportation and storage activities are calculated on the basis of data on realized turnover in the services activities of transportation and storage, which is consistent with the Methodology for short-term business statistics of Eurostat and STS Regulation (EC 1165/98, Annex D).

Results are shown in the form adjusted and non-adjusted nominal (value indices) indices, where no price-change impact is included.

Data that are compared to those from the previous quarter are presented in the seasonally adjusted index form. Data that are compared to the same quarter of previous year are presented in a form of working-day adjusted indices.

In order to sustain the consistency and continuity with previously released data, indices continue to be presented as gross, unadjusted indices, but they are not commented in particular.

The seasonal (SA) and working day adjustment (WDA) are conducted using TRAMO/SEATS method in JDemetra+ tool (version NbDemetra 2.1.0) data series starting from 1st quarter 2010.

Extension of index series, by adding of new quarterly observations in time series could cause subsequent correction for previous periods.

Definitions

Turnover comprises the totals invoiced by the observation unit during the reference period, and this corresponds to market sales of goods or services supplied to third parties. Turnover also includes all other charges (transport, packaging, etc.) passed on to the customer, even if these charges are listed separately in the invoice.

Turnover excludes VAT and other similar deductible taxes directly linked to turnover as well as all duties and taxes on the goods or services invoiced by the unit.

Reduction in prices, rebates and discounts as well as the value of returned packing must be deducted. Price reductions, rebates and bonuses conceded later to clients, for example at the end of the year, are not taken into account.

Income classified as other operating income, financial income and extraordinary income in company accounts is excluded from turnover.

Izdaje Federalni zavod za statistiku FBiH, 71000 Sarajevo, Zelenih beretki 26
Published by the Institute for Statistics of FBiH, 71000 Sarajevo, Zelenih beretki 26

Telefon/Phone: +387 (33) 20 64 52, Fax: +387 (33) 22 61 51
Elektronska pošta/E-mail: fedstat@fzs.ba, Internetska stranica/Web site: <http://www.fzs.ba>

Odgovara: Doc. dr. Emir Krenić, direktor
Person responsible: Assist. Prof. Dr. Emir Krenić, Director General

Saopćenje pripremili: Sanja Ambrožić, Elvira Ramić
Prepared by: Sanja Ambrožić, Elvira Ramić

Molimo korisnike da pri korištenju podataka navedu izvor
Users are kindly requested to state the source

Podaci iz ovog saopćenja objavljuju se na internetu
First Release data are published on the Internet