

# SAOPĆENJE PRIOPĆENJE FIRST RELEASE



B O S N A I H E R C E G O V I N A  
FEDERACIJA BOSNE I HERCEGOVINE  
FEDERALNI ZAVOD ZA STATISTIKU

B O S N I A A N D H E R Z E G O V I N A  
FEDERATION OF BOSNIA AND HERZEGOVINA  
INSTITUTE FOR STATISTICS OF FB&H

GODINA / YEAR VI

SARAJEVO, 06.11. 2015.

BROJ / NUMBER: 21.1.1

**Molimo korisnike da prilikom korišćenja podataka navedu izvor**  
*Those using data from this issue are requested to state the source*

## ANKETA O RADNOJ SNAZI 2015 - konačni rezultati LABOUR FORCE SURVEY 2015 - final results

Anketa o radnoj snazi, kao godišnje statističko istraživanje, provedena je u aprilu/travnju 2015. godine na području cijele Federacije Bosne i Hercegovine. Anketom se prikupljaju podaci o ekonomskoj aktivnosti stanovništva i provodi se kontinuirano od 2006. godine.

Glavni cilj ove Ankete je dobijanje podataka o tri osnovna, međusobno isključiva kontingenta stanovništva starog 15 i više godina: zaposlenih, nezaposlenih i neaktivnih osoba.

Anketa je u 2015. godini realizovana na uzorku od 6.102 domaćinstva/kućanstva sa područja cijele Federacije BiH. Anketirane su sve osobe u uzorkom izabranim domaćinstvima/kućanstvima koje su prihvatile anketiranje.

Anketom su prikupljeni podaci o ekonomskoj aktivnosti i ostalim karakteristikama stanovništva za 4.828 domaćinstava/kućanstava. Stopa neodziva iznosila je 20,9%.

Prema dobijenim podacima radnu snagu (ekonomski aktivno stanovništvo) u Federaciji BiH, činilo je 700.000 osoba, dok je broj neaktivnih osoba bio 944.000. U okviru radne snage bilo je 496.000 zaposlenih i 204.000 nezaposlenih osoba.

*Labour Force Survey, as an annual statistical survey, conducted in April 2015 on the entire territory of the Federation of Bosnia and Herzegovina. The survey collects data on the economic activity of the population and carried out continually since 2006.*

*The main goal of this Survey is to provide data on three main, mutually exclusive segments of population, aged 15 years and more: employed, unemployed and inactive persons.*

*The Survey was conducted in 2015 on a sample of 6.102 households from all over the Federation of B&H. Interview was carried out with all individuals usually living in the selected households who accepted interview.*

*Data related to economic activity and other characteristics of target population were collected from 4.828 households. Non-response rate was 20,9%.*

*According to collected data, the labor force (economically active population) in the Federation of B&H, consisted of 700.000 persons, while the number of inactive persons was 944.000. Among the labor force there were 496.000 persons in employment and 204.000 unemployed persons.*

## 1. Osnovne karakteristike stanovništva prema aktivnosti i spolu

Principal characteristics of the population by activity and sex

(000)

	Ukupno / Total			Muški / Male			Ženski / Female		
	2013	2014	2015	2013	2014	2015	2013	2014	2015
<b>1. Ukupno stanovništvo (3+6+7)</b>	<b>1.958</b>	<b>1.922</b>	<b>1.905</b>	<b>963</b>	<b>933</b>	<b>932</b>	<b>995</b>	<b>989</b>	<b>972</b>
<i>Total population (3+6+7)</i>									
2. Radno sposobno stanovništvo	1.656	1.642	1.645	809	792	802	846	850	843
<i>Working age population</i>									
3. Radna snaga (4+5)	692	691	700	440	428	433	252	264	267
<i>Labour force (4+5)</i>									
4. Zaposleni	501	495	496	321	317	316	180	178	181
<i>Persons in employment</i>									
5. Nezaposleni	191	196	204	119	110	117	72	86	87
<i>Unemployed persons</i>									
6. Neaktivni	964	950	944	369	364	369	594	586	576
<i>Inactive persons</i>									
7. Lica mlađa od 15 godina	302	281	260	153	142	130	149	139	130
<i>Persons less than 15 years</i>									
8. Lica 15-64 godina	1.358	1.327	1.329	681	658	668	677	669	660
<i>Persons 15-64 years</i>									

### Stope / Rates (%)

Stopa aktivnosti	41,8	42,1	42,6	54,4	54,0	54,0	29,8	31,0	31,7
<i>Activity rate</i>									
Stopa zaposlenosti (15+)	30,3	30,2	30,2	39,7	40,1	39,4	21,3	20,9	21,4
<i>Employment rate (15+)</i>									
Stopa zaposlenosti (15-64)	36,5	36,9	37,1	46,5	47,7	46,8	26,4	26,4	27,2
<i>Employment rate (15-64)</i>									
Stopa nezaposlenosti (15+)	27,6	28,4	29,1	27,1	25,7	27,1	28,4	32,7	32,4
<i>Unemployment rate (15+)</i>									
Stopa nezaposlenosti (15-64)	27,8	28,6	29,2	27,3	25,9	27,2	28,6	32,8	32,5
<i>Unemployment rate (15-64)</i>									
Udio stanovništva ispod 15 godina	15,4	14,6	13,7	15,9	15,2	14,0	14,9	14,1	13,3
<i>Share of population under 15 age</i>									
Udio stanovništva 15-64 godina	69,4	69,0	69,8	70,7	70,5	71,7	68,1	67,6	67,9
<i>Share of population 15-64 age</i>									

## 2. Radno sposobno stanovništvo prema aktivnosti, starosnim grupama i spolu

Working age population by activity, age groups and sex

(000)

	Radno sposobno stanovništvo Working age population			Radna snaga / Labour force									Neaktivne osobe Inactive persons		
				Ukupno Total			Zaposlene osobe Employed persons			Nezaposlene osobe Unemployed persons					
	2013	2014	2015	2013	2014	2015	2013	2014	2015	2013	2014	2015	2013	2014	2015
<b>Ukupno / Total</b>															
<b>Ukupno / Total</b>	<b>1.656</b>	<b>1.642</b>	<b>1.645</b>	<b>692</b>	<b>691</b>	<b>700</b>	<b>501</b>	<b>495</b>	<b>496</b>	<b>191</b>	<b>196</b>	<b>204</b>	<b>964</b>	<b>950</b>	<b>944</b>
15 - 24	292	271	262	81	78	85	33	27	30	48	51	55	211	193	177
25 - 49	652	625	627	446	441	447	332	323	325	115	118	122	206	184	180
50 - 64	414	430	440	159	167	164	131	140	138	28	27	26	255	263	276
65+	298	315	316	(6)	(5)	((4))	(6)	(5)	((4))	.	.	.	291	310	312
15-64	1.358	1.327	1.329	686	686	696	496	490	492	190	196	203	672	641	633
<b>Muški / Male</b>															
<b>Ukupno / Total</b>	<b>809</b>	<b>792</b>	<b>802</b>	<b>440</b>	<b>428</b>	<b>433</b>	<b>321</b>	<b>317</b>	<b>316</b>	<b>119</b>	<b>110</b>	<b>117</b>	<b>369</b>	<b>364</b>	<b>369</b>
15 - 24	154	140	140	55	48	54	23	17	20	32	30	34	99	92	86
25 - 49	326	315	315	274	267	271	208	203	203	66	64	68	52	48	44
50 - 64	201	203	213	107	109	105	86	93	90	20	(16)	(15)	95	94	108
65+	129	134	134	(5)	(4)	((3))	(4)	(4)	((3))	.	.	.	124	130	131
15-64	681	658	668	436	424	430	317	314	313	119	110	117	245	234	238
<b>Ženski / Female</b>															
<b>Ukupno / Total</b>	<b>846</b>	<b>850</b>	<b>843</b>	<b>252</b>	<b>264</b>	<b>267</b>	<b>180</b>	<b>178</b>	<b>181</b>	<b>72</b>	<b>86</b>	<b>87</b>	<b>594</b>	<b>586</b>	<b>576</b>
15 - 24	139	132	122	26	30	31	(11)	(10)	(10)	(15)	21	21	112	101	91
25 - 49	326	310	312	172	175	176	124	120	122	48	55	54	154	136	135
50 - 64	212	227	227	52	58	58	44	47	48	(8)	(11)	(11)	160	169	169
65+	169	181	182	((2))	.	.	((2))	.	.	-	.	.	168	180	181
15-64	677	669	660	250	263	266	179	177	179	72	86	86	427	406	395
<b>Struktura / Structure (%)</b>															
<b>Ukupno / Total</b>															
<b>Ukupno / Total</b>	<b>100,0</b>	<b>100,0</b>	<b>100,0</b>	<b>100,0</b>	<b>100,0</b>	<b>100,0</b>	<b>100,0</b>	<b>100,0</b>	<b>100,0</b>	<b>100,0</b>	<b>100,0</b>	<b>100,0</b>	<b>100,0</b>	<b>100,0</b>	<b>100,0</b>
15 - 24	17,6	16,5	16,0	11,7	11,3	12,2	6,6	5,5	6,0	25,0	26,0	27,2	21,9	20,3	18,7
25 - 49	39,4	38,1	38,1	64,5	63,8	63,8	66,1	65,2	65,4	60,1	60,3	59,9	21,4	19,4	19,0
50 - 64	25,0	26,2	26,7	23,0	24,1	23,4	26,1	28,3	27,8	14,8	13,5	12,7	26,5	27,7	29,2
65+	18,0	19,2	19,2	(0,9)	(0,7)	((0,6))	(1,2)	(1,0)	((0,8))	.	.	.	30,2	32,6	33,0
15-64	82,0	80,8	80,8	99,1	99,3	99,4	98,8	99,0	99,2	99,9	99,9	99,8	69,8	67,4	67,0
<b>Muški / Male</b>															
<b>Ukupno / Total</b>	<b>100,0</b>	<b>100,0</b>	<b>100,0</b>	<b>100,0</b>	<b>100,0</b>	<b>100,0</b>	<b>100,0</b>	<b>100,0</b>	<b>100,0</b>	<b>100,0</b>	<b>100,0</b>	<b>100,0</b>	<b>100,0</b>	<b>100,0</b>	<b>100,0</b>
15 - 24	19,0	17,6	17,5	12,5	11,2	12,5	7,1	5,5	6,3	27,1	27,5	29,1	26,7	25,3	23,4
25 - 49	40,3	39,8	39,3	62,2	62,4	62,5	64,7	64,0	64,3	55,6	57,8	57,7	14,1	13,3	12,0
50 - 64	24,9	25,7	26,6	24,2	25,5	24,3	26,9	29,3	28,6	17,1	14,5	13,0	25,7	25,8	29,2
65+	15,9	16,9	16,7	(1,0)	(0,9)	((0,7))	(1,4)	(1,2)	((0,8))	.	.	.	33,6	35,6	35,4
15-64	84,1	83,1	83,3	99,0	99,1	99,3	98,6	98,8	99,2	99,8	99,9	99,8	66,4	64,4	64,6
<b>Ženski / Female</b>															
<b>Ukupno / Total</b>	<b>100,0</b>	<b>100,0</b>	<b>100,0</b>	<b>100,0</b>	<b>100,0</b>	<b>100,0</b>	<b>100,0</b>	<b>100,0</b>	<b>100,0</b>	<b>100,0</b>	<b>100,0</b>	<b>100,0</b>	<b>100,0</b>	<b>100,0</b>	<b>100,0</b>
15 - 24	16,4	15,5	14,5	10,3	11,5	11,7	5,9	(5,5)	(5,5)	21,5	24,1	24,7	18,9	17,3	15,7
25 - 49	38,6	36,5	37,0	68,3	66,2	66,0	68,6	67,4	67,5	67,6	63,6	62,9	25,9	23,1	23,5
50 - 64	25,1	26,7	26,9	20,7	21,9	21,8	24,6	26,6	26,4	(10,9)	(12,2)	(12,3)	27,0	28,8	29,3
65+	20,0	21,3	21,6	((0,6))	.	.	((0,9))	.	.	-	.	.	28,2	30,8	31,4
15-64	80,0	78,7	78,4	99,4	99,6	99,5	99,1	99,4	99,3	100,0	99,9	99,9	71,8	69,2	68,6

### 3. Mjere aktivnosti stanovništva prema starosnim grupama i spolu

Measures of the activity of the population by age groups and sex

(%)

	Stopa aktivnosti <i>Activity rate</i>			Stopa zaposlenosti <i>Employment rate</i>			Stopa nezaposlenosti <i>Unemployment rate</i>		
	2013	2014	2015	2013	2014	2015	2013	2014	2015
<b>Ukupno / Total</b>									
<b>Ukupno / Total</b>	<b>41,8</b>	<b>42,1</b>	<b>42,6</b>	<b>30,3</b>	<b>30,2</b>	<b>30,2</b>	<b>27,6</b>	<b>28,4</b>	<b>29,1</b>
15 - 24	27,7	28,8	32,6	11,4	10,0	11,4	58,9	65,3	64,9
25 - 49	68,4	70,6	71,3	50,8	51,6	51,8	25,7	26,8	27,3
50 - 64	38,4	38,8	37,2	31,6	32,6	31,3	17,7	15,9	15,8
65+	(2,1)	(1,6)	((1,4))	(2,0)	(1,5)	((1,2))	.	.	.
<b>Muški / Male</b>									
<b>Ukupno / Total</b>	<b>54,4</b>	<b>54,0</b>	<b>54,0</b>	<b>39,7</b>	<b>40,1</b>	<b>39,4</b>	<b>27,1</b>	<b>25,7</b>	<b>27,1</b>
15 - 24	35,8	34,1	38,5	14,7	12,4	14,2	58,8	63,6	63,1
25 - 49	84,1	84,6	85,9	63,7	64,5	64,4	24,2	23,8	25,0
50 - 64	52,9	53,7	49,5	42,8	45,8	42,3	19,1	14,7	14,4
65+	(3,6)	(2,9)	((2,2))	(3,4)	(2,8)	((2,0))	.	.	.
<b>Ženski / Female</b>									
<b>Ukupno / Total</b>	<b>29,8</b>	<b>31,0</b>	<b>31,7</b>	<b>21,3</b>	<b>20,9</b>	<b>21,4</b>	<b>28,4</b>	<b>32,7</b>	<b>32,4</b>
15 - 24	18,8	23,1	25,7	(7,7)	(7,4)	(8,2)	59,1	68,1	68,1
25 - 49	52,8	56,3	56,5	37,9	38,6	39,1	28,1	31,5	30,9
50 - 64	24,6	25,4	25,7	20,9	20,8	21,0	(14,9)	(18,2)	(18,3)
65+	((0,9))	.	.	((0,9))	.	.	-	.	.

#### 4. Radno sposobno stanovništvo prema najvišoj završenoj školskoj spremi i spolu

Working age population by the highest level of education attained and sex

(000)

	Ukupno / Total			Muški / Male			Ženski / Female		
	2013	2014	2015	2013	2014	2015	2013	2014	2015
<b>Ukupno / Total</b>	<b>1.656</b>	<b>1.642</b>	<b>1.645</b>	<b>809</b>	<b>792</b>	<b>802</b>	<b>846</b>	<b>850</b>	<b>843</b>
Osnovna škola i manje <i>Primary school and lower</i>	682	668	635	244	227	217	438	441	417
Srednja škola <i>Secondary school</i>	814	807	847	484	480	503	331	327	344
Viša, visoka škola, magisterij, doktorat <i>College, university, masters, doctoral degrees</i>	160	167	163	81	85	82	78	82	82

#### Struktura / Structure (%)

<b>Ukupno / Total</b>	<b>100,0</b>	<b>100,0</b>	<b>100,0</b>	<b>100,0</b>	<b>100,0</b>	<b>100,0</b>	<b>100,0</b>	<b>100,0</b>	<b>100,0</b>
Osnovna škola i manje <i>Primary school and lower</i>	41,2	40,7	38,6	30,2	28,7	27,1	51,7	51,8	49,5
Srednja škola <i>Secondary school</i>	49,2	49,2	51,5	59,8	60,6	62,7	39,1	38,5	40,8
Viša, visoka škola, magisterij, doktorat <i>College, university, masters, doctoral degrees</i>	9,6	10,2	9,9	10,1	10,7	10,2	9,2	9,7	9,7

#### 5. Radna snaga prema najvišoj završenoj školskoj spremi i spolu

Labour force by highest level of education attained and sex

(000)

	Ukupno / Total			Muški / Male			Ženski / Female		
	2013	2014	2015	2013	2014	2015	2013	2014	2015
<b>Ukupno / Total</b>	<b>692</b>	<b>691</b>	<b>700</b>	<b>440</b>	<b>428</b>	<b>433</b>	<b>252</b>	<b>264</b>	<b>267</b>
Osnovna škola i manje <i>Primary school and lower</i>	124	110	105	76	61	61	49	49	44
Srednja škola <i>Secondary school</i>	452	459	475	306	306	315	146	153	160
Viša, visoka škola, magisterij, doktorat <i>College, university, masters, doctoral degrees</i>	116	122	120	59	60	57	57	62	63

#### Struktura / Structure (%)

<b>Ukupno / Total</b>	<b>100,0</b>	<b>100,0</b>	<b>100,0</b>	<b>100,0</b>	<b>100,0</b>	<b>100,0</b>	<b>100,0</b>	<b>100,0</b>	<b>100,0</b>
Osnovna škola i manje <i>Primary school and lower</i>	18,0	15,9	15,0	17,2	14,4	14,0	19,4	18,5	16,5
Srednja škola <i>Secondary school</i>	65,2	66,4	67,9	69,5	71,5	72,7	57,9	58,0	60,1
Viša, visoka škola, magisterij, doktorat <i>College, university, masters, doctoral degrees</i>	16,8	17,7	17,1	13,4	14,1	13,3	22,7	23,5	23,4

## 6. Zaposleni prema statusu u zaposlenosti i spolu

Persons in employment by employment status and sex

(000)

	Ukupno / Total			Muški / Male			Ženski / Female		
	2013	2014	2015	2013	2014	2015	2013	2014	2015
<b>Zaposleni / Persons in employment</b>	<b>501</b>	<b>495</b>	<b>496</b>	<b>321</b>	<b>317</b>	<b>316</b>	<b>180</b>	<b>178</b>	<b>181</b>
Zaposlenici / Employees	399	413	409	251	261	255	148	152	155
Samozaposleni / Self-employed	87	74	77	64	54	57	23	20	(20)
Neplaćeni pomažući članovi Unpaid family workers	(15)	((8))	(10)	((6))	.	((4))	(9)	((5))	((6))

### Struktura / Structure (%)

<b>Zaposleni / Persons in employment</b>	<b>100,0</b>	<b>100,0</b>	<b>100,0</b>	<b>100,0</b>	<b>100,0</b>	<b>100,0</b>	<b>100,0</b>	<b>100,0</b>	<b>100,0</b>
Zaposlenici / Employees	79,6	83,4	82,5	78,2	82,1	80,7	82,0	85,8	85,7
Samozaposleni / Self-employed	17,4	15,0	15,5	20,0	17,1	18,0	13,0	11,3	11,2
Neplaćeni pomažući članovi Unpaid family workers	(3,0)	((1,6))	(2,0)	(1,9)	.	((1,3))	(5,0)	((3,0))	((3,2))

## 7. Zaposleni prema grupama područja djelatnosti<sup>1)</sup> i spolu

Persons in employment by groups of activity's sections<sup>1)</sup> and sex

(000)

	Ukupno / Total			Muški / Male			Ženski / Female		
	2013	2014	2015	2013	2014	2015	2013	2014	2015
<b>Ukupno / Total</b>	<b>501</b>	<b>495</b>	<b>496</b>	<b>321</b>	<b>317</b>	<b>316</b>	<b>180</b>	<b>178</b>	<b>181</b>
Poljoprivredne / Agriculture	64	(44)	53	41	(30)	36	(22)	(15)	(16)
Nepoljoprivredne / Industry	165	169	162	133	136	127	32	32	35
Uslužne djelatnosti / Services	273	282	282	147	152	152	126	131	130

### Struktura / Structure (%)

<b>Ukupno / Total</b>	<b>100,0</b>	<b>100,0</b>	<b>100,0</b>	<b>100,0</b>	<b>100,0</b>	<b>100,0</b>	<b>100,0</b>	<b>100,0</b>	<b>100,0</b>
Poljoprivredne / Agriculture	12,7	9,0	10,6	12,8	(9,3)	11,5	(12,4)	(8,3)	(9,1)
Nepoljoprivredne / Industry	32,9	34,0	32,6	41,4	43,0	40,3	17,7	18,1	19,2
Uslužne djelatnosti / Services	54,5	57,0	56,8	45,8	47,7	48,2	69,9	73,6	71,8

<sup>1)</sup> grupe područja djelatnosti (KD BiH 2010): poljoprivredne (A), nepoljoprivredne (B,C,D,E,F), uslužne (G,H,I,J,K,L,M,N,O,P,Q,R,S,T,U)  
groups of activity's section (NACE Rev 2): agriculture (A), industry(B,C,D,E,F), services (G,H,I,J,K,L,M,N,O,P,Q,R,S,T,U)

## 8. Zaposleni s punim i kraćim od punog radnog vremena prema grupama područja djelatnosti<sup>2)</sup> i

Persons in employment - full time or part time - by activity's section<sup>2)</sup> and sex

(000)

	Ukupno / Total			Muški / Male			Ženski / Female		
	2013	2014	2015	2013	2014	2015	2013	2014	2015
<b>Ukupno / Total</b>	<b>501</b>	<b>495</b>	<b>496</b>	<b>321</b>	<b>317</b>	<b>316</b>	<b>180</b>	<b>178</b>	<b>181</b>
Puno radno vrijeme / Full time	457	460	460	294	296	295	162	164	165
Kraće od punog radnog vremena / Part time	(45)	(35)	36	(27)	(22)	(21)	(18)	(13)	(15)
<b>Poljoprivredne djelatnosti</b>	<b>64</b>	<b>(44)</b>	<b>53</b>	<b>41</b>	<b>(30)</b>	<b>36</b>	<b>(22)</b>	<b>(15)</b>	<b>(16)</b>
<i>Agriculture</i>									
Puno radno vrijeme / Full time	39	(31)	(38)	28	(21)	(27)	(11)	(10)	(11)
Kraće od punog radnog vremena	(25)	((13))	(15)	(14)	((8))	(9)	(11)	((5))	((6))
<b>Nepoljoprivredne djelatnosti</b>	<b>165</b>	<b>169</b>	<b>162</b>	<b>133</b>	<b>136</b>	<b>127</b>	<b>32</b>	<b>32</b>	<b>35</b>
<i>Industry</i>									
Puno radno vrijeme / Full time	157	161	155	126	130	122	31	31	33
Kraće od punog radnog vremena	(8)	(7)	(6)	(7)	(6)	(5)	.	.	.
<b>Uslužne djelatnosti / Services</b>	<b>273</b>	<b>282</b>	<b>282</b>	<b>147</b>	<b>152</b>	<b>152</b>	<b>126</b>	<b>131</b>	<b>130</b>
<i>Services</i>									
Puno radno vrijeme / Full time	261	268	267	141	144	145	120	123	122
Kraće od punog radnog vremena	(12)	(14)	(15)	(6)	(7)	(7)	(6)	(7)	(8)

### Struktura / Structure (%)

<b>Ukupno / Total</b>	<b>100,0</b>	<b>100,0</b>	<b>100,0</b>	<b>100,0</b>	<b>100,0</b>	<b>100,0</b>	<b>100,0</b>	<b>100,0</b>	<b>100,0</b>
Puno radno vrijeme / Full time	91,0	92,9	92,7	91,7	93,1	93,4	89,8	92,5	91,5
Kraće od punog radnog vremena / Part time	(9,0)	7,1	7,3	(8,3)	(6,9)	(6,6)	(10,2)	(7,5)	(8,5)
<b>Poljoprivredne djelatnosti</b>	<b>100,0</b>	<b>100,0</b>	<b>100,0</b>	<b>100,0</b>	<b>100,0</b>	<b>100,0</b>	<b>100,0</b>	<b>100,0</b>	<b>100,0</b>
<i>Agriculture</i>									
Puno radno vrijeme / Full time	60,7	69,8	71,9	67,0	71,5	75,2	(49,2)	66,3	64,5
Kraće od punog radnog vremena	39,3	(30,2)	(28,1)	(33,0)	(28,5)	(24,8)	(50,8)	(33,7)	(35,5)
<b>Nepoljoprivredne djelatnosti</b>	<b>100,0</b>	<b>100,0</b>	<b>100,0</b>	<b>100,0</b>	<b>100,0</b>	<b>100,0</b>	<b>100,0</b>	<b>100,0</b>	<b>100,0</b>
<i>Industry</i>									
Puno radno vrijeme / Full time	95,2	95,7	96,1	95,0	95,5	96,3	96,2	96,6	95,5
Kraće od punog radnog vremena	(4,8)	(4,3)	(3,9)	(5,0)	(4,5)	(3,7)	.	.	.
<b>Uslužne djelatnosti / Services</b>	<b>100,0</b>	<b>100,0</b>	<b>100,0</b>	<b>100,0</b>	<b>100,0</b>	<b>100,0</b>	<b>100,0</b>	<b>100,0</b>	<b>100,0</b>
<i>Services</i>									
Puno radno vrijeme / Full time	95,6	94,9	94,6	95,7	95,3	95,2	95,4	94,4	93,9
Kraće od punog radnog vremena	(4,4)	(5,1)	(5,4)	(4,3)	(4,7)	(4,8)	(4,6)	(5,6)	(6,1)

<sup>2)</sup> grupe područja djelatnosti (KD BiH 2010): poljoprivredne (A), nepoljoprivredne (B,C,D,E,F), uslužne (G,H,I,J,K,L,M,N,O,P,Q,R,S,T,U)

groups of activity's section (NACE Rev 2): agriculture (A), industry (B,C,D,E,F), services (G,H,I,J,K,L,M,N,O,P,Q,R,S,T,U)

## 9. Zaposleni prema najvišoj završenoj školskoj spremi i spolu

Persons in employment by the highest level of education attained and sex

(000)

	Ukupno / Total			Muški / Male			Ženski / Female		
	2013	2014	2015	2013	2014	2015	2013	2014	2015
<b>Ukupno / Total</b>	<b>501</b>	<b>495</b>	<b>496</b>	<b>321</b>	<b>317</b>	<b>316</b>	<b>180</b>	<b>178</b>	<b>181</b>
Osnovna škola i manje <i>Primary school and lower</i>	85	69	69	50	41	40	36	28	29
Srednja škola / <i>Secondary school</i>	317	325	328	219	225	226	98	100	101
Viša, visoka škola, magisterij, doktorat <i>College, university, masters, doctoral degrees</i>	99	102	100	52	52	49	47	49	50

### Struktura / Structure (%)

<b>Ukupno / Total</b>	<b>100,0</b>	<b>100,0</b>	<b>100,0</b>	<b>100,0</b>	<b>100,0</b>	<b>100,0</b>	<b>100,0</b>	<b>100,0</b>	<b>100,0</b>
Osnovna škola i manje <i>Primary school and lower</i>	17,0	13,9	13,9	15,4	12,8	12,7	19,7	15,8	16,2
Srednja škola / <i>Secondary school</i>	63,3	65,6	66,0	68,4	70,7	71,7	54,3	56,4	56,0
Viša, visoka škola, magisterij, doktorat <i>College, university, masters, doctoral degrees</i>	19,7	20,5	20,1	16,2	16,5	15,6	26,0	27,8	27,9

## 10. Prosjek uobičajenih sedmičnih sati rada na glavnom poslu prema grupama područja djelatnosti<sup>3)</sup> i spolu

Average hours usually worked per week on main job by groups of activity's section<sup>3)</sup> and sex

(000)

	Ukupno / Total			Muški / Male			Ženski / Female		
	2013	2014	2015	2013	2014	2015	2013	2014	2015
<b>Ukupno / Total</b>	<b>42,4</b>	<b>42,4</b>	<b>42,1</b>	<b>43,0</b>	<b>42,8</b>	<b>42,8</b>	<b>41,2</b>	<b>41,5</b>	<b>40,8</b>
Poljoprivredne djelatnosti / <i>Agriculture</i>	38,6	40,7	40,5	41,1	41,6	41,8	34,0	38,7	37,7
Nepoljoprivredne djelatnosti / <i>Industry</i>	43,9	43,3	43,5	43,9	43,4	43,9	43,8	43,2	41,8
Uslužne djelatnosti / <i>Services</i>	42,3	42,0	41,6	42,8	42,6	42,2	41,8	41,4	41,0

<sup>3)</sup> grupe područja djelatnosti (KD BiH 2010): poljoprivredne (A), nepoljoprivredne (B,C,D,E,F), uslužne (G,H,I,J,K,L,M,N,O,P,Q,R,S,T,U)

groups of activity's section (NACE Rev 2): agriculture (A), industry (B,C,D,E,F), services

(G,H,I,J,K,L,M,N,O,P,Q,R,S,T,U)



**11. Nezaposleni prema najvišoj završenoj školskoj spremi i spolu***Unemployed persons by the highest education level attained and sex*

(000)

	Ukupno / Total			Muški / Male			Ženski / Female		
	2013	2014	2015	2013	2014	2015	2013	2014	2015
<b>Ukupno / Total</b>	<b>191</b>	<b>196</b>	<b>204</b>	<b>119</b>	<b>110</b>	<b>117</b>	<b>72</b>	<b>86</b>	<b>87</b>
Osnovna škola i manje <i>Primary school and lower</i>	39	41	36	26	(21)	(21)	(13)	(21)	(15)
Srednja škola <i>Secondary school</i>	134	134	148	86	81	88	48	53	59
Viša, visoka škola, magisterij, doktorat <i>College, university, masters, doctoral degrees</i>	17	21	20	(7)	(8)	(8)	(10)	(13)	(12)

**Struktura / Structure (%)**

<b>Ukupno / Total</b>	<b>100,0</b>	<b>100,0</b>	<b>100,0</b>	<b>100,0</b>	<b>100,0</b>	<b>100,0</b>	<b>100,0</b>	<b>100,0</b>	<b>100,0</b>
Osnovna škola i manje <i>Primary school and lower</i>	20,6	21,1	17,4	21,8	18,8	17,5	18,6	23,9	(17,3)
Srednja škola <i>Secondary school</i>	70,3	68,3	72,5	72,4	74,0	75,4	66,9	61,2	68,6
Viša, visoka škola, magisterij, doktorat <i>College, university, masters, doctoral degrees</i>	9,0	10,6	10,0	(5,8)	(7,2)	(7,0)	(14,5)	(14,9)	14,1

**12. Stope nezaposlenosti prema najvišoj završenoj školskoj spremi i spolu***Unemployment rates by the highest level of education attained and sex*

(%)

	Ukupno / Total			Muški / Male			Ženski / Female		
	2013	2014	2015	2013	2014	2015	2013	2014	2015
<b>Ukupno / Total</b>	<b>27,6</b>	<b>28,4</b>	<b>29,1</b>	<b>27,1</b>	<b>25,7</b>	<b>27,1</b>	<b>28,4</b>	<b>32,7</b>	<b>32,4</b>
Osnovna škola i manje <i>Primary school and lower</i>	31,6	37,5	33,9	34,4	33,8	33,9	(27,3)	42,3	33,9
Srednja škola <i>Secondary school</i>	29,7	29,2	31,1	28,2	26,6	28,1	32,8	34,5	37,0
Viša, visoka škola, magisterij, doktorat <i>College, university, masters, doctoral degrees</i>	14,9	17,0	17,1	(11,7)	(13,2)	(14,4)	(18,1)	20,7	(19,5)

### 13. Nezaposleni prema trajanju nezaposlenosti i spolu

Unemployed persons by duration of unemployment and sex

(000)

	Ukupno / Total			Muški / Male			Ženski / Female		
	2013	2014	2015	2013	2014	2015	2013	2014	2015
<b>Ukupno / Total</b>	<b>191</b>	<b>196</b>	<b>204</b>	<b>119</b>	<b>110</b>	<b>117</b>	<b>72</b>	<b>86</b>	<b>87</b>
manje od 12 mjeseci / less than 12 months	32	31	37	21	17	21	12	15	(16)
od 12 do 59 mjeseci / 12-59 months	80	81	91	48	46	53	31	34	38
60 i više mjeseci / 60 months and more	79	84	75	50	47	43	29	37	32
<b>Struktura / Structure (%)</b>									
<b>Ukupno / Total</b>	<b>100,0</b>	<b>100,0</b>	<b>100,0</b>	<b>100,0</b>	<b>100,0</b>	<b>100,0</b>	<b>100,0</b>	<b>100,0</b>	<b>100,0</b>
manje od 12 mjeseci / less than 12 months	16,8	15,8	17,9	17,6	15,4	17,6	16,7	17,4	18,4
od 12 do 59 mjeseci / 12-59 months	41,9	41,3	44,4	40,3	41,8	45,1	43,1	39,5	43,4
60 i više mjeseci / 60 months and more	41,4	42,8	36,9	42,0	42,7	36,7	40,3	43,0	37,2

### 14. Neaktivne osobe prema najvišoj završenoj školskoj spremi i spolu

Inactive persons by the highest level of education attained and sex

(000)

	Ukupno / Total			Muški / Male			Ženski / Female		
	2013	2014	2015	2013	2014	2015	2013	2014	2015
<b>Ukupno / Total</b>	<b>964</b>	<b>950</b>	<b>944</b>	<b>369</b>	<b>364</b>	<b>369</b>	<b>594</b>	<b>586</b>	<b>576</b>
Osnovna škola i manje Primary school and lower	558	558	530	169	166	157	389	392	373
Srednja škola Secondary school	363	348	371	178	174	188	185	174	183
Viša, visoka škola, magisterij, doktorat College, university, masters, doctoral degrees	43	44	43	23	24	24	21	20	19
<b>Struktura / Structure (%)</b>									
<b>Ukupno / Total</b>	<b>100,0</b>	<b>100,0</b>	<b>100,0</b>	<b>100,0</b>	<b>100,0</b>	<b>100,0</b>	<b>100,0</b>	<b>100,0</b>	<b>100,0</b>
Osnovna škola i manje Primary school and lower	57,9	58,7	56,1	45,7	45,6	42,5	65,4	66,8	64,8
Srednja škola Secondary school	37,6	36,6	39,3	48,2	47,7	50,9	31,1	29,8	31,9
Viša, visoka škola, magisterij, doktorat College, university, masters, doctoral degrees	4,5	4,7	4,6	6,1	6,7	6,6	3,5	3,4	3,3

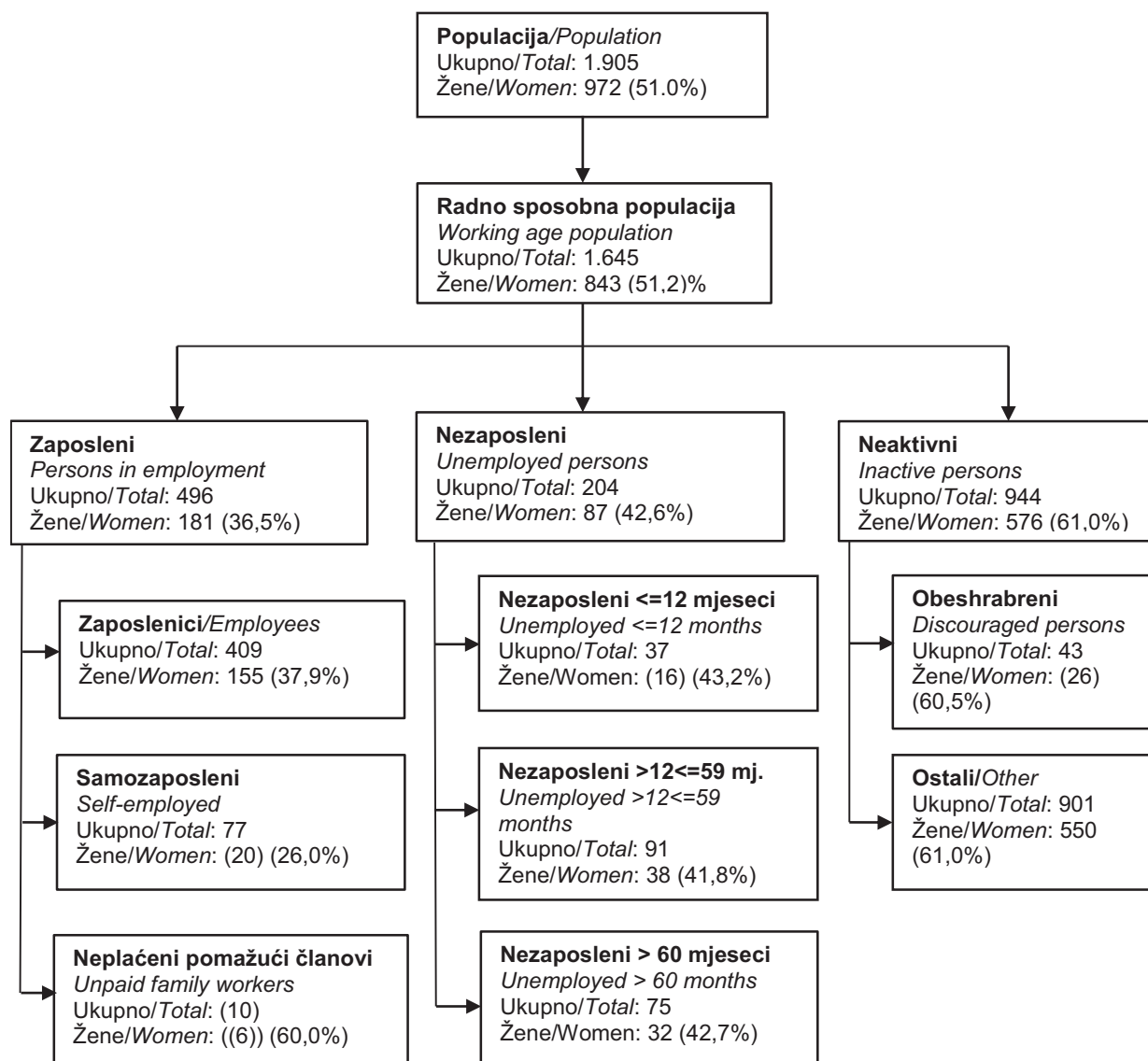
**15. Obeshrabrene neaktivne osobe prema spolu**

*Discouraged inactive persons by sex*

(000)

Godina Year	Ukupno / Total		Muški / Male		Ženski / Female	
	Neaktivni Inactive	Od toga obeshrabreni <i>Discouraged inactive out of the number of inactive persons</i>	Neaktivni Inactive	Od toga obeshrabreni <i>Discouraged inactive out of the number of inactive persons</i>	Neaktivni Inactive	Od toga obeshrabreni <i>Discouraged inactive out of the number of inactive persons</i>
2013	964	51	369	(21)	594	30
2014	950	48	364	(24)	586	25
2015	944	43	369	(17)	576	(26)
<b>Struktura / Structure (%)</b>						
2013	100,0	5,2	100,0	5,6	100,0	5,0
2014	100,0	5,1	100,0	6,5	100,0	4,2
2015	100,0	4,5	100,0	(4,6)	100,0	(4,5)

**Stanovništvo prema aktivnosti u 2015. godini u hiljadama/tisućama**  
*Population by activity in 2015 in thousands*



Aneks I / Appendix I

**Intervali pouzdanosti, standardne greške i koeficijenti varijacije osnovnih karakteristika stanovništva prema aktivnosti**

*Confidence intervals, standard errors and coefficients of variation for principal characteristics of the population by activity*

(000)

	Procjena <i>Estimate</i>			Standardna devijacija <i>Standard error</i>			Donja 95% granica pouzdanosti <i>Lower 95% CI Limit</i>			Gornja 95% granica pouzdanosti <i>Upper 95% CI limit</i>			Koeficijent varijacije % <i>Coef. of Variation %</i>		
	2013	2014	2015	2013	2014	2015	2013	2014	2015	2013	2014	2015	2013	2014	2015
<b>1. Ukupno stanovništvo (3+6+7)</b> <i>Total population (3+6+7)</i>	<b>1.958</b>	<b>1.922</b>	<b>1.905</b>	<b>63</b>	<b>62</b>	<b>64</b>	<b>1.835</b>	<b>1.800</b>	<b>1.778</b>	<b>2.080</b>	<b>2.045</b>	<b>2.031</b>	<b>3,2</b>	<b>3,2</b>	<b>3,4</b>
2. Radno sposobno stanovništvo <i>Working age population</i>	1.656	1.642	1.645	52	52	54	1.555	1.540	1.538	1.757	1.744	1.751	3,1	3,2	3,3
3. Radna snaga (4+5) <i>Labour force (4+5)</i>	692	691	700	25	25	27	644	642	647	740	740	754	3,5	3,6	3,9
4. Zaposleni <i>Employed persons</i>	501	495	496	19	19	20	464	458	457	539	532	535	3,8	3,8	4,0
5. Nezaposleni <i>Unemployed persons</i>	191	196	204	9	9	11	173	178	182	209	215	225	4,8	4,8	5,4
6. Neaktivni <i>Inactive</i>	964	950	944	30	30	30	905	891	885	1.022	1.010	1.004	3,1	3,2	3,2
7. Osobe mlađe od 15 godina <i>Persons under 15 year of age</i>	302	281	260	13	12	12	276	257	237	327	305	284	4,3	4,4	4,6
8. Osobe 15-64 godina <i>Persons 15-64 years</i>	1.358	1.327	1.329	46	46	47	1.269	1.236	1.236	1.447	1.418	1.422	3,4	3,5	3,6
<b>Stope / Rates (%)</b>															
Stopa aktivnosti <i>Activity rate</i>	41,8	42,1	42,6	0,5	0,6	0,6	40,8	41,0	41,4	42,8	43,2	43,8	1,3	1,3	1,4
Stopa zaposlenosti <i>Employment rate</i>	30,3	30,2	30,2	0,5	0,6	0,6	29,2	29,1	29,0	31,3	31,2	31,4	1,8	1,8	2,0
Stopa nezaposlenosti <i>Unemployment rate</i>	27,6	28,4	29,1	0,9	0,9	1,0	25,7	26,7	27,2	29,4	30,1	31,0	3,3	3,1	3,4

Anex II / Appendix II

Klasifikacija djelatnosti KD BiH 2010

Classification of activities NACE rev.2

Područje

Section

Poljoprivreda, šumarstvo i ribolov	<b>A</b>	<i>Agriculture, forestry and fishing</i>
Vađenje rude i kamena	<b>B</b>	<i>Mining and quarrying</i>
Prerađivačka industrija	<b>C</b>	<i>Manufacturing</i>
Proizvodnja i snabdijevanje električnom energijom, plinom, parom i klimatizacija	<b>D</b>	<i>Electricity, gas, steam and air-conditioning production and supply</i>
Snabdijevanje vodom, uklanjanje otpadnih voda, upravljanje otpadom i djelatnosti sanacije okoliša	<b>E</b>	<i>Water supply, sewerage, waste management and remediation activities</i>
Građevinarstvo	<b>F</b>	<i>Construction</i>
Trgovina na veliko i trgovina na malo, opravka motornih vozila i motocikala	<b>G</b>	<i>Wholesale and retail trade, repair of motor vehicles and motorcycles</i>
Prijevoz, skladištenje	<b>H</b>	<i>Transport, storage</i>
Djelatnosti pružanja smještaja, pripreme i posluživanja hrane, hotelijerstvo i ugostiteljstvo	<b>I</b>	<i>Accommodation and food service activities</i>
Informacije i komunikacije	<b>J</b>	<i>Information and communication</i>
Finansijske djelatnosti i djelatnosti osiguranja	<b>K</b>	<i>Financial and insurance activities</i>
Poslovanje nekretninama	<b>L</b>	<i>Real estate activities</i>
Stručne, naučne i tehničke djelatnosti	<b>M</b>	<i>Professional, scientific and technical activities</i>
Administrativne i pomoćne uslužne djelatnosti	<b>N</b>	<i>Administrative and support service activities</i>
Javna uprava i odbrana, obavezno socijalno osiguranje	<b>O</b>	<i>Public administration and defense, compulsory social security</i>
Obrazovanje	<b>P</b>	<i>Education</i>
Djelatnosti zdravstvene i socijalne zaštite	<b>Q</b>	<i>Human health and social work activities</i>
Umjetnost, zabava i rekreacija	<b>R</b>	<i>Arts, entertainment and recreation</i>
Ostale uslužne djelatnosti	<b>S</b>	<i>Other service activities</i>
Djelatnost domaćinstava/kućanstava kao poslodavca	<b>T</b>	<i>Private households with employed persons</i>
Djelatnosti eksteritorijalnih organizacija i organa	<b>U</b>	<i>Extra-territorial organizations and bodies</i>

## METODOLOŠKA OBJAŠNJENJA

### Uvod

Podaci objavljeni u ovom saopćenju dobijeni su na osnovu provedenih Anketa o radnoj snazi (ARS) u 2013, 2014 i 2015. godini.

Statističke institucije u Bosni i Hercegovini provode Anketu o radnoj snazi od 2006. godine, jedanput godišnje, u proljeće.

Metodološke postavke Ankete zasnivaju se na preporukama i definicijama Međunarodne organizacije rada (MOR) i zahtjevima Statističkog ureda EU (EUROSTAT), čime je osigurana međunarodna uporedivost podataka u ovoj oblasti statistike. Osnovne regulative EU koje regulišu organizaciju i provođenje Ankete o radnoj snazi su 577/98 i 377/2008.

Rezultati istraživanja dati su u agregiranom obliku, čime je, u skladu sa odredbama Zakona o statistici Federacije BiH („Službene novine FBiH“ br. 63/03 i 9/09) obezbijedena tajnost individualnih podataka.

Polazeći od definicija, čijom se primjenom praćenje radne snage oslanja na MOR koncept radne snage, što je i zahtjev EU statističkog ureda, podatke iz Ankete nije metodološki ispravno porediti sa podacima koji se dobijaju iz drugih statističkih ili administrativnih izvora.

Anketom se mjeri ekonomska aktivnost stanovništva u kratkom razdoblju posmatranja od sedmicu/tjedan dana koja se naziva referentna sedmica/tjedan. Referentna sedmica/tjedan za Anketu o radnoj snazi u BiH određuje se svake godine u aprilu/travnju mjesecu, jer je ovo preporuka za sve zemlje koje provode anketu jedanput godišnje.

U 2015. godini referentna sedmica/tjedan je bila od 06. do 12. aprila/travnja.

### Cilj ankete o radnoj snazi

Anketa o radnoj snazi je istraživanje kojim se prikupljaju podaci o osnovnim karakteristikama radno sposobnog stanovništva, na osnovu kojih se vrši procjena ukupne radne snage u zemlji, kao i podaci o demografskim, obrazovnim, socio-ekonomskim i drugim karakteristikama stanovništva.

Glavni cilj ovog istraživanja je dobivanje podataka o tri osnovna, međusobno isključiva kontigenta stanovništva: zaposlenih, nezaposlenih i neaktivnih osoba.

Uzorkom nisu obuhvaćena kolektivna domaćinstva/kućanstva (studentski i đački domovi, domovi za djecu i omladinu ometenu u razvoju, domovi za socijalno ugroženu djecu, domovi za penzionere, stare i iznemogle osobe, manastiri, samostani i sl.).

### Jedinica posmatranja i jedinica anketiranja

Jedinica posmatranja je privatno domaćinstvo/kućanstvo koje živi u stambenoj jedinici izabranoj u uzorak, a jedinica anketiranja je svaki član izabranog domaćinstva/kućanstva. Uzorkom nisu obuhvaćena kolektivna domaćinstva/kućanstva (studentski i đački domovi, domovi za djecu i omladinu ometenu u razvoju, domovi za socijalno ugroženu djecu, domovi za penzionere, stare i iznemogle osobe, manastiri, samostani i sl.).

## NOTES ON METHODOLOGY

### Introduction

*The data presented in this press release were obtained through the Labour Force Survey (LFS) carried out in 2013, 2014 and 2015.*

*Statistical Institutions in BiH have conducted Labour Force Survey since 2006, once a year, in spring.*

*Methodological principles behind the Survey are based on the recommendations and definitions of the International Labour Organization - ILO and requirements of the European Statistical Office - EUROSTAT, which set the standards for the international comparability of data in area of labour statistics. Main EU regulations governing the organization and implementation of LFS are 577/98 and 377/2008.*

*Survey results are presented in the aggregated form, which, pursuant to the provisions of the Law on Statistics of Federation BiH (Official Gazette of the Federation BiH, No 63/03 and 9/09), fully provides for the confidentiality of individual data on households and persons.*

*Starting with the definitions, the Labour Force Survey relies on the ILO concept of labour force, as required by the EUROSTAT, it would be methodologically incorrect to compare the data from this publication with data that may be found in other statistical or administrative sources.*

*The survey measures the economic activity of the population in the short period of one week, called the reference week. The reference week for the Labour Force Survey in BiH is determined each year in April, because that is recommendation for all the countries that implement a survey once a year.*

*In 2015 the reference week was from 6 to 12 April.*

### Aim of the survey

*The Labour Force Survey represents research conducted to gather data on the basic characteristics of the working-age population, based on which the total labor force in the country is reviewed, together with data on demographics, education, socio-economic standing and other characteristics of the population.*

*The main goal of the research is to gather data on the three main, mutually exclusive contingents of population: the employed, the unemployed and the inactive persons.*

*The sample does not include collective households (students' and pupils' homes, homes for physically and mentally handicapped children and youth, homes for socially disadvantaged children, retired persons' homes, old-people homes, monasteries, convents, etc.).*

### Observation and survey units

*The observation unit is a private household living in a housing unit randomly selected to the sample, while the survey unit is a member of the selected household. The survey did not include collective households (university dormitories, homes for physically and mentally handicapped children and youth, nursing homes, retired persons' homes, orphanages, monasteries, convents, etc.).*



Osnovni sociodemografski podaci prikupljeni su o svim osobama u izabranim domaćinstvima/kućanstvima, dok se podaci o radnoj aktivnosti odnose na osobe starosti 15 i više godina.

### Uzorak

Uzorak je dizajniran kao stratificirani dvoetafni slučajni uzorak.

Ponderi su izračunati u dvije etape. U prvoj etapi je svakom odabranom domaćinstvu/kućanstvu pridružen ponder odabira iz uzorka kao inverzna vrijednost vjerovatnoće izbora svakog domaćinstva/kućanstva. U drugoj je etapi urađeno prilagođavanje na osnovu neodziva. Nije urađena poststratifikacija, odnosno prilagođavanje pondera u skladu sa starosnim grupama i spolu zbog nepostojanja pouzdanih procjena stanovništva u vezi sa spolom i starosnim grupama.

Koeficijent varijacije (CV) je relativna mjera pouzdanosti procjene i govori o širini intervala pouzdanosti.

### Obuhvat

Veličina uzorka za Anketu o radnoj snazi u 2015. godini je 6.102 domaćinstava/kućanstava za područje Federacije BiH. Stopa neodgovora u Anketi o radnoj snazi u 2015. godini bila je 20,9 %.

### Definicije

**Domaćinstvom/kućanstvom** se smatra svaka porodična ili druga zajednica osoba koje se izjasne da zajedno stanuju i zajednički troše svoje prihode za podmirivanje osnovnih životnih potreba, bez obzira da li svi članovi stalno borave u mjestu gdje je nastanjeno domaćinstvo/kućanstvo ili neki od njih borave određeno vrijeme u drugom naselju, odnosno stranoj državi zbog rada, školovanja ili iz drugih razloga.

Domaćinstvo/kućanstvo može biti:

- (a) dvije ili više osoba, bez obzira na njihovu srodnost, koje dijele isti stambeni prostor i koje zajednički nabavljaju i troše hranu (višečlano domaćinstvo/kućanstvo) i
- (b) jedna osoba, koja u stambenom prostoru živi sama, ili živi sa drugim osobama, ali ne sudjeluju u zajedničkom nabavljanju i trošenju hrane (jednočlano domaćinstvo/kućanstvo).

**Radno sposobno stanovništvo** obuhvata sve osobe koje imaju 15 i više godina, podijeljene u dvije osnovne kategorije: radnu snagu (ekonomski aktivno) i ekonomski neaktivno stanovništvo.

**Radnu snagu** ili ekonomski aktivno stanovništvo čine zaposlene i nezaposlene osobe.

**Zaposleni** su osobe koje imaju 15 i više godina i koje su u referentnoj sedmici:

- a) radile najmanje jedan sat za plaću ili naknadu, bez obzira na njihov formalni status, ili
- b) nisu radile, a imale su posao na koji će se vratiti.

Prema EU definicijama, koje su primijenjene u ARS 2015, osobe imaju posao na koji će se vratiti ukoliko njihova odsutnost sa posla traje do 3 mjeseca (uključujući i 3 mjeseca), ili ukoliko traje duže od tri mjeseca, a za to vrijeme primaju plaću u iznosu 50% ili višem. Osobe koje su odsutne sa posla iz razloga bolesti, trudničkog ili porodiljskog bolovanja uključuju se u zaposlene osobe, bez obzira na dužinu odsustva sa posla.

*The basic social and demographic data were gathered on all the persons of the selected households, while the data on employment relate to persons of 15 or more years of age.*

### Sample

*The sample was designed as a stratified two-stage random sample.*

*Weights were calculated in two steps. In the first step, each of the selected households was allocated the weight of the sample selection as the inverted value of probability of selecting each household. In the second step, adjustments were made on the basis of non-response. Poststratification, i.e. adjustment of weights by age group and gender, was not performed due to lack of reliable estimates of population per age group or gender.*

*The coefficient of variation (CV) is a relative measure of the reliability of estimates and shows the range of the confidence interval.*

### Coverage

*The sample size for LFS 2015 was 6.102 household for the territory of Federation BiH.*

*Non-response rate for the LFS in 2015 was 20.9%.*

### Definitions

**A household** is each family or other union of persons who state that they live together and spend their income together to pay for the basic living expenses, notwithstanding whether all members are constantly present at the place of residence of the household, or some of them are temporarily living elsewhere, in a different town or country, for the purposes of employment, education, or other reasons.

A household can be:

- (a) Two or more persons, irrespective of their family relations, sharing the same living area, who usually buy and consume food together (multi-member household) and
- (b) One person living in a housing unit alone, or living with other people, without taking part in the purchase and consumption of food with them (one-member household).

**Working age population** includes all persons of 15 years of age or older, divided into two basic categories: labour force (economically active) and economically inactive population.

**Labour force or active population** comprises employed and unemployed persons.

**Employed persons** are persons of 15 years of age or older who, during the reference week:

- a) Worked for at least one hour for a salary or fee, irrespective of their formal status or
- b) did not work, but had a job to return to.

*According to the EU definition, used in the LFS 2015, person have a job to return to, if their absence from work lasts up to 3 months (including 3 months), or if it lasts longer than three months, but during that time receive a salary 50% or more. Person who are absent from work for reasons of illness, pregnancy or maternity leave are included in the employed persons, regardless of the length of absence from work.*



Kontigent zaposlenih osoba čine:

- a) zaposlenici (osobe u zaposlenju koje za svoj rad primaju plaću ili naknadu);
- b) samozaposleni (poslodavci koji upravljaju poslovnim subjektom i zapošljavaju jednog ili više zaposlenika, te osobe koje rade za vlastiti račun i ne zapošljavaju zaposlenike) i
- c) neplaćeni pomažući članovi domaćinstva (članovi domaćinstva koji rade u poslovnom subjektu koji je u vlasništvu člana domaćinstva i za svoj rad ne primaju plaću).

**Nezaposleni** su osobe koje imaju 15 i više godina i koje:

- a) nisu u referentnoj sedmici obavljale nikakvu aktivnost za plaću ili naknadu (niti jedan sat),
- b) aktivno su tražile posao u toku četiri prethodne sedmice (referentna i tri prethodne), ili nisu tražile posao jer su našle posao koji će početi raditi u periodu ne dužem od 3 mjeseca,
- c) raspoložive su za rad tj. mogle bi početi raditi u toku naredne dvije sedmice ukoliko im se ponudi posao.

**Neaktivne osobe** čine sve osobe 15 i više godina starosti koje prema anketnim definicijama nisu svrstane niti u zaposlene niti u nezaposlene osobe. To su osobe koje u referentnoj sedmici nisu radile-obavljale aktivnost, nisu tražile zaposlenje u prethodne četiri sedmice (referentna i tri prethodne) ili nisu spremne da počnu raditi u naredne dvije sedmice ako bi im posao bio ponuđen.

**Obeshrabrene neaktivne osobe** su osobe koje nisu tražile posao u referentnoj sedmici jer su ubijeđene da ne mogu pronaći posao, iako žele da rade i spremne su da počnu raditi u naredne dvije sedmice ako bi im se posao ponudio.

**Osnovni indikatori** koji se izvode iz Ankete o radnoj snazi :

**Stopa aktivnosti** je procentualno učešće aktivnog stanovništva (radne snage) u radno sposobnom stanovništvu.

**Stopa zaposlenosti** je procentualno učešće zaposlenih u radno sposobnom stanovništvu.

**Stopa nezaposlenosti** je procentualno učešće nezaposlenih osoba u radnoj snazi.

#### Klasifikacije

Prilikom šifriranja i obrade podataka dobijenih ovom Anketom, korištene su sljedeće klasifikacije:

- (a) **Klasifikacija djelatnosti KD BiH 2010**, koja sadržajno i strukturno u potpunosti odgovara EU statističkoj klasifikaciji djelatnosti NACE Rev. 2;
- (b) **Klasifikacija zanimanja KZ FBiH 2008**, koja sadržajno i strukturno u potpunosti odgovara EU statističkoj klasifikaciji zanimanja ISCO-08;
- (c) **Klasifikacija nivoa obrazovanja**, koja je uporediva s međunarodnom standardnom klasifikacijom obrazovanja (ISCED-2011);
- (d) **Klasifikacija profesionalnog statusa zaposlenih osoba**, koja je uporediva s međunarodnom klasifikacijom položaja u zaposlenju (ICSE).

*The employed segment is composed of:*

- a) employees (employed persons who receive salary or fees for their work);*
- b) self-employed (employers who manage a business entity and employ one or more employees, and persons who work for their own account and do not have employees);*
- c) unpaid family workers (household members working in a business which is owned by household member, and do not receive payment for their work).*

*Unemployed persons are persons of 15 years of age or older who:*

- a) in the reference week, did not work in any paid activity (even one hour),*
- b) they were actively looking for employment during the previous four weeks (the reference and three preceding weeks) or they found a job which will start work in period not longer than 3 months,*
- c) they were available for work within two weeks following the reference week, if they were offered employment.*

*The inactive are all persons of 15 years of age or older, who are not classified as employed or as unemployed persons according to the ILO definitions. They were not employed during the reference week, they did not look for employment in previous four weeks (the reference and three previous weeks), as well as they were not ready to start work in two subsequent weeks if they were offered employment.*

*Discouraged inactive persons are those who were not looking for employment during the reference week because they were convinced that they could not find a job even though they wanted to work and would have been ready to start working during the two following weeks if they be offered employment.*

*The basic indicators from the LFS:*

*Activity rate represents the labour force as a percentage of the working age population.*

*Employment rate represents persons in employment as a percentage of the working age population.*

*Unemployment rate represents unemployment persons as a percentage of the labour force.*

#### Classifications

*In the coding and processing of the data gathered in this Survey, the following classifications were used:*

- (a) Classification of Economic Activities KD BiH 2010, is in its content and structure harmonized with EU Classification of Economic Activities NACE Rev2.;*
- (b) Classification of Occupation KZ FBiH 2008, is in its content and structure harmonized with EU Classification of Occupation ISCO-08;*
- (c) Classification of levels of education, which is comparable to the International Standard Classification of Education (ISCED - 2011);*
- (d) Classification of the professional status of the employed, which is comparable to the International Classification of Status in Employment (ICSE).*

## Uporedivost anketnih i administrativnih podataka

Definicija radne snage u Anketi o radnoj snazi polazi od stvarne uključenosti pojedinca na tržištu rada, u referentnoj sedmici, bez obzira na njegov formalni status.

Definicija radne snage iz administrativnih evidencija polazi od formalnog, registrovanog statusa osoba.

Iz ovog proizilazi da administrativni podaci obuhvataju samo registrovane zaposlene osobe, dok ARS obuhvata ukupnu zaposlenost, koja se izvodi na osnovu statusa osobe u aktivnosti u sedmici/tjednu posmatranja. Preciznije rečeno, ARS obuhvata, pored formalno zaposlenih osoba, i kategorije zaposlenih koje ne obuhvataju administrativni izvori podataka: samozaposleni u poljoprivredi, neplaćeni pomažući članovi domaćinstva, zaposleni po ugovoru o djelu, privremeno ili povremeno zaposleni i zaposleni u neformalnoj ekonomiji.

Administrativni podaci o nezaposlenim osobama sadrže ukupan broj nezaposlenih koji se vode u evidencijama Federalnog zavoda za zapošljavanje, dok se podaci o nezaposlenosti iz Ankete o radnoj snazi izvode iz podataka koji su prikupljeni anketiranjem osoba u domaćinstvima, prema definicijama MOR-a.

Uporedivost podataka je ograničena iz sljedećih razloga:

**Izvor podataka:** administrativni podaci se temelje na propisanim evidencijama i na formalnom statusu osoba, dok se anketni podaci temelje na podacima dobijenim direktnim anketiranjem osoba u okviru domaćinstava/kućanstva izabranih slučajnim uzorkom.

**Izveštajna jedinica:** jedinica izvještavanja za prikupljanje administrativnih podataka su poslovni subjekti koji posluju na teritoriji Federacije BiH i Federalni zavod za zapošljavanje, dok je anketna jedinica izvještavanja svaki član slučajno izabranog domaćinstava.

**Period posmatranja:** administrativni podaci se odnose na zadnji dan u mjesecu, dok se anketni podaci odnose na aktivnost ispitanika u referentnoj sedmici/tjednu.

**Metod prikupljanja:** podaci iz administrativnih izvora dobijaju se putem izvještaja koje dostavljaju poslovni subjekti i iz biltena Federalnog zavoda za zapošljavanje, dok se anketni podaci prikupljaju direktnim anketiranjem osoba koje su članovi domaćinstava/kućanstava koja su izabrana u uzorak.

**Periodika prikupljanja:** administrativni podaci se prikupljaju mjesečno, dok se anketa provodi jedanput godišnje, u aprilu/travnju.

**Definicije zaposlenosti i nezaposlenosti:** administrativni podaci obuhvataju samo osobe koje se vode u službenim evidencijama, dok anketni podaci u zaposlene osobe uključuju sve osobe koje su obavljale bilo kakvu aktivnost u referentnoj sedmici/tjednu za koju su plaćene, bez obzira na njihov formalni status. Pored formalno zaposlenih osoba ova kategorija uključuje i vlasnike poljoprivrednih imanja i neplaćene pomažuće članove domaćinstva/kućanstva i osobe koje su u sedmici/tjednu posmatranja obavljale bilo kakav posao za zaradu (u novcu ili naturi), profit itd.

## Comparability of survey and administrative data

*Definition of labour force in the Labour Force Survey starts from the actual involvement of an individual at the labour market, in the reference week, irrespective of his/her formal status.*

*Definition of labour force from administrative records starts from formal, registered status of persons.*

*Thus, administrative data cover only registered employed persons, while the LFS covers total employment, which is derived from the status of person in activity in one reference week. More precisely, the LFS covers the following categories which are not covered by administrative data sources: self-employed in agriculture, unpaid supporting household members, employees under temporary service contracts, occasional and temporary employees, and employees in informal economy.*

*Administrative data on unemployed persons include all unemployed persons registered at the Employment Offices of FBiH, while data on unemployment from LFS are derived according to ILO definitions.*

*Comparability of the data is limited due to the following reasons:*

**Source of data:** *administrative data are based on the real administrative evidences and formal status of persons, while survey data are based on the data collected in direct interviews within the households selected randomly.*

**Reporting unit:** *the reporting unit for collection of administrative data are the business entity on the territory of Federation B&H and Employment Office of Federation B&H, whereas the survey reporting unit is each member of a randomly selected household.*

**Observation period:** *administrative data refer to the last day of the month, whereas the Survey data refer to the activity of the respondent in the reference week.*

**Data collection methods:** *data from the administrative sources are collected through reports delivered by business entities and from the bulletin of the Federal Employment Service, whereas the Survey data are collected in direct interviews, from persons, members of households randomly selected in the sample.*

**Data collection cycles:** *administrative data are collected monthly, while the Labour Force Survey is carried out once a year.*

**Definitions of employment and unemployment:** *administrative data only encompass persons formally employed with employment contracts, while the Labour Force Survey covers all persons who performed any paid activity in reference week, irrespective of their formal status. Besides formally employed people this category includes also: owners of farms, unpaid family workers and persons working under contracts for work or for direct payment, i.e. persons who in the reference week (from Monday to Sunday) performed any work for payment (in money or in kind), profit or family gain, regardless of their formal status.*

U nezaposlene osobe, prema Anketi o radnoj snazi, spadaju sve osobe koje zadovoljavaju EU kriterije za njihovo svrstavanje u nezaposlene osobe, bez obzira na to da li se u isto vrijeme vode u evidencijama službi za zapošljavanje.

*The unemployed, according to the LFS, include all persons who meet the EU criteria to classify the unemployed, regardless whether are registered at the Employment Office.*

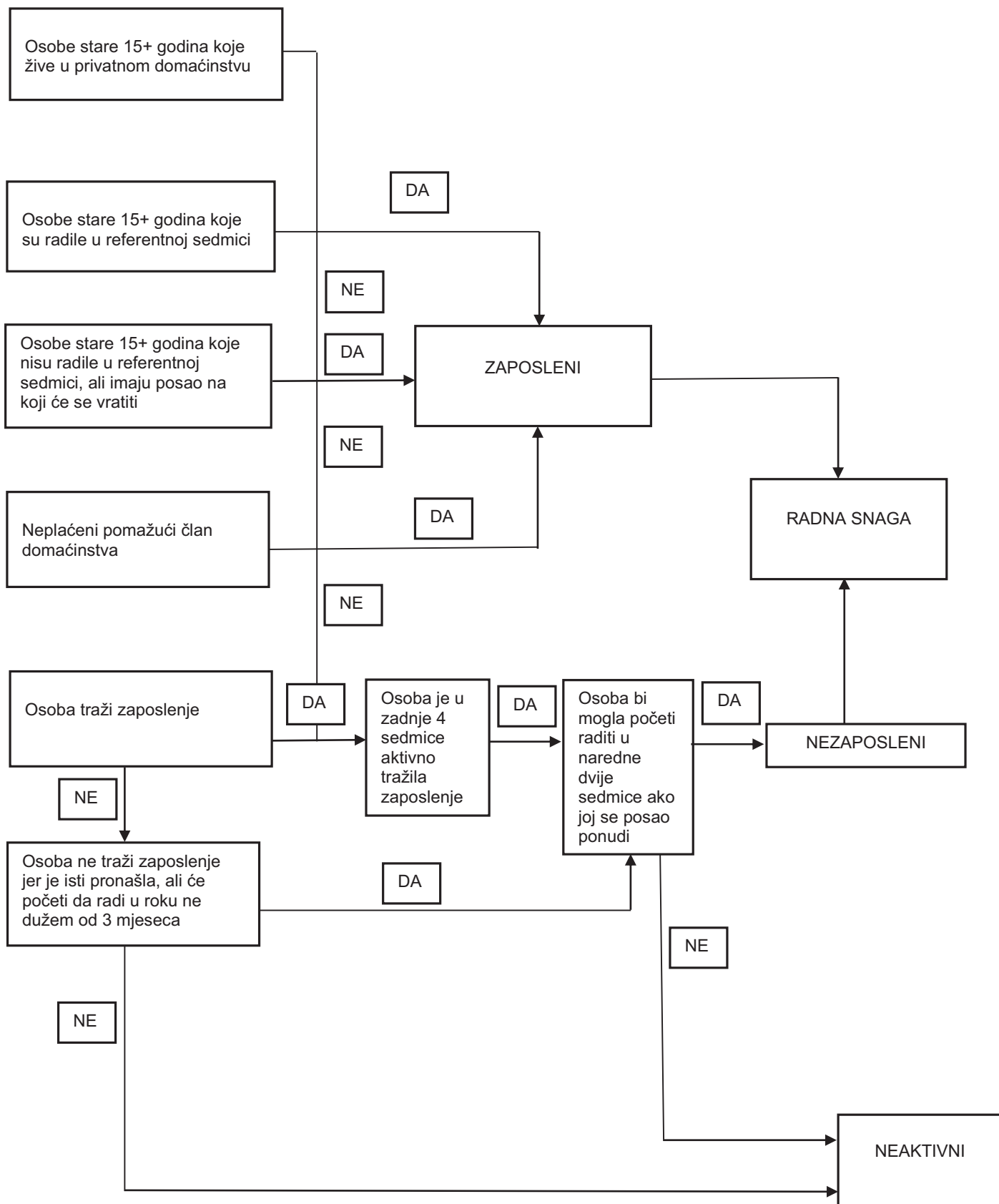
**Znakovi:**

- ( ) podatak je manje siguran, ( $10\% \leq CV < 20\%$ )
- (( )) podatak je nesiguran, ( $20\% \leq CV < 30\%$ )
- . podatak je ekstremno nesiguran ( $CV \geq 30\%$ )
- nema pojave

**Symbols:**

- ( ) *less accurate estimate, ( $10\% \leq CV < 20\%$ )*
- (( )) *inaccurate estimate, ( $20\% \leq CV < 30\%$ )*
- . *not zero but extremely inaccurate data, ( $CV \geq 30\%$ )*
- *no occurrence*

## Klasifikacija radno sposobnog stanovništva prema definicijama Međunarodne organizacije rada (MOR)



**Classification of the working age population according to the ILO definitions**

