



Bosna i Hercegovina
Federacija Bosne i Hercegovine
Federalni zavod za statistiku
Institute for Statistics of FBiH

ISSN 1512-5106

ZAPOSLENOST, NEZAPOSLENOST I PLAĆE
EMPLOYMENT, UNEMPLOYMENT AND WAGE
2025



STATISTIČKI BILTEN
422 STATISTICAL BULLETIN 422

Sarajevo, 2026.



Bosna i Hercegovina
Federacija Bosne i Hercegovine
Federalni zavod za statistiku
Institute for Statistics of FBiH

ISSN 1512-5106

ZAPOSLENOST, NEZAPOSLENOST I PLAĆE
EMPLOYMENT, UNEMPLOYMENT AND WAGE
2025

422 STATISTIČKI BILTEN
STATISTICAL BULLETIN **422**

Sarajevo, 2026.

Izdavač: Federalni zavod za statistiku, Zelenih beretki 26, 71000 Sarajevo
Publisher: Institute for statistics of FB&H, Zelenih beretki 26, 71000 Sarajevo
Telefon/Phone/Faks: +387 33 20 64 52
Elektronska pošta/E-mail : fedstat@fzs.gov.ba
Internetska stranica/Web site : <http://www.fzs.ba>

Odgovara:
Po ovlaštenju
Vlade Federacije Bosne i Hercegovine
Šemso Šurković, dipl. ing. elektrotehnike
By the authorization
of the Government of the Federation of Bosnia and Herzegovina
Šemso Šurković, B.Sc. in Electrical Engineering

Urednički odbor: Šemso Šurković, Amer Korić, Hidaeta Čolović,
Belmira Hadžiabdić, Sanela Čengić, Dijana Simanić
Editorial: Šemso Šurković, Amer Korić, Hidaeta Čolović,
Belmira Hadžiabdić, Sanela Čengić, Dijana Simanić

Pripremili: Mugdim Hadžalić, Mujesira Salihagić, Samka Avdić
Prepared by: Mugdim Hadžalić, Mujesira Salihagić, Samka Avdić

Molimo korisnike da prilikom korišćenja podataka navedu izvor
Users are kindly requested to state the source

Štampano/Tiskano u 25 primjeraka
Printed in 25 copies

Obavijest daje Odsjek za odnose s javnošću i biblioteka
Information is available at the Department of Public Relations and Library
Telefon/Phone : +387 33 21 50 43
Pretplata publikacija/Subscription : +387 33 21 50 43

ZAPOSLENOST, NEZAPOSLENOST I PLAĆE

EMPLOYMENT, UNEMPLOYMENT AND WAGES

PREDGOVOR

Statistički bilten "Zaposlenost, nezaposlenost i plaće" je publikacija Federalnog zavoda za statistiku, koja na sveobuhvatan način prikazuje statističke podatke o zaposlenosti, nezaposlenosti i plaćama u Federaciji Bosne i Hercegovine.

Bilten se sastoji iz četiri dijela:

U prvom dijelu - Zaposleni, objavljeni su podaci o broju zaposlenih osoba u Federaciji BiH u periodu 2020-2024. godine po mjesecima i spolu, te područjima i oblastima Klasifikacije djelatnosti KD BiH 2010.

U drugom dijelu - Nezaposleni, prikazani su podaci o broju nezaposlenih osoba u Federaciji BiH u periodu 2020-2024. godine po mjesecima i spolu, te prema stepenu stručnog obrazovanja i starosnim grupama, stanje decembar.

U trećem dijelu - Plaće, objavljeni su podaci o prosječnim neto i bruto plaćama u Federaciji BiH u periodu 2020-2024. godine po područjima Klasifikacije djelatnosti KD BiH 2010 i mjesecima, kao i nominalni i realni indeksi.

U četvrtom dijelu - Pregled po kantonima i općinama, objavljeni su podaci o broju zaposlenih po kantonima i područjima Klasifikacije djelatnosti KD BiH 2010 i po općinama i spolu u periodu 2020-2024. godine, te neto i bruto plaćama po područjima Klasifikacije djelatnosti KD BiH 2010 i po općinama u periodu 2020-2024. godine.

Izražavam zahvalnost svima koji su učestvovali u pripremi statističkih podataka koji se publikuju u ovom biltenu.

Federalni zavod za statistiku će biti zahvalan na svim primjedbama i sugestijama koje bi mogle doprinijeti poboljšanju kvaliteta ove publikacije.

U cilju boljeg razumijevanja podataka prezentiranih u ovom Biltenu, korisnike podataka upućujemo na data metodološka objašnjenja.

PREFACE

Statistical bulletin "Employment, unemployment and wages" is a publication of the Institute for Statistics of FBiH which present data on persons in employment, unemployment and wages in Federation of BiH.

The Bulletin is composed of four sections:

In the first section, Employed persons, data on number of employed persons in Federation of BiH for the period 2020-2024 are presented by month and sex and section and division KD BiH 2010.

In the second section, Unemployed persons, data on number of unemployed persons in Federation of BiH for the period 2020-2024 are presented by month and sex, and by level of professional and age group, situation December.

In the third section, Wages, data on average net and gross wages in Federation of BiH for the period 2020-2024 are presented by section KD BiH 2010 and month, as well as nominal and real indices.

In the fourth section, Review by cantons and municipalities, data on number of employed persons in Federation of BiH by cantons and sections KD BiH 2010 and by municipalities and sex for the period 2020-2024 and net and gross wages by sections KD BiH 2010 and wages by municipalities for the period 2020-2024.

We would like to express our gratitude to everyone who participated in the preparation of statistical data published in this bulletin.

Institute for Statistics of FBiH will be grateful for any remarks and suggestions which contribute to the improvement of the quality of this publication.

In order to better understand the data presented in this Bulletin, data users are referring to given methodological explanations.

Po ovlaštenju

Vlade Federacije Bosne i Hercegovine
Šemso Šurković, dipl. ing. elektrotehnike

By the authorization

of the Government of the Federation of Bosnia and Herzegovina
Šemso Šurković, B.Sc. in Electrical Engineering

S A D R Ź A J
C O N T E N S

STRANA
PAGE

PREDGOVOR <i>PREFACE</i>	3
SADRŽAJ <i>CONTENS</i>	5
METODOLOŠKA OBJAŠNJENJA <i>NOTES ON METHODOLOGY</i>	6
1. ZAPOSLENI <i>EMPLOYED PERSONS</i>	
1.1. Zaposleni u Federaciji BiH po mjesecima <i>Employed persons in Federation of BiH by months</i>	9
1.2. Zaposleni u Federaciji BiH po područjima KD BiH 2010 <i>Employed persons by sections KD BiH 2010</i>	10
1.3. Zaposleni u Federaciji BiH po područjima i oblastima KD BiH 2010 <i>Employed persons by sections and divisions KD BiH 2010</i>	11
2. NEZAPOSLENI <i>UNEMPLOYED PERSONS</i>	
2.1. Nezaposleni u Federaciji BiH po mjesecima <i>Unemployed persons in Federation of BiH by months</i>	14
2.2. Nezaposleni u Federaciji BiH prema stepenu stručnog obrazovanja, stanje decembar/prosinac <i>Unemployed persons in Federation of BiH by level of professional, situation December</i>	15
2.3. Nezaposleni u Federaciji BiH prema intervalima starosti, stanje decembar/prosinac <i>Unemployed persons in Federation of BiH by age groups, situation December</i>	15
3. PLAĆE <i>WAGES</i>	
3.1. Neto plaće u Federaciji BiH po mjesecima <i>Net wages in Federation of BiH by months</i>	16
3.2. Bruto plaće u Federaciji BiH po mjesecima <i>Gross wages in Federation of BiH by months</i>	16
3.3. Neto plaće u Federaciji BiH po područjima KD BiH 2010 i mjesecima <i>Net wages in Federation of BiH by sections KD BiH 2010 and months</i>	17
3.4. Bruto plaće u Federaciji BiH po područjima KD BiH 2010 i mjesecima <i>Gross wages in Federation of BiH by sections KD BiH 2010 and months</i>	18
3.5. Nominalni i realni indeksi prosječnih neto plaća u Federaciji BiH <i>Nominal and real indices of average net wage in Federation of BiH</i>	19
4. PREGLED PO KANTONIMA I OPĆINAMA <i>REVIEW BY CANTONS AND MUNICIPALITIES</i>	
4.1. Zaposleni po kantonima i područjima KD BiH 2010 <i>Employed persons by cantons and by sections KD BiH 2010</i>	20
4.2. Zaposleni u Federaciji BiH po općinama i spolu <i>Employed persons in Federation of BiH by municipalities and sex</i>	22
4.3. Neto plaće po kantonima i područjima KD BiH 2010 <i>Net wages by cantons and by sections KD BiH 2010</i>	27
4.4. Bruto plaće po kantonima i područjima KD BiH 2010 <i>Gross wages by cantons and by sections KD BiH 2010</i>	29
4.5. Neto plaće u Federaciji BiH po općinama <i>Net wages in Federation of BiH by municipalities</i>	31
4.6. Bruto plaće u Federaciji BiH po općinama <i>Gross wages in Federation of BiH by municipalities</i>	33

ZAPOSLENOST, NEZAPOSLENOST I PLAĆE

EMPLOYMENT, UNEMPLOYMENT AND WAGES

METODOLOŠKA OBJAŠNJENJA

Izvori i metode prikupljanja podataka

Zaposlenost

Podaci o ukupnom broju zaposlenih osoba u Federaciji BiH, dobiveni su obradom podataka koji su preuzeti iz administrativnog izvora, Porezne uprave Federacije BiH - puni obuhvat.

U broj zaposlenih osoba u FBiH uključeni su zaposleni u pravnim osobama i obrtu i srodnim djelatnostima.

Istraživanjem su obuhvaćene pravne osobe svih oblika vlasništva, tijela državne vlasti svih nivoa, ustanove i druge organizacije, po organizaciono teritorijalnom principu na nivou općine, koje posluju na teritoriji Federacije BiH.

Istraživanjem o zaposlenima u pravnim osobama obuhvaćeni su zaposleni koji imaju zasnovan radni odnos bez obzira na vrstu radnog odnosa i dužinu radnog vremena.

U ove podatke uključeni su i zaposleni u odbrani, s tim da nisu razvrstani po kantonima.

Istraživanjem o zaposlenima u obrtu i srodnim djelatnostima obuhvaćeni su zaposleni i vlasnici kojima je obrt osnovno zanimanje.

Nezaposlenost

Podaci o nezaposlenima preuzimaju se od Federalnog Zavoda za zapošljavanje.

Neto i bruto plaća

Podaci o prosječnoj mjesečnoj isplaćenoj neto i bruto plaći obračunavaju se na osnovu podataka prikupljenih Mjesečnim istraživanjem o plaćama zaposlenih (Rad-1).

Istraživanjem su obuhvaćene pravne osobe svih oblika vlasništva, tijela državne vlasti svih nivoa, ustanove i druge organizacije, po organizaciono teritorijalnom principu na nivou općine, koje posluju na teritoriji Federacije BiH, a imaju 10 i više zaposlenih.

Istraživanje o plaćama obuhvaća isplaćene neto i bruto plaće zaposlenih koji imaju zasnovan radni odnos, bez obzira na vrstu radnog odnosa i dužinu radnog vremena.

U obračun nisu uključene plaće pripadnika odbrane, kao ni plaće zaposlenih u obrtu i srodnim djelatnostima.

Definicije

Zaposleni obuhvaćaju zaposlenike u pravnim osobama i obrtu i srodnim djelatnostima i vlasnike obrta i srodne djelatnosti.

Zaposlenici su osobe koje su zasnovale radni odnos sa poslodavcem (pravnom ili fizičkom osobom), bez obzira na vrstu radnog odnosa i dužinu radnog vremena.

NOTES ON METHODOLOGY

Sources and methods of data collection

Employment

Data on the total number of persons in paid employment in the Federation of BiH were obtained by processing data that were taken from the administrative source, the Tax Administration of the Federation of BiH - full coverage.

The number of employees in FBiH includes employees in legal entities and crafts and related activities.

The survey includes legal entities of all types of ownership, government bodies, institutions and other organizations according to the territorial organizational principle at the municipal level, that operate on the territory of the Federation of BiH.

The survey on persons in paid employment in legal entities includes all persons who have signed a work contract, regardless of the type of work contract and whether they work full-time or less than full-time.

This data including employees in defence, but they are not categorized by cantons.

The survey on persons in crafts and related activities includes and employed and owners of craft.

Unemployment

Data on unemployment are obtained from the Federal Employment Institute.

Net and gross wage

Data on average monthly paid off net and gross wages are calculated on the base of the data collected with regular Monthly survey on employee wages (Rad-1).

The survey includes legal entities of all types of ownership, government bodies, institutions and other organisations, according to the territorial organizational principle at the municipal level, that operate on the territory of the Federation of BiH, with 10 or more employees.

The survey on wages covers paid off net and gross wages of persons in payed employment, irrespective of the kind of employment and number of working hours.

It does not include wages of persons employed in the defence and persons employed in crafts and related activities.

Definitions

Employed include employees in legal entities and employees in crafts and related activities and owners of crafts and related activities.

Employees are persons who have signed a contract with an employer (legal entities or owners of craft and trade) for a fixed or an unspecified period of time, irrespective of the type of ownership and of whether they work full-time or less than full-time.

Vlasnik obrta ili srodne djelatnosti je osoba koja je vlastitim sredstvima osnovala obrt ili srodnu djelatnost, u kojoj u svoje ime i za svoj račun sama ili uz pomoć zaposlenika obavlja djelatnost.

Godišnji prosjek broja zaposlenih izračunava se kao aritmetička sredina mjesečnih stanja.

Nezaposlene osobe su osobe bez zaposlenja, sposobne za rad, starosne dobi od 15 do 65 godina, evidentirane u biroima za zapošljavanje.

Neto plaća obuhvaća isplaćenu plaću za obavljani rad, kao i naknade plaća po osnovu radnog odnosa za: godišnji odmor, plaćeni dopust, državne praznike i neradne dane utvrđene zakonom, bolovanja koja idu na teret poslovnog subjekta, plaćeno odsustvo sa posla, zastoje u poslu bez krivnje zaposlenog.

Neto plaća ne obuhvaća ostala lična primanja kao što su: topli obrok, prevoz, regres, solidarna pomoć, jednokratna novčana pomoć i slično. Ne uključuju se ni primanja po ugovoru o povremenim i privremenim poslovima, naknade za autorska djela, otpremnine i jubilarne nagrade, ostale beneficije zaposlenih, te naknade za bolovanja koja ne idu na teret poslodavca.

U neto plaću ne ulazi akontacija poreza na dohodak.

Bruto plaća obuhvaća sve vrste neto isplata plus zakonom propisana obavezna izdvajanja iz bruto plaće (doprinosi iz bruto plaće i akontacija poreza na dohodak).

Prosječna mjesečna isplaćena neto i bruto plaća po zaposlenom izračunava se dijeljenjem ukupnih isplata brojem zaposlenih koji su učestvovali u isplatama.

Nominalni indeksi neto i bruto plaća izračunavaju se iz podataka o prosječnim mjesečnim iznosima neto i bruto plaća za odgovarajuće mjesece i godine.

Realni indeksi neto i bruto plaća izračunavaju se dijeljenjem nominalnih indeksa neto i bruto plaća sa indeksom potrošačkih cijena.

Owners of a craft or related activities are persons who established, with their own means, a craft or related activities where they, in their own name and on their account, perform an activity, alone or with employees.

Annual average of persons in paid employment is calculated as an arithmetic means of monthly data.

Unemployed persons are persons without employment, capable of working, aged 15 to 65, registered in employment bureaus.

Net wage includes wage off a person in employment earned for the work done during regular working hours as well as for annual leave, paid leave, public holidays and day-offs defined by law, sickness which are paid by employer, paid absence from the work, lay-offs and job stops caused against person's will and of no fault of his own.

Net wage does not include other personal income, such as money for the worker's meal, worker's transport, recourse, solidarity aid and one-off financial aid, etc. Payments based on contracts for temporary and occasional jobs, author compensations, severance pays, jubilee benefits, and other benefits to employees are not covered and neither are payments for sick leave that are not paid by the employer.

The net wage does not include advance income tax.

Gross wage includes all kinds of net pays plus contributions from gross wages as prescribed by law and taxes.

Average paid off net and gross wages per person in employment are calculated by dividing the total of pay-offs with the number of persons who participated in that payments.

Nominal indices of net and gross wages are calculated from the data on average monthly net and gross wages for the respective months and year.

Real indices of net and gross wages are calculated by dividing nominal indices of net and gross wages with the consumer price index

Područja djelatnosti KD BIH 2010	Sections of NACE REV.2
Poljoprivreda, šumarstvo i ribolov	A <i>Agriculture, forestry and fishing</i>
Vađenje ruda i kamena	B <i>Mining and quarrying</i>
Prerađivačka industrija	C <i>Manufacturing</i>
Proizvodnja i snabdijevanje električnom energijom, plinom, parom i klimatizacija	D <i>Electricity, gas, steam and air conditioning supply</i>
Snabdijevanje vodom; uklanjanje otpadnih voda, upravljanje otpadom te djelatnosti sanacije okoliša	E <i>Water supply, sewerage, waste management and remediation activities</i>
Građevinarstvo	F <i>Construction</i>
Trgovina na veliko i na malo; popravak motornih vozila i motocikala	G <i>Wholesale and retail trade; repair of motor vehicles and motorcycles</i>
Prijevoz i skladištenje	H <i>Transportation and storage</i>
Djelatnosti pružanja smještaja te pripreme i usluživanja hrane (hotelijerstvo i ugostiteljstvo)	I <i>Accommodation and food service activities</i>
Informacije i komunikacije	J <i>Information and communication</i>
Finansijske djelatnosti i djelatnosti osiguranja	K <i>Financial and insurance activities</i>
Poslovanje nekretninama	L <i>Real estate activities</i>
Stručne, naučne i tehničke djelatnosti	M <i>Professional, scientific and technical activities</i>
Administrativne i pomoćne uslužne djelatnosti	N <i>Administrative and support service activities</i>
Javna uprava i odbrana; obavezno socijalno osiguranje	O <i>Public administration and defence; compulsory social security</i>
Obrazovanje	P <i>Education</i>
Djelatnosti zdravstvene i socijalne zaštite	Q <i>Human health and social work activities</i>
Umjetnost, zabava i rekreacija	R <i>Arts, entertainment and recreation</i>
Ostale uslužne djelatnosti	S <i>Other service activities</i>

ZNAKOVI I SKRAĆENICE

- nema pojave
1) oznaka za napomenu
KD BIH 2010 Klasifikacija djelatnosti
KM konvertibilna marka

SYMBOLS AND ABBREVIATIONS

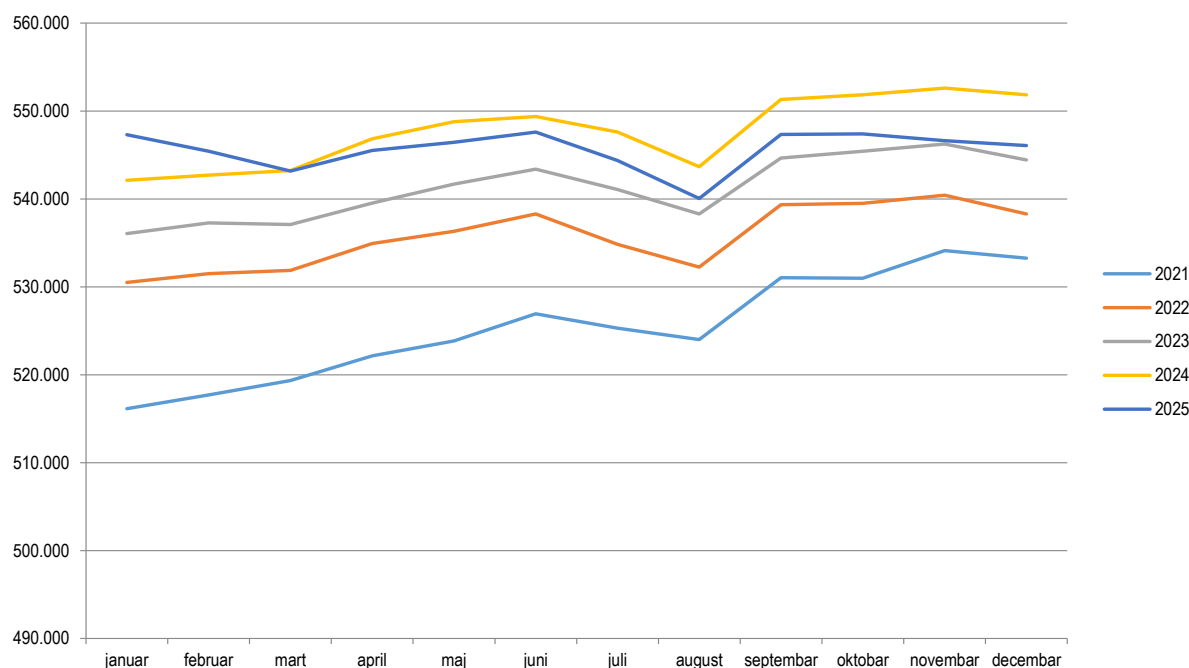
- no occurrence
1) footnote
KD BIH 2010 Classification of Activities
KM convertible marks

1. ZAPOSLENI
EMPLOYED PERSONS

1.1. ZAPOSLENI U FEDERACIJI BIH PO MJESECIMA
EMPLOYED PERSONS IN FEDERATION OF BIH BY MONTH

Mjesec	2021		2022		2023		2024		2025		Month
	ukupno total	žene women	ukupno total	žene women	ukupno total	žene women	ukupno total	žene women	ukupno total	žene women	
Ukupno	525.397	222.303	535.665	232.282	541.261	238.477	547.660	243.813	545.609	244.160	Total
januar	516.137	217.055	530.498	227.611	536.056	235.305	542.116	240.461	547.291	245.089	January
februar	517.693	218.245	531.485	228.796	537.270	236.325	542.688	241.198	545.427	244.351	February
mart	519.334	218.738	531.868	229.505	537.099	236.634	543.231	241.678	543.165	243.035	March
april	522.139	219.813	534.914	231.431	539.516	238.013	546.825	243.505	545.517	244.434	April
maj	523.852	221.029	536.325	232.351	541.691	239.067	548.795	244.711	546.452	245.024	May
juni	526.919	222.808	538.279	233.296	543.369	239.429	549.382	244.751	547.601	245.355	June
juli	525.292	221.148	534.839	230.993	541.078	237.379	547.620	242.924	544.379	242.716	July
august	524.009	220.355	532.253	229.392	538.302	235.380	543.667	240.123	540.049	239.752	August
septembar	531.024	225.722	539.334	235.483	544.647	240.421	551.326	245.842	547.318	245.150	September
oktobar	530.989	226.208	539.479	235.900	545.423	240.926	551.839	246.564	547.390	245.217	October
novembar	534.119	228.187	540.421	236.732	546.242	241.645	552.607	247.007	546.635	244.950	November
decembar	533.260	228.322	538.283	235.891	544.437	241.197	551.842	247.003	546.082	244.839	December

Zaposlene osobe u Federaciji BiH po mjesecima i godinama
Employed persons in Federation by month and years



1. ZAPOSLENI

EMPLOYED PERSONS

1.2. ZAPOSLENI U FEDERACIJI BiH PO PODRUČJIMA KD BiH 2010

EMPLOYED PERSONS IN FEDERATION OF BIH BY SECTIONS KD BIH 2010

Područja	2021		2022		2023		2024		2025	
	ukupno total	žene women	ukupno total	žene women	ukupno total	žene women	ukupno total	žene women	ukupno total	žene women
UKUPNO	525.397	222.303	535.665	232.282	541.261	238.477	547.660	243.813	545.609	244.160
A Poljoprivreda, šumarstvo i ribolov <i>Agriculture, forestry and fishing</i>	10.984	2.313	11.013	2.412	11.170	2.573	11.495	2.778	11.241	2.788
B Vađenje ruda i kamena <i>Mining and quarrying</i>	12.244	976	11.489	928	11.119	932	10.430	857	10.193	831
C Prerađivačka industrija <i>Manufacturing</i>	103.541	35.957	106.439	38.023	106.230	38.210	104.233	37.320	101.457	36.112
D Proizvodnja i snabdijevanje električnom energijom, plinom, parom i klimatizacija <i>Electricity, gas, steam and air conditioning supply</i>	8.549	1.849	8.486	1.852	8.496	1.890	8.490	1.911	8.723	1.946
E Snabdijevanje vodom; uklanjanje otpadnih voda, upravljanje otpadom te djelatnosti sanacije okoliša <i>Water supply, sewerage, waste management and remediation activities</i>	8.446	1.202	8.587	1.232	8.623	1.269	8.716	1.306	8.549	1.303
F Građevinarstvo <i>Construction</i>	26.334	2.509	25.642	2.571	25.646	2.564	26.529	2.653	26.851	2.603
G Trgovina na veliko i na malo; popravak motornih vozila i motocikala <i>Wholesale and retail trade; repair of motor vehicles and motorcycles</i>	95.420	47.001	97.373	49.304	98.392	50.708	100.730	52.313	99.866	51.519
H Prijevoz i skladištenje <i>Transportation and storage</i>	24.423	3.997	25.000	4.129	25.296	4.273	25.526	4.364	25.341	4.410
I Djelatnosti pružanja smještaja te pripreme i usluživanja hrane(hotelijerstvo i ugostiteljstvo) <i>Accommodation and food service activities</i>	24.679	12.166	26.187	13.363	27.315	14.116	28.455	14.860	28.366	14.842
J Informacije i komunikacije <i>Information and communication</i>	17.754	6.718	19.362	7.451	20.434	7.891	20.832	8.062	20.928	8.066
K Finansijske djelatnosti i djelatnosti osiguranja <i>Financial and insurance activities</i>	12.034	7.578	11.852	7.538	11.882	7.697	12.190	7.996	12.329	8.172
L Poslovanje nekretninama <i>Real estate activities</i>	2.854	998	2.623	945	2.482	924	2.493	933	2.379	899
M Stručne, naučne i tehničke djelatnosti <i>Professional, scientific and technical activities</i>	17.264	8.165	18.265	8.847	18.561	9.160	18.984	9.441	18.938	9.430
N Administrativne i pomoćne uslužne djelatnosti <i>Administrative and support service activities</i>	13.197	4.666	13.709	5.217	14.190	5.692	14.733	6.042	15.104	6.421
O Javna uprava i odbrana; obavezno socijalno osiguranje <i>Public administration and defence; compulsory social security</i>	47.985	18.221	47.943	18.617	47.846	19.029	47.712	19.348	47.777	19.904
P Obrazovanje <i>Education</i>	43.400	30.282	44.234	31.257	45.457	32.547	46.448	33.605	47.276	34.450
Q Djelatnosti zdravstvene i socijalne zaštite <i>Human health and social work activities</i>	36.097	25.245	37.031	25.968	37.336	26.295	38.490	27.174	39.564	28.011
R Umjetnost, zabava i rekreacija <i>Arts, entertainment and recreation</i>	9.571	6.456	9.650	6.432	9.687	6.260	9.679	6.104	9.357	5.798
S Ostale uslužne djelatnosti <i>Other service activities</i>	10.621	6.004	10.780	6.196	11.099	6.447	11.495	6.746	11.370	6.655

1. ZAPOSLENI

EMPLOYED PERSONS

1.3. ZAPOSLENI U FEDERACIJI BIH PO PODRUČJIMA I OBLASTIMA KD BIH 2010 EMPLOYED PERSONS IN FEDERATION OF BIH BY SECTIONS AND DIVISIONS KD BIH 2010

Područja i oblasti	2021	2022	2023	2024	2025	Sections and divisions
UKUPNO	525.397	535.665	541.261	547.660	545.609	TOTAL
A Poljoprivreda, šumarstvo i ribolov	10.984	11.013	11.170	11.495	11.241	<i>Agriculture, forestry and fishing</i>
01 Biljna i stočarska proizvodnja, lovstvo i uslužne djelatnosti u vezi s njima	5.369	5.422	5.717	6.150	6.238	<i>Crop and animal production, hunting and related service activities</i>
02 Šumarstvo i sječa drva (iskorištavanje šuma)	5.419	5.382	5.245	5.131	4.798	<i>Forestry and logging</i>
03 Ribolov i akvakultura	196	209	208	214	205	<i>Fishing and aquaculture</i>
B Vađenje ruda i kamena	12.244	11.489	11.119	10.430	10.193	<i>Mining and quarrying</i>
05 Vađenje ugljena i lignita	9.882	9.126	8.615	7.942	7.788	<i>Mining of coal and lignite</i>
07 Vađenje metalnih ruda	588	703	892	925	865	<i>Mining of metal ores</i>
08 Vađenje ostalih ruda i kamena	1.506	1.399	1.362	1.334	1.314	<i>Other mining and quarrying</i>
09 Pomoćne uslužne djelatnosti u vađenju ruda i kamena	268	261	250	229	226	<i>Mining support service activities</i>
C Prerađivačka industrija	103.541	106.439	106.230	104.233	101.457	<i>Manufacturing</i>
10 Proizvodnja prehrambenih proizvoda	13.724	13.471	13.283	13.700	13.916	<i>Manufacture of food products</i>
11 Proizvodnja pića	1.377	1.339	1.331	1.362	1.403	<i>Manufacture of beverages</i>
12 Proizvodnja duhanskih proizvoda	152	46	8	6	7	<i>Manufacture of tobacco products</i>
13 Proizvodnja tekstila	4.469	4.284	3.985	4.337	4.066	<i>Manufacture of textiles</i>
14 Proizvodnja odjeće	9.006	9.081	8.997	7.741	6.677	<i>Manufacture of wearing apparel</i>
15 Proizvodnja kože i srodnih proizvoda	6.911	7.188	6.450	5.049	4.543	<i>Manufacture of leather and related products</i>
16 Prerada drva i proizvoda od drva i pluta, osim namještaja; proizvodnja predmeta od slame i pletarskih materijala	7.960	7.873	7.734	7.350	7.017	<i>Manufacture of wood and of products of wood and cork, except furniture; manufacture of articles of straw and plaiting materials</i>
17 Proizvodnja papira i proizvoda od papira	1.913	2.015	2.043	2.159	2.153	<i>Manufacture of paper and paper products</i>
18 Štampanje i umnožavanje snimljenih zapisa	1.567	1.496	1.456	1.526	1.550	<i>Printing and reproduction of recorded media</i>
19 Proizvodnja koks i rafiniranih naftnih proizvoda	985	959	962	908	793	<i>Manufacture of coke and refined petroleum products</i>
20 Proizvodnja hemikalija i hemijskih proizvoda	2.868	2.876	3.029	3.252	3.352	<i>Manufacture of chemicals and chemical products</i>
21 Proizvodnja osnovnih farmaceutskih proizvoda i farmaceutskih preparata	769	765	797	819	845	<i>Manufacture of basic pharmaceutical products and pharmaceutical preparations</i>
22 Proizvodnja proizvoda od gume i plastičnih masa	5.999	6.140	6.218	6.328	6.276	<i>Manufacture of rubber and plastic products</i>
23 Proizvodnja ostalih nemetalnih mineralnih proizvoda	4.292	4.327	4.524	4.662	4.670	<i>Manufacture of other non-metallic mineral products</i>
24 Proizvodnja baznih metala	3.877	4.038	4.021	3.632	3.408	<i>Manufacture of basic metals</i>
25 Proizvodnja gotovih metalnih proizvoda, osim mašina i opreme	17.158	17.947	18.443	18.608	18.310	<i>Manufacture of fabricated metal products, except machinery and equipment</i>
26 Proizvodnja računara te elektroničkih i optičkih proizvoda	408	454	409	425	435	<i>Manufacture of computer, electronic and optical products</i>
27 Proizvodnja električne opreme	2.696	3.010	3.291	3.369	3.434	<i>Manufacture of electrical equipment</i>
28 Proizvodnja mašina i uređaja, d.n.	2.924	3.121	3.269	3.242	3.232	<i>Manufacture of machinery and equipment n.e.c.</i>
29 Proizvodnja motornih vozila, prikolica i poluprikolica	2.867	3.141	3.245	3.173	3.185	<i>Manufacture of motor vehicles, trailers and semi-trailers</i>
30 Proizvodnja ostalih prijevoznih sredstava	43	81	94	91	63	<i>Manufacture of other transport equipment</i>
31 Proizvodnja namještaja	7.700	8.460	8.505	8.230	7.568	<i>Manufacture of furniture</i>
32 Ostala prerađivačka industrija	2.355	2.527	2.232	2.342	2.629	<i>Other manufacturing</i>
33 Popravak i instaliranje mašina i opreme	1.521	1.800	1.904	1.922	1.925	<i>Repair and installation of machinery and equipment</i>
D Proizvodnja i snabdijevanje električnom energijom, plinom, parom i klimatizacija	8.549	8.486	8.496	8.490	8.723	<i>Electricity, gas, steam and air conditioning supply</i>

1. ZAPOSLENI

EMPLOYED PERSONS

1.3. ZAPOSLENI U FEDERACIJI BiH PO PODRUČJIMA I OBLASTIMA KD BiH 2010 - nastavak

EMPLOYED PERSONS IN FEDERATION OF BIH BY SECTIONS AND DIVISIONS KD BIH 2010 - continued

Područja i oblasti	2021	2022	2023	2024	2025	Sections and divisions
35 Proizvodnja i snabdijevanje električnom energijom, plinom, parom i klimatizacija	8.549	8.486	8.496	8.490	8.723	Electricity, gas, steam and air conditioning supply
E Snabdijevanje vodom; uklanjanje otpadnih voda, upravljanje otpadom te djelatnosti sanacije okoliša	8.446	8.587	8.623	8.716	8.549	Water supply, sewerage, waste management and remediation activities
36 Sakupljanje, pročišćavanje i snabdijevanje vodom	4.573	4.661	4.648	4.663	4.489	Water collection, treatment and supply
37 Uklanjanje otpadnih voda	163	152	130	129	112	Sewerage
38 Sakupljanje otpada, djelatnosti obrade i zbrinjavanja otpada; reciklaža materijala	3.675	3.741	3.823	3.907	3.931	Waste collection, treatment and disposal activities; materials recovery
39 Djelatnosti sanacije okoliša te ostale djelatnosti upravljanja otpadom	35	33	22	17	17	Remediation activities and other waste management services
F Građevinarstvo	26.334	25.642	25.646	26.529	26.851	Construction
41 Gradnja građevina visokogradnje	8.721	8.373	8.113	8.290	8.148	Construction of buildings
42 Gradnja građevina niskogradnje	8.321	7.971	7.872	7.897	7.986	Civil engineering
43 Specijalizirane građevinske djelatnosti	9.292	9.298	9.661	10.342	10.717	Specialised construction activities
G Trgovina na veliko i na malo; popravak motornih vozila i motocikala	95.420	97.373	98.392	100.730	99.866	Wholesale and retail trade; repair of motor vehicles and motorcycles
45 Trgovina na veliko i na malo motornim vozilima i motociklima; popravak motornih vozila i motocikala	8.920	9.015	9.227	9.702	10.044	Wholesale and retail trade and repair of motor vehicles and motorcycles
46 Trgovina na veliko, osim trgovine motornim vozilima i motociklima	26.230	26.644	26.929	27.722	27.747	Wholesale trade, except of motor vehicles and motorcycles
47 Trgovina na malo, osim trgovine motornim vozilima i motociklima	60.270	61.714	62.236	63.306	62.075	Retail trade, except of motor vehicles and motorcycles
H Prijevoz i skladištenje	24.423	25.000	25.296	25.526	25.341	Transportation and storage
49 Kopneni prijevoz i cjevovodni transport	15.257	15.409	15.385	15.392	15.087	Land transport and transport via pipelines
50 Vodeni prijevoz	1	1	2	3	2	
51 Zračni prijevoz	21	18	11	9	7	Air transport
52 Skladištenje i pomoćne djelatnosti u prijevozu	5.327	5.601	5.716	5.816	5.795	Warehousing and support activities for transportation
53 Poštanske i kurirske djelatnosti	3.817	3.971	4.182	4.306	4.450	Postal and courier activities
I Djelatnosti pružanja smještaja te pripreme i usluživanja hrane (hotelijerstvo i ugostiteljstvo)	24.679	26.187	27.315	28.455	28.366	Accommodation and food service activities
55 Smeštaj	3.780	4.371	4.755	5.108	5.374	Accommodation
56 Djelatnosti pripreme i usluživanja hrane i pića	20.899	21.816	22.560	23.347	22.993	Food and beverage service activities
J Informacije i komunikacije	17.754	19.362	20.434	20.832	20.928	Information and communication
58 Izdavačke djelatnosti	598	568	546	524	480	Publishing activities
59 Proizvodnja filmova, videofilmova i televizijskog programa, djelatnosti snimanja zvučnih zapisa i izdavanja muzičkih zapisa	293	309	320	311	345	Motion picture, video and television programme production, sound recording
60 Emitiranje programa	2.791	2.761	2.699	2.667	2.564	Programming and broadcasting activities
61 Telekomunikacije	4.873	4.752	4.666	4.563	4.528	Telecommunications
62 Računarsko programiranje, savjetovanje i djelatnosti u vezi s njima	6.762	8.207	9.202	9.833	10.409	Computer programming, consultancy and related activities
63 Informacijske uslužne djelatnosti	2.437	2.765	3.001	2.934	2.602	Information service activities
K Finansijske djelatnosti i djelatnosti osiguranja	12.034	11.852	11.882	12.190	12.329	Financial and insurance activities
64 Finansijske uslužne djelatnosti, osim osiguranja i penzijskih fondova	7.994	7.931	8.013	8.262	8.407	Financial service activities, except insurance and pension funding

1. ZAPOSLENI

EMPLOYED PERSONS

1.3. ZAPOSLENI U FEDERACIJI BiH PO PODRUČJIMA I OBLASTIMA KD BiH 2010 - nastavak

EMPLOYED PERSONS BY SECTIONS AND DIVISIONS KD BIH 2010 - continued

Područja i oblasti	2021	2022	2023	2024	2025	Sections and divisions
65 Osiguranje, reosiguranje i penzijski fondovi, osim obaveznog socijalnog osiguranja	3.044	3.044	3.008	3.026	3.005	Insurance, reinsurance and pension funding, except compulsory social security
66 Pomoćne djelatnosti kod finansijskih usluga i djelatnosti osiguranja	996	877	861	902	917	Activities auxiliary to financial services and insurance activities
L Poslovanje nekretninama	2.854	2.623	2.482	2.493	2.379	Real estate activities
68 Poslovanje nekretninama	2.854	2.623	2.482	2.493	2.379	Real estate activities
M Stručne, naučne i tehničke djelatnosti	17.264	18.265	18.561	18.984	18.938	Professional, scientific and technical
69 Pravne i računovodstvene djelatnosti	5.463	5.783	5.734	5.771	5.659	Legal and accounting activities
70 Upravljačke djelatnosti; savjetovanje u vezi s upravljanjem	1.272	1.369	1.544	1.615	1.619	Activities of head offices; management consultancy activities
71 Arhitektonske i inženjerske djelatnosti; tehničko ispitivanje i analiza	5.833	6.083	6.177	6.433	6.671	Architectural and engineering activities; technical testing and analysis
72 Naučno istraživanje i razvoj	411	440	456	487	499	Scientific research and development
73 Promocija (reklama i propaganda) i istraživanje tržišta	2.885	3.107	3.098	3.012	2.792	Advertising and market research
74 Ostale stručne, naučne i tehničke djelatnosti	718	814	886	978	1.019	Other professional, scientific and technical activities
75 Veterinarske djelatnosti	682	669	666	688	679	Veterinary activities
N Administrativne i pomoćne uslužne djelatnosti	13.197	13.709	14.190	14.733	15.104	Administrative and support service activities
77 Djelatnosti iznajmljivanja i davanja u zakup (leasing)	639	692	770	824	833	Rental and leasing activities
78 Djelatnosti posredovanja u zapošljavanju	1.898	2.048	2.139	2.354	2.462	Employment activities
79 Putničke agencije, organizatori putovanja, turoperator i ostale rezervacijske usluge te djelatnosti u vezi s njima	646	705	755	830	845	Travel agency, tour operator reservation service and related activities
80 Zaštitne i istražne djelatnosti	4.462	4.168	3.938	3.851	3.626	Security and investigation activities
81 Usluge u vezi s upravljanjem i održavanjem zgrada te djelatnosti uređenja i održavanja zelenih površina	1.935	1.938	1.883	1.958	1.958	Services to buildings and landscape activities
82 Kancelarijske administrativne i pomoćne djelatnosti te ostale poslovne pomoćne djelatnosti	3.617	4.158	4.705	4.916	5.380	Office administrative, office support and other business support activities
O Javna uprava i odbrana; obavezno socijalno osiguranje	47.985	47.943	47.846	47.712	47.777	Public administration and defence; compulsory social security
84 Javna uprava i odbrana; obavezno socijalno osiguranje	47.985	47.943	47.846	47.712	47.777	Public administration and defence; compulsory social security
P Obrazovanje	43.400	44.234	45.457	46.448	47.276	Education
85 Obrazovanje	43.400	44.234	45.457	46.448	47.276	Education
Q Djelatnosti zdravstvene i socijalne zaštite	36.097	37.031	37.336	38.490	39.564	Human health and social work activities
86 Djelatnosti zdravstvene zaštite	30.494	31.008	31.177	32.141	33.105	Human health activities
87 Djelatnosti socijalne zaštite u ustanovama sa smještajem	2.857	3.009	3.157	3.269	3.489	Residential care activities
88 Djelatnosti socijalne zaštite bez smještaja	2.746	3.014	3.002	3.080	2.970	Social work activities without accommodation
R Umjetnost, zabava i rekreacija	9.571	9.650	9.687	9.679	9.357	Arts, entertainment and recreation
90 Kreativne, umjetničke i zabavne djelatnosti	1.136	1.165	1.193	1.243	1.246	Creative, arts and entertainment activities
91 Biblioteke, arhivi, muzeji i ostale kulturne djelatnosti	753	803	854	887	899	Libraries, archives, museums and other cultural activities
92 Djelatnosti kockanja i klađenja	5.739	5.656	5.427	5.143	4.770	Gambling and betting activities
93 Sportske, zabavne i rekreacijske djelatnosti	1.943	2.026	2.213	2.406	2.442	Sports activities and amusement and recreation activities
S Ostale uslužne djelatnosti	10.621	10.780	11.099	11.495	11.370	Other service activities
94 Djelatnosti članskih organizacija	4.555	4.553	4.564	4.575	4.364	Activities of membership organisations
95 Popravak računara i predmeta za ličnu upotrebu i domaćinstvo	779	782	791	814	789	Repair of computers and personal and household goods
96 Ostale lične uslužne djelatnosti	5.287	5.445	5.744	6.106	6.217	Other personal service activities

2. NEZAPOSLENI

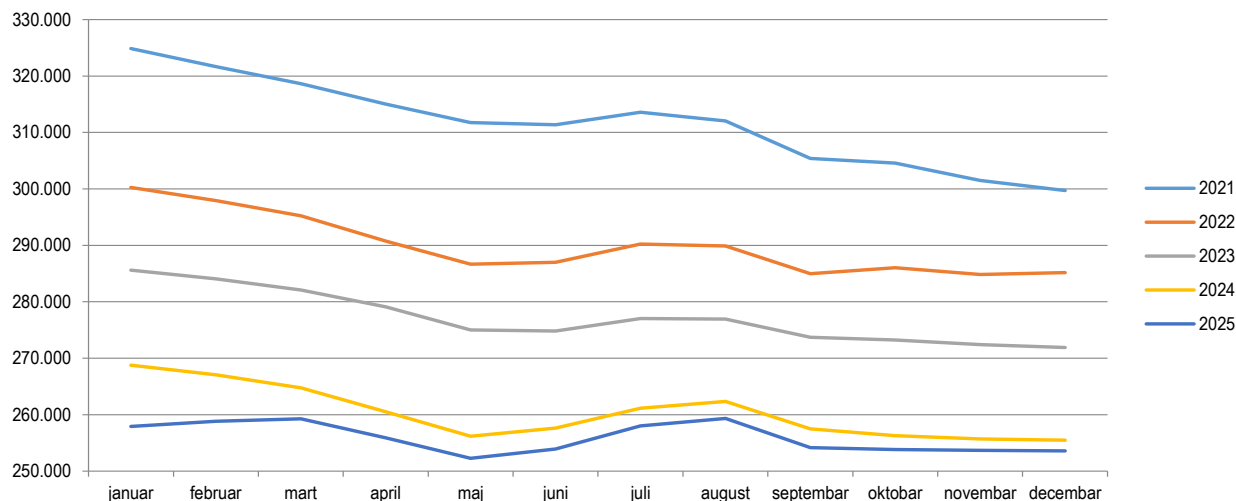
UNEMPLOYED PERSONS

2.1. NEZAPOSLENI U FEDERACIJI BiH PO MJESECIMA UNEMPLOYED PERSONS IN FEDERATION OF BIH BY MONTH

Mjesec	2021		2022		2023		2024		2025		Month
	ukupno total	žene women	ukupno total	žene women	ukupno total	žene women	ukupno total	žene women	ukupno total	žene women	
januar	324.862	188.862	300.255	175.999	285.606	168.966	268.769	160.878	257.914	155.403	January
februar	321.668	187.059	297.923	174.524	284.048	168.068	267.069	159.786	258.831	156.043	February
mart	318.648	185.868	295.220	173.232	282.071	167.089	264.744	158.873	259.278	156.398	March
april	315.019	184.434	290.750	171.007	279.115	165.677	260.500	156.822	255.881	154.806	April
maj	311.752	182.789	286.644	169.242	275.034	163.813	256.169	154.640	252.275	153.009	May
juni	311.389	182.070	286.987	169.411	274.820	163.784	257.641	155.349	253.945	153.919	June
juli	313.574	183.753	290.231	171.601	277.056	165.569	261.154	157.920	258.035	156.761	July
august	312.018	183.130	289.905	171.543	276.931	165.763	262.371	159.050	259.338	157.927	August
septembar	305.395	178.699	284.988	167.972	273.700	163.124	257.483	155.274	254.176	154.152	September
oktobar	304.592	178.383	286.043	168.882	273.229	162.915	256.275	154.685	253.842	154.218	October
novembar	301.513	176.884	284.842	168.423	272.400	162.540	255.720	154.442	253.690	154.105	November
decembar	299.717	175.866	285.158	168.618	271.904	162.029	255.482	154.298	253.582	154.058	December

Nezaposlene osobe u Federaciji BiH po mjesecima i godinama

Unemployed persons in Federation by month and years



Izvor: Federalni zavod za zapošljavanje

Source: Federal Employment Institute

2. NEZAPOSLENI

UNEMPLOYED PERSONS

2.2. NEZAPOSLENI U FEDERACIJI BiH PREMA STEPENU STRUČNOG OBRAZOVANJA, stanje decembar/prosinac UNEMPLOYED PERSONS IN FEDERATION OF BIH BY LEVEL OF PROFESSIONAL EDUCATION, situation December

Godina/Year	ukupno total	žene women	Stepen stručnog obrazovanja Level of professional education							
			VSS University	VŠS Higher	SSS Secondary	NSS Elementary	VKV Highly skilled	KV Skilled	PKV Semi- skilled	NKV Unskilled
2021	299.717	175.866	23.361	5.779	83.267	359	823	94.347	4.470	87.311
2022	285.158	168.618	21.222	5.099	78.713	329	703	89.929	4.136	85.027
2023	271.904	162.029	19.509	4.622	74.824	304	631	85.549	3.847	82.618
2024	255.482	154.298	17.957	4.400	70.573	267	503	80.168	3.314	78.300
2025	253.582	154.058	18.390	4.233	71.106	225	402	79.974	3.062	76.190

2.3. NEZAPOSLENI U FEDERACIJI BiH PREMA INTERVALIMA STAROSTI, stanje decembar/prosinac UNEMPLOYED PERSONS IN FEDERATION OF BIH BY AGE GROUPS, situation December

Godina/Year	ukupno total	žene women	Starosne grupe Age groups									
			15-19	20-24	25-29	30-34	35-39	40-44	45-49	50-54	55-59	60 i više 60 and over
2021	299.717	175.866	6.980	31.365	32.991	29.561	31.643	31.878	33.061	34.782	36.315	31.141
2022	285.158	168.618	5.760	24.364	31.503	27.828	30.051	30.327	31.499	34.192	35.822	33.812
2023	271.904	162.029	5.701	24.387	29.405	24.247	28.123	28.560	29.916	32.834	34.896	33.835
2024	255.482	154.298	6.916	20.659	28.052	22.903	24.688	25.628	27.988	32.001	36.300	30.347
2025	253.582	154.058	7.106	20.522	26.521	23.929	24.212	25.337	27.592	32.281	35.005	31.077

Izvor: Federalni zavod za zapošljavanje

Source: Federal Employment Institute

3. PLAĆE WAGES

3.1. NETO PLAĆE U FEDERACIJI BIH PO MJESECIMA NET WAGES IN FEDERATION OF BIH BY MONTHS

KM

Mjesec	2021	2022	2023	2024	2025	Month
Godišnji prosjek	996	1114	1261	1.373	1.594	Annual average
januar	974	1045	1208	1.338	1.546	January
februar	951	1046	1193	1.315	1.525	February
mart	996	1096	1265	1.335	1.565	March
april	990	1080	1233	1.364	1.583	April
maj	982	1110	1277	1.384	1.590	May
juni	999	1115	1262	1.351	1.577	June
juli	995	1122	1257	1.387	1.628	July
august	1000	1138	1281	1.384	1.595	August
septembar	998	1140	1260	1.369	1.603	September
oktobar	999	1139	1285	1.415	1.632	October
novembar	1022	1161	1310	1.401	1.622	November
decembar	1046	1180	1296	1.428	1.664	December

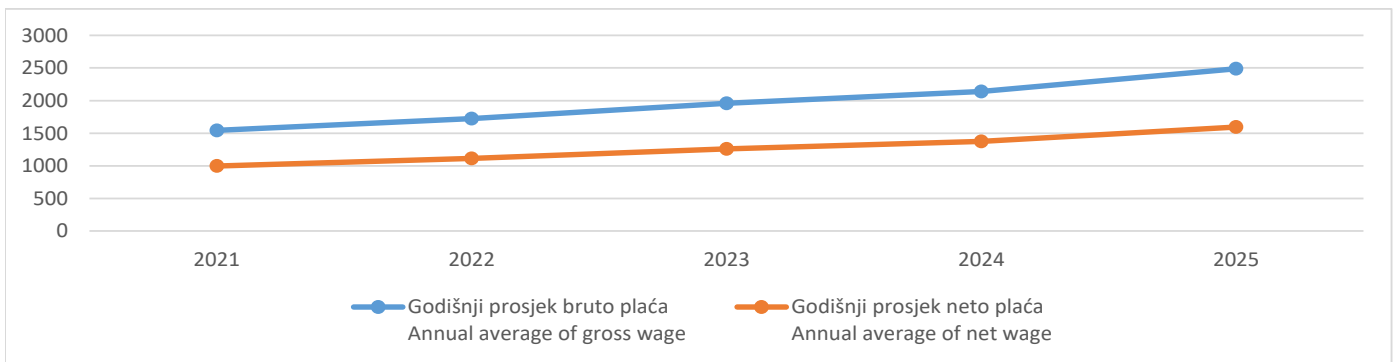
3.2. BRUTO PLAĆE U FEDERACIJI BIH PO MJESECIMA GROSS WAGES IN FEDERATION OF BIH BY MONTHS

KM

Mjesec	2021	2022	2023	2024	2025	Month
Godišnji prosjek	1.543	1.724	1.959	2.140	2.488	Annual average
januar	1.511	1.614	1.875	2.083	2.414	January
februar	1.473	1.614	1.849	2.045	2.380	February
mart	1.548	1.694	1.967	2.078	2.444	March
april	1.534	1.667	1.913	2.125	2.472	April
maj	1.518	1.714	1.987	2.160	2.480	May
juni	1.546	1.723	1.963	2.108	2.458	June
juli	1.541	1.735	1.951	2.163	2.540	July
august	1.548	1.761	1.991	2.159	2.487	August
septembar	1.543	1.766	1.960	2.135	2.502	September
oktobar	1.546	1.766	1.995	2.210	2.549	October
novembar	1.583	1.800	2.037	2.182	2.534	November
decembar	1.616	1.831	2.018	2.231	2.599	December

Godišnji prosjek neto i bruto plaća u KM

Annual average of net and gross wage in KM



3. PLAĆE
WAGES

3.3. NETO PLAĆE U FEDERACIJI BIH PO PODRUČJIMA KD BIH 2010 I MJESECIMA
NET WAGES IN FEDERATION OF BIH BY SECTIONS KD BIH 2010 AND MONTHS

KM

Mjesec Month	Ukupno Total	Područja/Sections																		
		A	B	C	D	E	F	G	H	I	J	K	L	M	N	O	P	Q	R	S
2021	996	934	1.076	742	1.718	948	696	738	913	550	1.479	1.710	856	1.125	680	1.384	1.013	1.389	714	1.129
I	974	904	1.077	727	1.681	932	668	718	860	524	1.447	1.638	800	1.109	636	1.373	986	1.355	710	1.088
II	951	866	1.012	695	1.598	907	661	716	866	524	1.401	1.634	805	1.060	623	1.370	986	1.298	684	1.118
III	996	972	1.077	741	1.763	948	688	733	917	527	1.495	1.645	855	1.135	645	1.388	991	1.431	706	1.125
IV	990	947	1.065	728	1.724	937	676	738	903	523	1.502	1.705	839	1.125	631	1.376	1.006	1.395	691	1.116
V	982	919	1.068	727	1.679	937	678	729	905	538	1.453	1.607	806	1.088	643	1.385	1.013	1.352	703	1.094
VI	999	947	1.067	737	1.711	942	696	739	930	536	1.468	1.895	819	1.115	652	1.378	1.013	1.387	709	1.118
VII	995	904	1.089	745	1.743	958	694	733	918	554	1.491	1.716	860	1.132	668	1.381	1.008	1.372	729	1.125
VIII	1.000	926	1.088	738	1.730	958	695	733	921	561	1.473	1.695	840	1.147	720	1.389	1.049	1.393	716	1.140
IX	998	938	1.081	748	1.712	958	708	736	909	567	1.482	1.662	906	1.120	721	1.376	1.012	1.408	717	1.203
X	999	920	1.084	752	1.668	941	721	736	924	574	1.467	1.696	910	1.133	717	1.389	1.025	1.377	731	1.159
XI	1.022	995	1.085	778	1.758	973	722	762	951	582	1.489	1.670	912	1.135	732	1.395	1.035	1.424	732	1.084
XII	1.046	963	1.116	787	1.835	993	741	782	944	576	1.566	1.964	950	1.195	742	1.412	1.032	1.482	737	1.160
2022	1.114	1.019	1.245	859	1.830	1.034	808	861	1.047	671	1.628	1.769	1.035	1.293	904	1.504	1.120	1.490	858	1.259
I	1.045	931	1.124	813	1.731	979	765	805	977	636	1.467	1.679	990	1.216	772	1.422	1.052	1.412	846	1.220
II	1.046	965	1.088	812	1.651	976	760	821	979	652	1.537	1.708	991	1.231	815	1.437	1.062	1.349	830	1.218
III	1.096	1.054	1.169	853	1.874	1.040	790	848	1.029	654	1.602	1.717	1.028	1.238	850	1.470	1.079	1.491	834	1.237
IV	1.080	1.009	1.161	847	1.759	1.008	778	853	1.008	664	1.586	1.762	1.058	1.244	846	1.469	1.090	1.387	832	1.237
V	1.110	1.005	1.271	856	1.856	1.044	804	871	1.080	674	1.624	1.777	1.036	1.278	906	1.483	1.101	1.455	846	1.245
VI	1.115	1.039	1.281	853	1.847	1.050	815	874	1.046	672	1.658	1.925	1.030	1.271	912	1.477	1.123	1.451	848	1.247
VII	1.122	993	1.290	848	1.781	1.044	811	853	1.057	676	1.632	1.770	1.036	1.316	910	1.525	1.134	1.571	852	1.244
VIII	1.138	1.060	1.333	871	1.920	1.072	835	864	1.080	678	1.628	1.764	1.054	1.301	892	1.538	1.128	1.585	879	1.240
IX	1.140	1.034	1.287	872	1.866	1.060	831	868	1.059	682	1.686	1.742	1.055	1.326	961	1.534	1.172	1.528	857	1.256
X	1.139	1.028	1.281	875	1.815	1.029	829	868	1.063	681	1.652	1.755	1.039	1.330	966	1.580	1.157	1.493	864	1.289
XI	1.161	1.052	1.304	903	1.927	1.044	841	889	1.087	691	1.694	1.756	1.054	1.331	1.003	1.554	1.166	1.556	884	1.347
XII	1.180	1.054	1.371	913	1.933	1.056	847	911	1.094	687	1.749	1.868	1.054	1.429	1.027	1.556	1.172	1.589	920	1.321
2023	1.261	1.143	1.453	986	1.978	1.141	940	973	1.179	757	1.906	1.894	1.169	1.463	1.073	1.693	1.251	1.655	980	1.369
I	1.208	1.079	1.419	946	1.999	1.092	892	927	1.112	733	1.759	1.794	1.147	1.411	1.051	1.617	1.189	1.622	956	1.328
II	1.193	1.077	1.362	930	1.824	1.043	875	920	1.093	727	1.773	1.887	1.114	1.400	1.031	1.648	1.204	1.509	924	1.330
III	1.265	1.187	1.468	986	2.064	1.132	922	968	1.144	742	1.907	1.862	1.149	1.420	1.054	1.715	1.275	1.674	975	1.350
IV	1.233	1.071	1.437	958	1.854	1.102	897	959	1.155	739	1.880	1.886	1.175	1.403	1.053	1.680	1.244	1.569	999	1.359
V	1.277	1.190	1.488	998	2.057	1.175	950	971	1.194	760	1.913	1.915	1.157	1.433	1.069	1.691	1.259	1.729	987	1.361
VI	1.262	1.148	1.463	993	1.976	1.159	945	962	1.214	751	1.909	1.854	1.147	1.424	1.080	1.690	1.254	1.646	987	1.376
VII	1.257	1.150	1.436	979	1.931	1.132	947	980	1.175	742	1.919	1.968	1.176	1.516	1.084	1.705	1.240	1.612	988	1.403
VIII	1.281	1.202	1.482	995	2.068	1.185	971	973	1.224	778	1.973	1.907	1.189	1.493	1.078	1.708	1.250	1.721	967	1.369
IX	1.260	1.139	1.455	985	1.941	1.157	957	971	1.200	765	1.933	1.857	1.175	1.466	1.080	1.708	1.259	1.620	984	1.380
X	1.285	1.182	1.472	1.006	2.004	1.186	976	982	1.215	773	1.934	1.907	1.196	1.501	1.086	1.712	1.269	1.740	990	1.391
XI	1.310	1.151	1.498	1.049	2.016	1.168	979	1.035	1.228	794	2.007	1.907	1.198	1.538	1.096	1.718	1.281	1.723	997	1.394
XII	1.296	1.141	1.464	1.004	2.006	1.160	968	1.021	1.194	778	1.990	1.982	1.202	1.570	1.117	1.731	1.281	1.698	1.004	1.387
2024	1.373	1.268	1.595	1.073	2.054	1.215	1.008	1.048	1.238	820	2.050	2.029	1.203	1.602	1.140	1.856	1.392	1.834	1.054	1.451
I	1.338	1.240	1.597	1.039	2.082	1.206	1.008	1.020	1.231	808	2.009	1.933	1.151	1.541	1.104	1.798	1.314	1.837	1.068	1.419
II	1.315	1.249	1.553	1.025	1.923	1.159	972	1.017	1.195	792	1.978	1.941	1.139	1.541	1.100	1.828	1.302	1.708	1.022	1.414
III	1.335	1.263	1.532	1.035	1.948	1.176	974	1.041	1.198	797	1.993	1.954	1.185	1.565	1.120	1.842	1.373	1.739	1.031	1.422
IV	1.364	1.282	1.595	1.057	2.024	1.205	985	1.052	1.235	808	2.147	2.077	1.190	1.582	1.125	1.842	1.387	1.775	1.071	1.440
V	1.384	1.283	1.646	1.095	2.106	1.255	1.016	1.039	1.277	823	2.052	2.132	1.203	1.581	1.140	1.849	1.399	1.842	1.045	1.459
VI	1.351	1.192	1.547	1.060	1.934	1.199	980	1.038	1.219	815	1.995	2.146	1.208	1.562	1.150	1.849	1.411	1.707	1.068	1.464
VII	1.387	1.321	1.631	1.082	2.138	1.240	1.026	1.050	1.255	831	2.065	1.981	1.211	1.653	1.150	1.865	1.411	1.881	1.040	1.448
VIII	1.384	1.288	1.648	1.079	2.093	1.236	997	1.041	1.243	822	2.058	2.017	1.201	1.641	1.125	1.882	1.400	1.887	1.060	1.459
IX	1.369	1.240	1.579	1.070	2.036	1.195	1.000	1.049	1.230	828	2.004	2.019	1.205	1.599	1.140	1.864	1.409	1.809	1.051	1.463
X	1.415	1.332	1.640	1.106	2.181	1.249	1.044	1.062	1.255	839	2.080	1.980	1.213	1.648	1.168	1.877	1.420	2.018	1.047	1.470
XI	1.401	1.238	1.574	1.118	2.058	1.211	1.025	1.075	1.279	836	2.075	1.974	1.237	1.627	1.162	1.880	1.435	1.854	1.065	1.484
XII	1.428	1.285	1.607	1.114	2.125	1.252	1.065	1.098	1.241	841	2.141	2.191	1.292	1.684	1.200	1.895	1.443	1.937	1.082	1.475
2025	1.594	1.417	1.785	1.321	2.143	1.405	1.277	1.304	1.463	1.100	2.256	2.155	1.421	1.823	1.387	2.023	1.557	2.064	1.333	1.635
I	1.546	1.425	1.755	1.269	2.191	1.388	1.249	1.277	1.415	1.077	2.163	2.072	1.378	1.755	1.365	1.958	1.467	2.053	1.305	1.609
II	1.525	1.368	1.667	1.265	1.961	1.340	1.230	1.266	1.411	1.089	2.138	2.017	1.381	1.725	1.342	1.999	1.513	1.880	1.292	1.595
III	1.565	1.375	1.717	1.296	2.055	1.367	1.248	1.302	1.412	1.101	2.190	2.163	1.411	1.801	1.386	2.031	1.543	1.950	1.323	1.619
IV	1.583	1.430	1.771	1.306	2.115	1.373	1.266	1.304	1.429	1.081	2.361	2.156	1.402	1.786	1.384	2.007	1.562	2.003	1.331	1.601
V	1.590	1.392	1.794	1.310	2.137	1.411	1.272	1.286	1.469	1.115	2.300	2.217	1.404	1.801	1.389	2.022	1.565	2.032	1.341	1.606
VI	1.577	1.377	1.764	1.313	2.053	1.385	1.272	1.288	1.466	1.097	2.242	2.140	1.410	1.812	1.395	2.004	1.574	1.978	1.322	1.610
VII	1.628	1.446	1.828	1.344	2.246	1.437	1.296	1.314	1.465	1.097	2.295	2.248	1.408	1.877	1.384	2				

3. PLAĆE
WAGES

3.4. BRUTO PLAĆE U FEDERACIJI BIH PO PODRUČJIMA KD BIH 2010 I MJESECIMA
GROSS WAGES IN FEDERATION BIH BY SECTIONS KD BIH 2010 AND MONTHS

KM

Mjesec Month	Ukupno Total	Područja/Sections																		
		A	B	C	D	E	F	G	H	I	J	K	L	M	N	O	P	Q	R	S
2021	1.543	1.444	1.653	1.126	2.763	1.494	1.071	1.138	1.401	831	2.324	2.701	1.314	1.758	1.043	2.157	1.571	2.159	1.111	1.748
I	1.511	1.393	1.670	1.105	2.710	1.508	1.029	1.110	1.325	790	2.281	2.587	1.231	1.741	966	2.143	1.532	2.099	1.085	1.708
II	1.473	1.340	1.567	1.055	2.573	1.566	1.017	1.104	1.323	789	2.186	2.588	1.235	1.705	963	2.132	1.531	1.985	1.037	1.714
III	1.548	1.528	1.671	1.126	2.843	1.536	1.069	1.135	1.405	792	2.369	2.595	1.303	1.756	978	2.162	1.534	2.226	1.276	1.733
IV	1.534	1.479	1.638	1.105	2.772	1.449	1.045	1.137	1.383	788	2.382	2.691	1.289	1.774	967	2.143	1.558	2.170	1.066	1.724
V	1.518	1.413	1.645	1.102	2.696	1.448	1.051	1.122	1.387	807	2.272	2.571	1.234	1.711	991	2.159	1.565	2.096	1.085	1.685
VI	1.546	1.460	1.639	1.120	2.745	1.473	1.073	1.138	1.425	811	2.298	2.987	1.256	1.748	992	2.150	1.569	2.147	1.094	1.734
VII	1.541	1.393	1.671	1.130	2.770	1.495	1.069	1.131	1.404	839	2.337	2.719	1.316	1.775	1.023	2.151	1.563	2.147	1.116	1.740
VIII	1.548	1.433	1.672	1.116	2.787	1.487	1.070	1.129	1.409	852	2.307	2.671	1.286	1.775	1.106	2.163	1.634	2.174	1.098	1.770
IX	1.543	1.445	1.666	1.131	2.755	1.490	1.091	1.132	1.400	862	2.310	2.618	1.387	1.733	1.107	2.146	1.571	2.196	1.099	1.870
X	1.546	1.399	1.666	1.136	2.685	1.463	1.097	1.136	1.421	871	2.300	2.672	1.404	1.760	1.102	2.164	1.591	2.153	1.120	1.796
XI	1.583	1.548	1.649	1.181	2.830	1.488	1.107	1.172	1.464	881	2.370	2.624	1.413	1.760	1.126	2.174	1.608	2.225	1.120	1.680
XII	1.616	1.486	1.686	1.195	2.973	1.523	1.138	1.199	1.453	875	2.455	3.091	1.460	1.849	1.143	2.199	1.602	2.293	1.132	1.801
2022	1.724	1.570	1.891	1.304	2.956	1.591	1.237	1.323	1.610	1.027	2.556	2.797	1.613	2.023	1.399	2.348	1.741	2.310	1.321	1.949
I	1.614	1.410	1.699	1.232	2.787	1.522	1.172	1.237	1.503	976	2.299	2.646	1.523	1.897	1.202	2.221	1.632	2.183	1.304	1.900
II	1.614	1.485	1.636	1.228	2.656	1.493	1.168	1.262	1.505	997	2.399	2.701	1.549	1.907	1.256	2.238	1.647	2.085	1.266	1.895
III	1.694	1.618	1.770	1.296	3.024	1.602	1.215	1.307	1.583	1.002	2.516	2.710	1.606	1.939	1.304	2.291	1.673	2.308	1.281	1.917
IV	1.667	1.547	1.749	1.280	2.837	1.550	1.189	1.312	1.552	1.012	2.491	2.767	1.642	1.952	1.295	2.288	1.691	2.144	1.280	1.909
V	1.714	1.550	1.930	1.298	2.992	1.606	1.226	1.337	1.638	1.027	2.550	2.828	1.627	2.000	1.392	2.311	1.711	2.248	1.302	1.926
VI	1.723	1.603	1.948	1.292	2.919	1.615	1.247	1.345	1.608	1.028	2.593	3.040	1.607	1.994	1.405	2.303	1.745	2.248	1.304	1.927
VII	1.735	1.528	1.962	1.284	2.815	1.608	1.236	1.310	1.630	1.037	2.561	2.797	1.609	2.061	1.411	2.381	1.762	2.444	1.310	1.925
VIII	1.761	1.638	2.031	1.322	3.148	1.642	1.276	1.328	1.663	1.040	2.555	2.796	1.636	2.029	1.381	2.401	1.753	2.462	1.324	1.917
IX	1.766	1.624	1.964	1.322	3.059	1.618	1.272	1.336	1.636	1.042	2.646	2.754	1.645	2.080	1.493	2.394	1.821	2.383	1.325	1.942
X	1.766	1.585	1.963	1.331	2.965	1.585	1.267	1.336	1.639	1.040	2.601	2.770	1.617	2.084	1.500	2.479	1.803	2.319	1.341	1.993
XI	1.800	1.621	1.989	1.374	3.109	1.614	1.286	1.368	1.679	1.058	2.664	2.788	1.630	2.087	1.557	2.430	1.817	2.414	1.374	2.083
XII	1.831	1.621	2.093	1.391	3.165	1.632	1.295	1.400	1.683	1.050	2.752	2.966	1.665	2.236	1.608	2.433	1.827	2.465	1.431	2.040
2023	1.959	1.769	2.223	1.501	3.225	1.756	1.443	1.504	1.823	1.160	3.002	2.996	1.826	2.294	1.680	2.656	1.954	2.573	1.522	2.129
I	1.875	1.667	2.161	1.439	3.271	1.689	1.372	1.430	1.720	1.120	2.777	2.841	1.790	2.212	1.637	2.529	1.854	2.520	1.481	2.064
II	1.849	1.667	2.075	1.407	2.893	1.605	1.343	1.421	1.694	1.110	2.801	2.967	1.745	2.203	1.608	2.581	1.881	2.340	1.429	2.072
III	1.967	1.846	2.245	1.504	3.373	1.748	1.418	1.496	1.772	1.137	3.011	2.931	1.777	2.225	1.657	2.689	1.992	2.601	1.507	2.101
IV	1.913	1.653	2.192	1.455	3.023	1.679	1.368	1.485	1.775	1.134	2.962	2.968	1.832	2.202	1.649	2.635	1.945	2.433	1.551	2.116
V	1.987	1.842	2.271	1.518	3.363	1.814	1.460	1.504	1.851	1.167	3.019	3.039	1.806	2.243	1.678	2.654	1.967	2.695	1.539	2.119
VI	1.963	1.778	2.234	1.521	3.220	1.787	1.446	1.489	1.881	1.162	3.000	2.933	1.795	2.227	1.688	2.653	1.959	2.557	1.539	2.129
VII	1.951	1.771	2.190	1.488	3.151	1.746	1.448	1.513	1.820	1.148	3.027	3.117	1.840	2.370	1.709	2.673	1.936	2.506	1.532	2.158
VIII	1.991	1.868	2.261	1.517	3.383	1.825	1.489	1.502	1.899	1.193	3.105	3.035	1.860	2.342	1.686	2.680	1.952	2.677	1.503	2.133
IX	1.960	1.761	2.232	1.503	3.171	1.781	1.471	1.501	1.860	1.173	3.044	2.930	1.842	2.310	1.686	2.681	1.968	2.521	1.528	2.151
X	1.995	1.819	2.260	1.538	3.276	1.824	1.502	1.517	1.849	1.178	3.035	3.013	1.876	2.349	1.703	2.687	1.984	2.704	1.539	2.170
XI	2.037	1.782	2.311	1.594	3.296	1.794	1.503	1.605	1.906	1.212	3.136	3.036	1.881	2.405	1.717	2.696	2.005	2.683	1.546	2.174
XII	2.018	1.764	2.252	1.534	3.281	1.777	1.492	1.586	1.851	1.188	3.139	3.145	1.860	2.462	1.744	2.719	2.003	2.645	1.560	2.165
2024	2.140	1.962	2.452	1.634	3.358	1.872	1.551	1.629	1.923	1.247	3.240	3.220	1.898	2.519	1.791	2.920	2.182	2.872	1.645	2.264
I	2.083	1.925	2.458	1.582	3.415	1.864	1.552	1.578	1.915	1.228	3.167	3.059	1.822	2.432	1.731	2.828	2.055	2.858	1.682	2.221
II	2.045	1.936	2.386	1.554	3.139	1.780	1.496	1.577	1.861	1.211	3.118	3.090	1.803	2.424	1.729	2.875	2.037	2.657	1.590	2.207
III	2.078	1.948	2.345	1.570	3.182	1.815	1.495	1.617	1.868	1.218	3.149	3.087	1.867	2.456	1.758	2.898	2.152	2.705	1.606	2.221
IV	2.125	1.979	2.438	1.609	3.323	1.863	1.513	1.633	1.919	1.229	3.394	3.284	1.878	2.481	1.773	2.897	2.172	2.768	1.671	2.244
V	2.160	1.986	2.555	1.664	3.462	1.927	1.556	1.615	1.990	1.249	3.243	3.398	1.908	2.479	1.791	2.911	2.193	2.893	1.632	2.276
VI	2.108	1.845	2.373	1.616	3.169	1.839	1.506	1.613	1.900	1.246	3.150	3.423	1.905	2.455	1.813	2.913	2.212	2.678	1.666	2.280
VII	2.163	2.062	2.509	1.650	3.395	1.911	1.578	1.634	1.947	1.263	3.264	3.139	1.910	2.617	1.810	2.939	2.213	2.954	1.623	2.259
VIII	2.159	1.989	2.522	1.644	3.432	1.904	1.538	1.621	1.936	1.251	3.248	3.208	1.898	2.578	1.766	2.961	2.193	2.958	1.655	2.277
IX	2.135	1.926	2.431	1.628	3.338	1.843	1.540	1.632	1.916	1.256	3.190	3.189	1.904	2.505	1.792	2.929	2.209	2.837	1.638	2.279
X	2.210	2.057	2.522	1.688	3.582	1.932	1.614	1.654	1.954	1.272	3.291	3.128	1.902	2.591	1.826	2.952	2.228	3.181	1.630	2.292
XI	2.182	1.909	2.417	1.703	3.375	1.863	1.580	1.672	1.942	1.273	3.276	3.121	1.942	2.550	1.813	2.960	2.253	2.906	1.660	2.315
XII	2.231	1.980	2.472	1.703	3.484	1.924	1.642	1.707	1.931	1.272	3.387	3.509	2.045	2.652	1.890	2.978	2.264	3.050	1.690	2.302
2025	2.488	2.191	2.747	2.013	3.512	2.182	1.981	2.040	2.283	1.696	3.557	3.422	2.245	2.862	2.181	3.176	2.435	3.245	2.092	2.548
I	2.414	2.184	2.701	1.938	3.591	2.165	1.941	1.998	2.207	1.662	3.424	3.280	2.201	2.755	2.143	3.076	2.289	3.239	2.044	2.509
II	2.380	2.093	2.584																	

3. PLAĆE

WAGES

3.5. NOMINALNI I REALNI INDEKSI PROSJEČNIH NETO PLAĆA U FEDERACIJI BIH

NOMINAL AND REAL INDICES OF AVERAGE NET WAGES IN FEDERATION OF BIH

	Nominalni indeksi neto plaće <i>Nominal indices net wage</i>					Realni indeksi neto plaće <i>Real indices net wage</i>				
	2021 2020	2022 2021	2023 2022	2024 2023	2025 2024	2021 2020	2022 2021	2023 2022	2024 2023	2025 2024
UKUPNO <i>TOTAL</i>	104,2	111,8	113,2	108,9	116,1	102,0	97,3	107,7	107,4	112,0
A Poljoprivreda, šumarstvo i ribolov <i>Agriculture, forestry and fishing</i>	102,4	109,1	112,2	110,9	111,8	100,3	95,0	106,7	109,4	107,8
B Vađenje ruda i kamena <i>Mining and quarrying</i>	102,1	115,7	116,7	109,8	111,9	100,0	100,7	111,0	108,3	107,9
C Prerađivačka industrija <i>Manufacturing</i>	107,1	115,8	114,8	108,8	123,1	104,9	100,8	109,2	107,3	118,7
D Proizvodnja i snabdijevanje električnom energijom, plinom, parom i klimatizacija <i>Electricity, gas, steam and air conditioning supply</i>	101,6	106,5	108,1	103,8	104,3	99,5	92,7	102,8	102,4	100,6
E Snabdijevanje vodom; uklanjanje otpadnih voda, upravljanje otpadom te djelatnosti sanacije okoliša <i>Water supply, sewerage, waste management and remediation activities</i>	101,8	109,1	110,3	106,5	115,6	99,7	94,9	105,0	105,0	111,5
F Građevinarstvo <i>Construction</i>	105,9	116,1	116,3	107,2	126,7	103,8	101,0	110,7	105,8	122,2
G Trgovina na veliko i na malo; popravak motornih vozila i motocikala <i>Wholesale and retail trade; repair of motor vehicles and motorcycles</i>	103,7	116,7	113,0	107,7	124,4	101,5	101,5	107,5	106,2	120,0
H Prijevoz i skladištenje <i>Transportation and storage</i>	102,8	114,7	112,6	105,0	118,2	100,7	99,8	107,1	103,6	114,0
I Djelatnosti pružanja smještaja te pripreme i usluživanja hrane(hotelijerstvo i ugostiteljstvo) <i>Accommodation and food service activities</i>	105,6	122,0	112,8	108,3	134,1	103,4	106,2	107,3	106,8	129,4
J Informacije i komunikacije <i>Information and communication</i>	105,7	110,1	117,1	107,6	110,0	103,5	95,8	111,4	106,1	106,1
K Finansijske djelatnosti i djelatnosti osiguranja <i>Financial and insurance activities</i>	103,3	103,5	107,1	107,1	106,2	101,2	90,0	101,9	105,6	102,4
L Poslovanje nekretninama <i>Real estate activities</i>	106,3	120,9	112,9	102,9	118,1	104,1	105,2	107,5	101,5	113,9
M Stručne, naučne i tehničke djelatnosti <i>Professional, scientific and technical activities</i>	106,7	114,9	113,1	109,5	113,8	104,5	100,0	107,7	108,0	109,7
N Administrativne i pomoćne uslužne djelatnosti <i>Administrative and support service activities</i>	108,5	132,9	118,7	106,2	121,7	106,2	115,7	112,9	104,8	117,3
O Javna uprava i odbrana; obavezno socijalno osiguranje <i>Public administration and defence; compulsory social security</i>	102,1	108,7	112,6	109,6	109,0	100,0	94,6	107,1	108,1	105,1
P Obrazovanje <i>Education</i>	103,2	110,6	111,7	111,3	111,9	101,0	96,2	106,3	109,7	107,9
Q Djelatnosti zdravstvene i socijalne zaštite <i>Human health and social work activities</i>	104,0	107,3	111,1	110,8	112,5	101,9	93,4	105,7	109,3	108,5
R Umjetnost, zabava i rekreacija <i>Arts, entertainment and recreation</i>	99,2	120,2	114,2	107,6	126,5	97,1	104,6	108,7	106,1	122,0
S Ostale uslužne djelatnosti <i>Other service activities</i>	103,4	111,5	108,7	106,0	112,7	101,3	97,1	103,5	104,5	108,7

4. PREGLED PO KANTONIMA I OPĆINAMA
 REVIEW BY CANTONS AND MUNICIPALITIES

4.1. ZAPOSLENI PO KANTONIMA I PODRUČJIMA KD BIH 2010
 EMPLOYED PERSONS BY CANTONS AND BY SECTIONS KD BIH 2010

Godina Year	Kanton Canton	Ukupno Total	Područja/Sections																		
			A	B	C	D	E	F	G	H	I	J	K	L	M	N	O	P	Q	R	S
Federacija BiH																					
2021		525.397	10.984	12.244	103.541	8.549	8.446	26.334	95.420	24.423	24.679	17.754	12.034	2.854	17.264	13.197	47.985	43.400	36.097	9.571	10.621
2022		535.665	11.013	11.489	106.439	8.486	8.587	25.642	97.373	25.000	26.187	19.362	11.852	2.623	18.265	13.709	47.943	44.234	37.031	9.650	10.780
2023		541.261	11.170	11.119	106.230	8.496	8.623	25.646	98.392	25.296	27.315	20.434	11.882	2.482	18.561	14.190	47.846	45.457	37.336	9.687	11.099
2024		547.660	11.495	10.430	104.233	8.490	8.716	26.529	100.730	25.526	28.455	20.832	12.190	2.493	18.984	14.733	47.712	46.448	38.490	9.679	11.495
2025		545.609	11.241	10.193	101.457	8.723	8.549	26.851	99.866	25.341	28.366	20.928	12.329	2.379	18.938	15.104	47.777	47.276	39.564	9.357	11.370
Unsko-sanski																					
2021		37.712	1.619	154	6.941	428	944	1.791	7.785	1.259	2.183	520	729	186	978	812	3.085	4.026	2.737	754	781
2022		38.353	1.587	221	7.215	395	945	1.805	7.982	1.289	2.298	522	691	172	1.002	800	3.074	3.976	2.828	765	786
2023		38.385	1.549	264	7.274	363	942	1.848	7.965	1.320	2.378	500	664	163	946	767	3.092	3.941	2.800	770	839
2024		38.895	1.638	257	7.164	355	969	2.051	8.224	1.299	2.434	491	659	142	917	726	3.150	3.963	2.830	771	855
2025		38.779	1.681	260	7.161	375	957	2.133	8.019	1.233	2.392	496	668	117	859	682	3.208	4.039	2.891	752	856
Posavski																					
2021		6.296	201	14	1.462	108	81	198	1.270	273	393	70	78	2	115	58	868	494	429	111	71
2022		6.459	217	7	1.569	111	86	196	1.307	270	386	70	63	7	134	59	862	489	455	101	70
2023		6.533	228	10	1.616	110	87	222	1.292	277	382	77	59	12	125	59	868	489	457	88	75
2024		6.679	235	13	1.658	107	91	218	1.348	285	391	75	62	15	125	56	887	490	457	81	85
2025		6.618	221	10	1.656	110	94	223	1.360	274	374	73	61	10	116	54	881	485	452	76	88
Tuzlanski																					
2021		99.589	1.520	6.515	23.949	1.495	1.440	6.369	17.871	5.605	3.358	2.142	1.643	179	2.035	1.736	5.395	8.002	7.141	1.532	1.662
2022		101.192	1.509	6.158	24.694	1.427	1.499	6.223	18.337	5.694	3.563	2.292	1.609	168	2.114	1.768	5.405	8.114	7.313	1.568	1.737
2023		101.715	1.566	5.942	24.503	1.373	1.507	6.264	18.545	5.675	3.724	2.424	1.594	153	2.102	1.857	5.382	8.428	7.358	1.554	1.774
2024		102.838	1.606	5.639	24.042	1.388	1.522	6.499	19.078	5.598	3.777	2.690	1.650	152	2.161	1.976	5.435	8.618	7.590	1.551	1.866
2025		101.834	1.620	5.575	23.205	1.569	1.378	6.414	18.883	5.433	3.719	2.869	1.692	154	2.154	2.010	5.371	8.762	7.677	1.483	1.866
Zeničko-dobojski																					
2021		82.178	2.050	4.125	26.209	1.337	1.183	4.152	12.436	3.667	3.348	789	998	297	1.869	1.099	4.372	7.141	4.719	1.154	1.233
2022		82.740	2.144	3.766	26.788	1.282	1.189	4.009	12.457	3.787	3.413	786	975	274	1.909	1.154	4.353	7.269	4.811	1.113	1.261
2023		83.022	2.157	3.658	26.748	1.255	1.187	3.991	12.630	3.866	3.496	841	995	234	1.900	1.153	4.332	7.369	4.824	1.080	1.306
2024		83.239	2.240	3.397	25.949	1.212	1.189	4.153	13.079	3.979	3.636	901	1.035	206	1.970	1.218	4.261	7.480	4.938	1.042	1.354
2025		81.577	2.184	3.268	24.771	1.208	1.206	4.140	12.751	3.933	3.547	899	1.028	177	1.975	1.294	4.343	7.559	4.957	992	1.345
Bosansko-podrinjski																					
2021		6.913	149	-	3.185	53	99	155	712	190	213	93	97	-	69	72	736	469	416	90	115
2022		6.980	140	-	3.270	46	100	137	698	185	216	94	92	-	73	88	729	485	425	91	111
2023		6.820	148	-	3.144	42	111	132	645	183	216	88	89	-	79	89	741	486	425	84	118
2024		6.816	158	-	3.047	39	111	134	651	184	223	87	89	6	79	89	759	526	435	77	122
2025		6.752	147	-	2.976	35	106	143	648	181	217	88	90	6	73	83	781	539	449	74	116
Srednjobosanski																					
2021		49.930	1.828	1.117	15.672	696	768	1.995	9.074	1.587	2.316	484	525	132	616	596	2.958	4.304	3.370	1.196	696
2022		50.474	1.833	1.055	15.662	678	765	1.998	9.366	1.641	2.347	526	525	143	648	626	2.990	4.383	3.420	1.159	709
2023		50.378	1.845	976	15.242	684	767	2.034	9.455	1.659	2.439	559	524	199	650	621	2.978	4.451	3.463	1.093	739
2024		49.981	1.880	884	14.317	684	791	2.148	9.599	1.687	2.545	576	543	191	632	638	2.980	4.522	3.517	1.068	779
2025		49.127	1.789	843	13.718	694	788	2.219	9.350	1.671	2.615	573	567	97	620	656	3.020	4.551	3.560	998	798

4. PREGLED PO KANTONIMA I OPĆINAMA
 REVIEW BY CANTONS AND MUNICIPALITIES

4.1. ZAPOSLENI PO KANTONIMA I PODRUČJIMA KD BIH 2010 - nastavak
 EMPLOYED PERSONS BY CANTONS AND BY SECTIONS KD BIH 2010 - continued

Godina Year	Kanton Canton	Ukupno Total	Područja/Sections																		
			A	B	C	D	E	F	G	H	I	J	K	L	M	N	O	P	Q	R	S
Hercegovačko-neretvanski																					
2021		52.673	798	99	6.879	2.187	1.009	2.591	10.019	2.787	3.493	1.891	1.194	166	1.374	985	4.891	4.914	5.155	1.264	977
2022		54.898	816	66	7.521	2.196	1.030	2.507	10.350	2.849	3.877	2.078	1.176	171	1.511	1.015	5.067	5.023	5.327	1.304	1.014
2023		56.393	807	57	7.655	2.224	1.073	2.468	10.563	2.914	4.269	2.157	1.146	146	1.589	1.062	5.251	5.117	5.516	1.323	1.056
2024		57.200	801	55	7.623	2.221	1.089	2.469	10.758	2.969	4.578	2.227	1.166	145	1.602	1.059	5.099	5.229	5.682	1.294	1.134
2025		57.240	776	61	7.257	2.225	1.120	2.574	10.755	2.977	4.668	2.222	1.155	141	1.576	1.003	5.124	5.335	5.916	1.208	1.147
Zapadnohercegovački																					
2021		20.401	522	145	3.906	218	228	1.205	6.459	752	864	112	353	87	726	216	1.440	1.761	749	409	249
2022		20.915	526	123	4.118	221	244	1.173	6.618	780	901	135	321	90	756	221	1.435	1.800	777	416	260
2023		21.484	565	118	4.264	228	257	1.232	6.709	814	928	188	317	89	744	223	1.458	1.848	779	447	276
2024		22.247	578	83	4.602	255	262	1.278	6.854	789	958	216	309	89	752	235	1.466	1.916	825	487	293
2025		22.779	531	76	4.818	255	267	1.317	7.058	757	953	243	304	96	793	233	1.423	1.984	882	487	302
Kanton Sarajevo																					
2021		152.576	962	37	13.754	1.836	2.483	7.341	27.962	7.973	7.764	11.606	6.302	1.790	9.331	7.541	16.573	11.206	10.630	2.797	4.688
2022		156.488	939	47	13.908	1.930	2.516	7.043	28.418	8.186	8.444	12.789	6.284	1.585	9.961	7.879	16.512	11.595	10.907	2.869	4.676
2023		159.636	964	48	14.086	2.013	2.487	6.889	28.781	8.264	8.754	13.525	6.376	1.472	10.268	8.208	16.624	12.200	10.928	2.995	4.754
2024		162.785	957	56	14.100	2.034	2.491	7.040	29.332	8.409	9.121	13.487	6.563	1.527	10.564	8.586	16.624	12.566	11.430	3.068	4.830
2025		164.166	949	46	14.170	2.055	2.435	7.140	29.253	8.562	9.144	13.379	6.654	1.555	10.581	8.997	16.656	12.851	11.987	3.077	4.675
Kanton 10																					
2021		10.956	1.336	38	1.578	192	212	538	1.832	330	748	47	115	15	151	81	1.494	1.083	753	264	149
2022		11.235	1.302	46	1.694	200	213	551	1.840	319	742	70	116	13	157	99	1.585	1.100	768	264	156
2023		11.293	1.351	48	1.691	203	208	566	1.807	324	729	74	118	15	158	153	1.517	1.128	786	256	161
2024		11.456	1.402	47	1.728	195	202	538	1.808	327	793	82	115	20	183	149	1.527	1.138	785	240	177
2025		11.337	1.344	54	1.726	188	198	548	1.790	322	737	87	112	25	190	93	1.570	1.170	794	210	179

4. PREGLED PO KANTONIMA I OPĆINAMA

REVIEW BY CANTONS AND MUNICIPALITIES

4.2. ZAPOSLENI U FEDERACIJI BIH PO OPCINAMA I SPOLU

EMPLOYED PERSONS IN FEDERATION OF BIH BY MUNICIPALITIES AND SEX

Općine/Municipalities	Spol/Sex	2021	2022	2023	2024	2025
Federacija BiH/Federation of BiH	svega/all	525.397	535.665	541.261	547.660	545.609
	žene/women	222.303	232.282	238.477	243.813	244.160
Unsko-sanski kanton	svega/all	37.712	38.353	38.385	38.895	38.779
	žene/women	16.126	16.724	16.904	17.194	17.133
Bosanski Petrovac	svega/all	1.372	1.443	1.410	1.360	1.336
	žene/women	482	514	498	484	486
Bužim	svega/all	1.492	1.580	1.618	1.691	1.692
	žene/women	609	652	651	659	672
Grad Bihać	svega/all	13.440	13.512	13.367	13.491	13.473
	žene/women	6.150	6.320	6.328	6.458	6.450
Grad Bosanska Krupa	svega/all	3.503	3.596	3.666	3.603	3.573
	žene/women	1.267	1.361	1.426	1.409	1.411
Grad Cazin	svega/all	7.147	7.299	7.380	7.641	7.680
	žene/women	3.205	3.320	3.351	3.444	3.428
Ključ	svega/all	1.534	1.513	1.500	1.484	1.438
	žene/women	663	686	685	686	658
Sanski Most	svega/all	4.256	4.414	4.504	4.521	4.478
	žene/women	1.627	1.687	1.752	1.777	1.760
Velika Kladuša	svega/all	4.968	4.996	4.940	5.104	5.109
	žene/women	2.123	2.184	2.213	2.277	2.268
Kanton Posavski	svega/all	6.296	6.459	6.533	6.679	6.618
	žene/women	2.661	2.787	2.813	2.929	2.949
Domaljevac-Šamac	svega/all	434	454	478	535	552
	žene/women	206	218	222	244	262
Grad Orašje	svega/all	3.426	3.467	3.480	3.536	3.521
	žene/women	1.539	1.573	1.587	1.649	1.655
Odžak	svega/all	2.436	2.538	2.575	2.608	2.545
	žene/women	916	996	1.004	1.036	1.032
Tuzlanski kanton	svega/all	99.589	101.192	101.715	102.838	101.834
	žene/women	38.021	40.063	41.071	42.162	42.034
Banovići	svega/all	5.204	5.309	5.292	5.122	5.185
	žene/women	1.371	1.474	1.493	1.481	1.520
Čelić	svega/all	1.104	1.173	1.220	1.264	1.319
	žene/women	399	442	474	493	538
Doboj Istok	svega/all	1.815	1.865	1.937	1.961	1.932
	žene/women	797	832	887	895	885

4. PREGLED PO KANTONIMA I OPĆINAMA
REVIEW BY CANTONS AND MUNICIPALITIES

4.2. ZAPOSLENI U FEDERACIJI BIH PO OPĆINAMA I SPOLU - nastavak
EMPLOYED PERSONS IN FEDERATION OF BIH BY MUNICIPALITIES AND SEX - continued

<i>Općine/Municipalities</i>	<i>Spol/Sex</i>	2021	2022	2023	2024	2025
Grad Gračanica	svega/all	10.953	11.065	11.017	10.952	10.900
	žene/women	4.378	4.558	4.625	4.616	4.665
Grad Gradačac	svega/all	8.786	8.895	8.940	8.917	8.650
	žene/women	3.405	3.563	3.680	3.744	3.577
Grad Lukavac	svega/all	9.146	9.516	9.800	9.878	9.615
	žene/women	3.488	3.796	3.924	3.999	3.883
Grad Srebrenik	svega/all	6.306	6.513	6.635	6.860	6.757
	žene/women	2.091	2.238	2.338	2.452	2.444
Grad Tuzla	svega/all	38.233	38.492	38.542	39.325	38.998
	žene/women	15.840	16.488	16.755	17.325	17.421
Grad Živinice	svega/all	10.929	11.084	11.176	11.408	11.409
	žene/women	3.837	4.084	4.215	4.411	4.396
Kalesija	svega/all	4.399	4.620	4.550	4.582	4.577
	žene/women	1.462	1.616	1.696	1.767	1.759
Kladanj	svega/all	1.663	1.637	1.602	1.572	1.492
	žene/women	605	616	625	626	599
Sapna	svega/all	603	593	580	565	563
	žene/women	189	186	183	185	175
Teočak	svega/all	448	430	424	432	437
	žene/women	159	170	176	168	172
Zeničko-dobojski kanton	svega/all	82.178	82.740	83.022	83.239	81.577
	žene/women	33.482	34.567	35.197	35.713	34.969
Breza	svega/all	2.912	2.775	2.740	2.698	2.650
	žene/women	853	886	915	932	928
Doboj Jug	svega/all	1.533	1.565	1.543	1.596	1.597
	žene/women	477	495	507	530	525
Grad Visoko	svega/all	10.389	10.511	10.359	10.301	9.791
	žene/women	4.552	4.783	4.741	4.703	4.372
Grad Zavidovići	svega/all	4.757	4.725	4.709	4.795	4.725
	žene/women	2.054	2.086	2.125	2.117	2.059
Grad Zenica	svega/all	26.906	27.307	27.408	27.248	26.815
	žene/women	11.128	11.375	11.543	11.778	11.645
Kakanj	svega/all	6.970	6.777	6.756	6.731	6.748
	žene/women	2.315	2.340	2.408	2.454	2.441
Maglaj	svega/all	4.250	4.245	4.298	4.279	4.078
	žene/women	1.883	1.947	1.991	1.968	1.837

4. PREGLED PO KANTONIMA I OPĆINAMA
REVIEW BY CANTONS AND MUNICIPALITIES

4.2. ZAPOSLENI U FEDERACIJI BIH PO OPĆINAMA I SPOLU - nastavak
EMPLOYED PERSONS IN FEDERATION OF BIH BY MUNICIPALITIES AND SEX - continued

Općine/Municipalities	Spol/Sex	2021	2022	2023	2024	2025
Olovo	svega/all	1.947	1.929	1.949	1.898	1.664
	žene/women	784	822	857	840	761
Tešanj	svega/all	13.783	13.900	13.890	14.015	13.936
	žene/women	5.983	6.180	6.183	6.236	6.283
Usora	svega/all	1.921	2.048	2.030	2.101	2.173
	žene/women	640	703	784	906	928
Vareš	svega/all	1.242	1.317	1.519	1.633	1.698
	žene/women	535	563	610	642	666
Žepče	svega/all	5.568	5.641	5.821	5.944	5.702
	žene/women	2.278	2.387	2.533	2.607	2.524
Bosansko-podrinjski kanton	svega/all	6.913	6.980	6.820	6.816	6.752
	žene/women	3.140	3.258	3.210	3.214	3.212
Foča	svega/all	194	180	178	177	175
	žene/women	75	70	73	73	80
Grad Goražde	svega/all	6.629	6.713	6.555	6.549	6.485
	žene/women	3.025	3.151	3.100	3.103	3.090
Pale	svega/all	90	87	87	90	92
	žene/women	40	37	37	38	42
Srednjobosanski kanton	svega/all	49.930	50.474	50.378	49.981	49.127
	žene/women	20.619	21.330	21.570	21.468	21.059
Bugojno	svega/all	5.575	5.749	5.843	5.837	5.937
	žene/women	2.546	2.698	2.720	2.711	2.739
Busovača	svega/all	2.261	2.304	2.308	2.331	2.320
	žene/women	855	923	951	962	967
Dobretići	svega/all	27	40	40	40	43
	žene/women	8	9	10	11	11
Donji Vakuf	svega/all	3.123	2.647	2.447	2.265	2.154
	žene/women	1.036	964	907	812	761
Fojnica	svega/all	2.170	2.269	2.335	2.306	2.210
	žene/women	1.142	1.204	1.250	1.253	1.201
Gornji Vakuf - Uskoplje	svega/all	2.911	2.993	2.996	3.018	2.883
	žene/women	1.074	1.107	1.138	1.167	1.079
Grad Novi Travnik	svega/all	4.332	4.433	4.530	4.560	4.514
	žene/women	1.752	1.796	1.825	1.745	1.709
Jajce	svega/all	3.962	4.124	4.108	3.994	3.917
	žene/women	1.270	1.349	1.391	1.414	1.399

4. PREGLED PO KANTONIMA I OPĆINAMA
REVIEW BY CANTONS AND MUNICIPALITIES

4.2. ZAPOSLENI U FEDERACIJI BIH PO OPĆINAMA I SPOLU - nastavak
EMPLOYED PERSONS IN FEDERATION OF BIH BY MUNICIPALITIES AND SEX - continued

Općine/Municipalities	Spol/Sex	2021	2022	2023	2024	2025
Kiseljak	svega/all	4.398	4.419	4.393	4.420	4.417
	žene/women	1.697	1.737	1.742	1.757	1.773
Kreševo	svega/all	1.180	1.225	1.256	1.261	1.291
	žene/women	393	414	433	448	469
Travnik	svega/all	13.173	13.382	13.236	12.993	12.543
	žene/women	6.199	6.403	6.419	6.326	6.108
Vitez	svega/all	6.818	6.889	6.886	6.956	6.898
	žene/women	2.647	2.726	2.784	2.862	2.843
Hercegovačko-neretvanski kanton	svega/all	52.673	54.898	56.393	57.200	57.240
	žene/women	24.470	25.829	26.903	27.551	27.757
Čitluk	svega/all	4.613	5.067	5.383	5.538	5.630
	žene/women	1.922	2.213	2.410	2.535	2.595
Grad Čapljina	svega/all	3.444	3.598	3.702	3.734	3.714
	žene/women	1.619	1.713	1.780	1.812	1.832
Grad Konjic	svega/all	6.007	6.278	6.464	6.486	6.200
	žene/women	2.507	2.630	2.757	2.809	2.700
Grad Mostar	svega/all	32.654	33.883	34.845	35.392	35.664
	žene/women	15.746	16.489	17.204	17.613	17.865
Grad Stolac	svega/all	1.345	1.391	1.359	1.402	1.424
	žene/women	761	777	741	763	771
Jablanica	svega/all	1.938	1.978	1.976	1.962	1.939
	žene/women	703	769	789	771	760
Neum	svega/all	1.066	1.113	1.097	1.087	1.077
	žene/women	526	562	552	553	562
Prozor	svega/all	1.439	1.421	1.406	1.427	1.418
	žene/women	618	608	604	622	596
Ravno	svega/all	167	169	161	172	174
	žene/women	68	68	66	73	76
Zapadnohercegovački kanton	svega/all	20.401	20.915	21.484	22.247	22.779
	žene/women	8.318	8.733	9.110	9.538	9.844
Grad Ljubuški	svega/all	4.726	4.790	4.916	5.110	5.234
	žene/women	2.133	2.201	2.300	2.397	2.466
Grad Široki Brijeg	svega/all	7.938	8.163	8.394	8.668	8.903
	žene/women	3.046	3.227	3.357	3.524	3.639
Grude	svega/all	3.953	4.043	4.126	4.305	4.412
	žene/women	1.562	1.640	1.718	1.839	1.919
Posušje	svega/all	3.784	3.919	4.048	4.164	4.230
	žene/women	1.577	1.665	1.735	1.778	1.820

4. PREGLED PO KANTONIMA I OPĆINAMA
REVIEW BY CANTONS AND MUNICIPALITIES

4.2. ZAPOSLENI U FEDERACIJI BIH PO OPĆINAMA I SPOLU - nastavak
EMPLOYED PERSONS IN FEDERATION OF BIH BY MUNICIPALITIES AND SEX - continued

<i>Općine/Municipalities</i>	<i>Spol/Sex</i>	2021	2022	2023	2024	2025
Kanton Sarajevo	svega/all	152.576	156.488	159.636	162.785	164.166
	žene/women	70.226	73.513	76.124	78.249	79.354
Centar Sarajevo	svega/all	44.443	45.312	45.906	46.573	46.854
	žene/women	23.521	24.201	24.694	25.290	25.586
Hadžići	svega/all	5.246	5.336	5.528	5.671	5.745
	žene/women	2.014	2.131	2.304	2.386	2.434
Ilidža	svega/all	24.216	25.295	25.951	26.600	27.123
	žene/women	9.647	10.513	11.053	11.446	11.706
Ilijaš	svega/all	4.072	4.254	4.270	4.255	4.210
	žene/women	1.511	1.617	1.733	1.778	1.782
Novi Grad Sarajevo	svega/all	30.616	30.838	31.342	32.134	32.841
	žene/women	12.762	13.162	13.622	14.186	14.649
Novo Sarajevo	svega/all	27.536	28.448	29.314	29.789	29.589
	žene/women	13.235	13.957	14.563	14.822	14.864
Stari Grad Sarajevo	svega/all	10.047	10.436	10.490	10.478	10.442
	žene/women	5.079	5.362	5.425	5.414	5.348
Trnovo	svega/all	325	381	398	397	366
	žene/women	131	139	147	148	143
Vogošća	svega/all	6.075	6.188	6.437	6.888	6.996
	žene/women	2.326	2.431	2.583	2.779	2.842
Kanton 10	svega/all	10.956	11.235	11.293	11.456	11.337
	žene/women	4.676	4.898	4.980	5.154	5.170
Bosansko Grahovo	svega/all	226	228	225	348	372
	žene/women	73	79	81	111	111
Drvar	svega/all	1.038	1.054	1.020	1.081	1.087
	žene/women	439	441	433	462	468
Glamoč	svega/all	537	546	519	628	638
	žene/women	154	169	175	203	200
Grad Livno	svega/all	4.495	4.614	4.736	4.865	4.840
	žene/women	2.116	2.204	2.277	2.367	2.371
Kupres	svega/all	1.436	1.429	1.420	979	777
	žene/women	410	421	439	350	313
Tomislavgrad	svega/all	3.224	3.364	3.373	3.555	3.623
	žene/women	1.484	1.584	1.575	1.661	1.707

4. PREGLED PO KANTONIMA I OPĆINAMA
REVIEW BY CANTONS AND MUNICIPALITIES

4.3. NETO PLAĆE PO KANTONIMA I PODRUČJIMA KD BIH 2010
NET WAGES BY CANTONS AND BY SECTIONS KD BIH 2010

KM

Godina Year	Kanton/Canton	Ukupno Total	Područja/Sections																		
			A	B	C	D	E	F	G	H	I	J	K	L	M	N	O	P	Q	R	S
Federacija BiH																					
2021		996	934	1.076	742	1.718	948	696	738	913	550	1.479	1.710	856	1.125	680	1.384	1.013	1.389	714	1.129
2022		1.114	1.019	1.245	859	1.830	1.034	808	861	1.047	671	1.628	1.769	1.035	1.293	904	1.504	1.120	1.490	858	1.259
2023		1.261	1.143	1.453	986	1.978	1.141	940	973	1.179	757	1.906	1.894	1.169	1.463	1.073	1.693	1.251	1.655	980	1.369
2024		1.373	1.268	1.595	1.073	2.054	1.215	1.008	1.048	1.238	820	2.050	2.029	1.203	1.602	1.140	1.856	1.392	1.834	1.054	1.451
2025		1.594	1.417	1.785	1.321	2.143	1.405	1.277	1.304	1.463	1.100	2.256	2.155	1.421	1.823	1.387	2.023	1.557	2.064	1.333	1.635
Unsko-sanski																					
2021		933	860	701	800	1.695	986	513	631	807	511	1.178	1.435	1.174	1.147	644	1.367	946	1.258	564	939
2022		1.021	980	850	893	1.810	1.044	621	738	844	608	1.276	1.503	849	1.044	766	1.489	1.010	1.358	705	995
2023		1.157	1.114	931	1.010	1.914	1.079	711	830	1.006	680	1.391	1.611	747	1.091	847	1.666	1.131	1.677	877	1.103
2024		1.253	1.252	1.016	1.095	1.991	1.151	741	886	1.067	733	1.571	1.672	789	1.185	1.026	1.815	1.256	1.781	943	1.037
2025		1.459	1.392	1.214	1.336	2.067	1.340	1.038	1.139	1.224	1.019	1.776	1.740	1.170	1.557	1.310	1.972	1.382	1.958	1.221	1.282
Posavski																					
2021		897	-	436	697	1.760	934	569	638	743	419	1.407	1.333	-	822	1.036	1.217	994	1.159	388	-
2022		1.025	-	554	913	1.828	1.022	646	742	791	-	1.587	1.711	-	1.111	1.186	1.330	1.107	1.296	548	-
2023		1.153	-	-	1.062	2.085	1.074	716	818	852	638	1.615	1.901	-	1.162	1.365	1.545	1.263	1.347	660	-
2024		1.258	-	-	1.201	2.124	1.215	706	867	931	659	1.706	1.867	-	1.507	1.409	1.647	1.336	1.572	715	-
2025		1.474	-	-	1.428	2.214	1.375	1.066	1.157	1.119	1.011	1.779	1.671	-	1.611	1.640	1.826	1.505	1.683	992	-
Tuzlanski																					
2021		906	860	1.077	718	1.693	896	625	668	704	521	1.406	1.357	865	1.072	674	1.306	839	1.485	824	1.014
2022		1.022	902	1.239	843	1.808	995	761	784	778	683	1.671	1.425	919	1.133	876	1.458	956	1.532	917	1.078
2023		1.161	996	1.445	955	1.939	1.134	884	905	888	831	1.910	1.607	1.007	1.213	967	1.623	1.085	1.749	1.061	1.220
2024		1.248	1.154	1.565	1.040	2.035	1.211	937	963	922	838	2.098	1.628	1.040	1.160	1.025	1.753	1.151	1.847	1.136	1.306
2025		1.458	1.380	1.673	1.279	2.052	1.401	1.199	1.213	1.179	1.097	2.263	1.763	1.307	1.438	1.227	1.943	1.299	1.952	1.390	1.488
Zeničko-dobojski																					
2021		858	892	1.100	700	1.622	895	605	619	655	464	1.089	1.261	928	896	554	1.288	906	1.376	576	834
2022		962	978	1.297	808	1.729	951	725	731	749	590	1.446	1.400	965	1.000	703	1.387	982	1.450	770	928
2023		1.076	1.172	1.509	923	1.858	1.047	850	828	825	647	1.456	1.507	1.032	1.121	858	1.528	1.039	1.557	892	979
2024		1.184	1.291	1.728	1.006	1.915	1.119	925	878	865	685	1.513	1.595	1.093	1.241	985	1.736	1.206	1.756	931	1.018
2025		1.430	1.420	2.072	1.248	2.050	1.430	1.201	1.170	1.139	1.028	1.651	1.750	1.300	1.530	1.243	1.932	1.398	2.025	1.205	1.273
Bosansko-podrinjski																					
2021		891	982	-	833	1.639	648	675	572	730	477	1.302	1.466	-	-	855	1.145	903	1.185	615	859
2022		1.026	1.203	-	994	1.758	702	718	672	844	591	1.449	1.633	-	-	954	1.290	987	1.259	712	860
2023		1.225	1.459	-	1.222	1.900	773	805	777	1.012	681	1.658	1.756	-	-	1.025	1.495	1.120	1.422	827	916
2024		1.336	1.629	-	1.297	1.891	861	847	795	1.049	721	1.782	1.918	-	-	1.165	1.680	1.259	1.696	924	989
2025		1.569	1.716	-	1.538	2.090	1.233	1.194	1.091	1.244	985	1.908	2.002	-	-	1.598	1.850	1.442	1.965	1.199	1.168
Srednjobosanski																					
2021		799	943	1.062	651	1.520	842	576	649	739	517	889	1.570	517	890	495	1.265	870	1.199	448	693
2022		893	993	1.156	745	1.643	911	676	749	789	632	1.026	1.546	637	1.344	607	1.369	960	1.290	587	759
2023		1.030	1.083	1.361	889	1.778	1.018	751	824	884	681	1.098	1.521	821	1.560	747	1.574	1.145	1.432	643	820
2024		1.124	1.265	1.477	976	1.824	1.088	794	887	926	724	1.251	1.499	916	1.646	813	1.700	1.235	1.575	686	953
2025		1.389	1.430	1.655	1.223	1.988	1.331	1.103	1.181	1.166	1.059	1.388	1.574	1.202	1.913	1.219	1.960	1.505	1.812	1.059	1.223
Hercegovačko-neretvanski																					
2021		1.080	717	451	810	1.833	1.007	638	700	1.284	596	1.527	1.859	699	675	677	1.403	999	1.318	650	1.032
2022		1.198	837	570	973	1.946	1.049	747	805	1.517	695	1.577	1.795	817	995	929	1.499	1.102	1.436	846	1.200
2023		1.327	927	549	1.056	2.113	1.125	839	903	1.690	766	2.022	1.887	1.066	1.381	1.122	1.652	1.220	1.520	1.061	1.278
2024		1.428	1.021	-	1.103	2.205	1.256	895	973	1.756	821	2.175	2.002	1.179	1.609	1.170	1.797	1.310	1.701	1.133	1.298
2025		1.637	1.199	-	1.356	2.293	1.476	1.212	1.240	1.959	1.103	2.323	2.099	1.336	1.646	1.397	1.925	1.481	1.942	1.264	1.489

4. PREGLED PO KANTONIMA I OPĆINAMA
 REVIEW BY CANTONS AND MUNICIPALITIES

4.3. NETO PLAĆE PO KANTONIMA I PODRUČJIMA KD BIH 2010 - nastavak
 NET WAGES BY CANTONS AND BY SECTIONS KD BIH 2010 - continued

KM

Godina Year	Kanton/Canton	Ukupno Total	Područja/Sections																		
			A	B	C	D	E	F	G	H	I	J	K	L	M	N	O	P	Q	R	S
Zapadnohercegovački																					
2021		892	490	920	959	1.611	1.052	806	697	694	493	1.584	1.441	925	1.129	942	1.217	938	1.220	475	539
2022		1.002	584	1.132	1.061	1.673	1.120	947	811	787	569	1.626	1.431	891	1.222	1.076	1.346	1.061	1.257	605	586
2023		1.130	607	1.246	1.209	1.863	1.179	1.348	897	869	632	1.655	1.830	896	1.334	1.255	1.515	1.197	1.308	672	578
2024		1.222	793	1.423	1.370	1.859	1.259	1.439	979	920	706	1.712	1.774	958	1.337	1.338	1.590	1.236	1.554	727	606
2025		1.433	1.172	1.554	1.582	1.930	1.451	1.645	1.214	1.143	1.074	1.738	1.963	1.103	1.507	1.520	1.730	1.382	1.624	1.183	1.032
Kanton Sarajevo																					
2021		1.251	1.030	1.549	901	1.757	1.007	941	975	1.098	620	1.547	1.785	912	1.284	699	1.519	1.310	1.517	1.156	1.410
2022		1.390	1.224	1.538	1.009	1.861	1.147	1.055	1.134	1.249	730	1.679	1.853	1.192	1.472	951	1.644	1.450	1.673	1.169	1.537
2023		1.558	1.361	1.713	1.135	2.005	1.295	1.186	1.278	1.387	822	1.965	1.959	1.280	1.600	1.140	1.863	1.611	1.854	1.250	1.638
2024		1.704	1.479	1.724	1.233	2.086	1.339	1.281	1.388	1.467	945	2.112	2.128	1.348	1.798	1.194	2.049	1.853	2.103	1.337	1.745
2025		1.910	1.600	2.082	1.498	2.185	1.425	1.507	1.612	1.645	1.172	2.352	2.262	1.546	2.051	1.444	2.205	1.983	2.429	1.536	1.899
Kanton 10																					
2021		942	1.135	-	531	1.740	932	955	607	563	469	1.492	1.245	423	758	911	1.225	993	1.248	391	704
2022		1.047	1.190	1.338	666	1.820	934	1.083	729	682	598	1.512	1.399	-	897	1.013	1.323	1.132	1.312	545	1.111
2023		1.168	1.296	1.111	771	2.024	1.030	1.224	809	743	669	1.530	1.711	-	1.278	995	1.505	1.238	1.491	656	1.326
2024		1.250	1.347	-	783	2.052	1.102	1.362	854	763	705	1.612	1.646	-	1.436	1.097	1.672	1.353	1.625	668	1.287
2025		1.461	1.441	-	1.133	2.183	1.314	1.533	1.164	1.090	1.049	1.675	1.671	-	1.272	1.530	1.769	1.505	1.834	1.057	1.406

4. PREGLED PO KANTONIMA I OPĆINAMA

REVIEW BY CANTONS AND MUNICIPALITIES

4.4. BRUTO PLAĆE PO KANTONIMA I PODRUČJIMA KD BIH 2010

GROSS WAGES BY CANTONS AND BY SECTIONS KD BIH 2010

KM

Godina Year	Kanton/Canton	Ukupno Total	Područja/Sections																		
			A	B	C	D	E	F	G	H	I	J	K	L	M	N	O	P	Q	R	S
Federacija BiH																					
2021		1.543	1.444	1.653	1.126	2.763	1.494	1.071	1.138	1.401	831	2.324	2.701	1.314	1.758	1.043	2.157	1.571	2.159	1.111	1.748
2022		1.724	1.570	1.891	1.304	2.956	1.591	1.237	1.323	1.610	1.027	2.556	2.797	1.613	2.023	1.399	2.348	1.741	2.310	1.321	1.949
2023		1.959	1.769	2.223	1.501	3.225	1.756	1.443	1.504	1.823	1.160	3.002	2.996	1.826	2.294	1.680	2.656	1.954	2.573	1.522	2.129
2024		2.140	1.962	2.452	1.634	3.358	1.872	1.551	1.629	1.923	1.247	3.240	3.220	1.898	2.519	1.791	2.920	2.182	2.872	1.645	2.264
2025		2.488	2.191	2.747	2.013	3.512	2.182	1.981	2.040	2.283	1.696	3.557	3.422	2.245	2.862	2.181	3.176	2.435	3.245	2.092	2.548
Unsko-sanski																					
2021		1.429	1.314	1.087	1.224	2.646	1.478	772	961	1.232	776	1.823	2.244	1.989	1.555	986	2.121	1.462	1.916	843	1.430
2022		1.570	1.490	1.311	1.373	2.831	1.608	939	1.130	1.295	930	1.982	2.350	1.489	1.623	1.179	2.293	1.554	2.093	1.080	1.514
2023		1.796	1.714	1.415	1.555	3.007	1.649	1.082	1.284	1.552	1.032	2.163	2.527	1.404	1.754	1.312	2.603	1.771	2.610	1.346	1.690
2024		1.950	1.923	1.440	1.690	3.132	1.751	1.127	1.382	1.651	1.094	2.433	2.629	1.388	1.898	1.604	2.848	1.969	2.779	1.459	1.581
2025		2.277	2.165	1.732	2.069	3.258	2.069	1.594	1.770	1.898	1.568	2.741	2.740	1.897	2.481	2.071	3.083	2.188	3.068	1.912	1.967
Posavski																					
2021		1.378	-	643	1.066	2.738	1.431	854	967	1.131	619	2.201	2.083	-	1.262	1.604	1.889	1.532	1.775	569	-
2022		1.580	-	825	1.407	2.848	1.572	969	1.125	1.206	-	2.497	2.684	-	1.728	1.839	2.071	1.715	1.990	828	-
2023		1.790	-	-	1.655	3.262	1.656	1.087	1.266	1.304	983	2.546	2.985	-	1.859	2.137	2.408	1.960	2.068	1.008	-
2024		1.957	-	-	1.871	3.324	1.882	1.067	1.332	1.433	1.021	2.680	2.947	-	2.460	2.202	2.579	2.082	2.425	1.098	-
2025		2.303	-	-	2.240	3.471	2.138	1.596	1.801	1.736	1.584	2.805	2.645	-	2.598	2.565	2.870	2.350	2.596	1.544	-
Tuzlanski																					
2021		1.381	1.364	1.612	1.082	2.650	1.452	942	1.011	1.064	769	2.196	2.135	1.329	1.674	1.032	2.030	1.298	2.230	1.268	1.599
2022		1.558	1.411	1.853	1.269	2.822	1.537	1.152	1.193	1.176	1.026	2.618	2.243	1.405	1.755	1.357	2.275	1.481	2.310	1.406	1.654
2023		1.780	1.551	2.161	1.452	3.002	1.719	1.348	1.388	1.345	1.259	3.015	2.537	1.537	1.895	1.528	2.548	1.690	2.646	1.652	1.914
2024		1.919	1.763	2.359	1.562	3.200	1.834	1.433	1.488	1.397	1.272	3.305	2.570	1.610	1.806	1.616	2.747	1.798	2.867	1.767	2.011
2025		2.254	2.049	2.523	1.934	3.226	2.147	1.848	1.888	1.805	1.673	3.513	2.793	1.967	2.213	1.942	3.056	2.036	3.082	2.168	2.271
Zeničko-dobojski																					
2021		1.316	1.364	1.723	1.048	2.526	1.376	915	949	997	693	1.665	1.986	1.420	1.375	840	1.994	1.401	2.178	872	1.256
2022		1.475	1.496	1.981	1.221	2.705	1.460	1.094	1.118	1.136	900	2.263	2.205	1.505	1.548	1.079	2.156	1.524	2.266	1.187	1.402
2023		1.656	1.814	2.345	1.395	2.906	1.613	1.290	1.276	1.278	986	2.283	2.388	1.583	1.745	1.348	2.388	1.617	2.436	1.382	1.486
2024		1.832	2.006	2.691	1.526	3.007	1.734	1.411	1.356	1.345	1.058	2.377	2.514	1.689	1.935	1.562	2.726	1.885	2.755	1.450	1.543
2025		2.210	2.222	3.256	1.870	3.214	2.237	1.847	1.821	1.795	1.604	2.600	2.769	2.099	2.353	1.960	3.044	2.194	3.165	1.869	1.959
Bosansko-podrinjski																					
2021		1.371	1.509	-	1.283	2.562	981	1.021	861	1.104	711	2.027	2.322	-	-	1.308	1.764	1.391	1.846	931	1.303
2022		1.589	1.862	-	1.543	2.754	1.077	1.091	1.023	1.292	893	2.268	2.565	-	-	1.465	1.998	1.527	1.957	1.090	1.309
2023		1.903	2.276	-	1.900	2.982	1.182	1.231	1.190	1.555	1.040	2.595	2.768	-	-	1.587	2.331	1.741	2.220	1.275	1.398
2024		2.089	2.552	-	2.032	2.968	1.325	1.284	1.220	1.617	1.106	2.803	3.027	-	-	1.808	2.633	1.969	2.654	1.436	1.516
2025		2.462	2.692	-	2.418	3.286	1.921	1.852	1.697	1.949	1.537	3.011	3.161	-	-	2.507	2.904	2.260	3.083	1.876	1.803
Srednjobosanski																					
2021		1.227	1.437	1.716	967	2.363	1.304	868	1.041	1.136	788	1.364	2.457	777	1.379	748	1.956	1.338	1.870	671	1.038
2022		1.366	1.529	1.861	1.106	2.558	1.415	1.033	1.155	1.218	980	1.584	2.422	964	2.084	926	2.124	1.482	2.016	893	1.138
2023		1.584	1.661	2.203	1.324	2.775	1.581	1.150	1.280	1.369	1.053	1.715	2.378	1.262	2.444	1.144	2.451	1.783	2.256	989	1.245
2024		1.732	1.962	2.438	1.456	2.852	1.675	1.215	1.381	1.433	1.093	1.962	2.333	1.504	2.577	1.253	2.653	1.927	2.464	1.072	1.470
2025		2.121	2.226	2.652	1.842	3.117	2.073	1.712	1.841	1.820	1.633	2.188	2.447	1.946	3.040	1.891	2.926	2.221	2.838	1.657	1.837
Hercegovačko-neretvanski																					
2021		1.689	1.164	680	1.238	2.967	1.552	966	1.071	1.995	904	2.405	2.914	1.067	1.051	1.035	2.179	1.543	2.119	1.175	1.592
2022		1.863	1.277	869	1.495	3.143	1.614	1.137	1.235	2.354	1.064	2.467	2.811	1.254	1.541	1.433	2.333	1.708	2.248	1.305	1.856
2023		2.072	1.439	838	1.623	3.434	1.738	1.283	1.396	2.637	1.175	3.183	2.943	1.657	2.153	1.739	2.582	1.897	2.380	1.662	1.982
2024		2.234	1.573	-	1.700	3.592	1.946	1.367	1.512	2.733	1.248	3.454	3.147	1.835	2.482	1.821	2.821	2.045	2.668	1.788	2.017
2025		2.571	1.859	-	2.101	3.735	2.329	1.866	1.946	3.084	1.712	3.656	3.302	2.089	2.560	2.191	3.037	2.320	3.029	1.998	2.293

4. PREGLED PO KANTONIMA I OPĆINAMA

REVIEW BY CANTONS AND MUNICIPALITIES

4.4. BRUTO PLAĆE PO KANTONIMA I PODRUČJIMA KD BIH 2010 - nastavak

GROSS WAGES BY CANTONS AND BY SECTIONS KD BIH 2010 - continued

KM

Godina Year	Kanton/Canton	Ukupno Total	Područja/Sections																		
			A	B	C	D	E	F	G	H	I	J	K	L	M	N	O	P	Q	R	S
Zapadnohercegovački																					
2021		1.393	956	1.403	1.545	2.493	1.618	1.430	1.070	1.063	740	2.457	2.228	1.424	1.701	1.456	1.876	1.435	1.869	707	809
2022		1.550	868	1.742	1.654	2.594	1.725	1.473	1.250	1.209	857	2.525	2.231	1.370	1.849	1.684	2.081	1.633	1.947	914	967
2023		1.745	909	1.899	1.870	2.899	1.820	2.067	1.376	1.341	965	2.570	2.867	1.378	2.089	1.955	2.358	1.851	2.040	1.016	994
2024		1.893	1.197	2.197	2.130	2.895	1.922	2.199	1.507	1.424	1.077	2.663	2.751	1.485	2.102	2.066	2.486	1.913	2.430	1.106	1.096
2025		2.234	1.790	2.406	2.473	3.011	2.222	2.528	1.889	1.785	1.672	2.714	3.042	1.711	2.353	2.381	2.710	2.157	2.541	1.863	1.667
Kanton Sarajevo																					
2021		1.962	1.620	2.565	1.399	3.024	1.639	1.462	1.513	1.688	944	2.439	2.825	1.399	2.039	1.075	2.384	2.052	2.367	1.807	2.199
2022		2.179	1.908	2.418	1.548	3.217	1.760	1.643	1.759	1.933	1.121	2.641	2.938	1.863	2.322	1.473	2.587	2.277	2.620	1.815	2.399
2023		2.452	2.131	2.687	1.759	3.565	2.005	1.848	1.991	2.151	1.266	3.097	3.108	2.001	2.510	1.786	2.938	2.537	2.906	1.955	2.559
2024		2.690	2.317	2.710	1.916	3.688	2.084	2.011	2.173	2.301	1.429	3.343	3.386	2.118	2.836	1.877	3.241	2.926	3.313	2.099	2.746
2025		3.021	2.468	3.286	2.320	3.915	2.209	2.379	2.541	2.570	1.786	3.728	3.600	2.447	3.244	2.270	3.488	3.135	3.842	2.415	2.992
Kanton 10																					
2021		1.451	1.745	-	808	2.713	1.415	1.498	920	887	730	2.304	1.931	696	1.151	1.404	1.894	1.518	1.934	577	1.067
2022		1.615	1.843	2.036	1.005	2.835	1.421	1.691	1.108	1.076	945	2.342	2.171	-	1.355	1.567	2.047	1.742	2.041	829	1.720
2023		1.807	2.003	1.686	1.158	3.159	1.577	1.909	1.241	1.185	1.053	2.377	2.678	-	1.991	1.551	2.345	1.911	2.331	1.002	2.065
2024		1.940	2.088	-	1.168	3.212	1.692	2.128	1.311	1.211	1.125	2.510	2.571	-	2.245	1.713	2.620	2.099	2.553	1.020	2.009
2025		2.275	2.239	-	1.705	3.422	2.023	2.439	1.813	1.752	1.699	2.615	2.611	-	1.988	2.400	2.770	2.342	2.879	1.633	2.203

4. PREGLED PO KANTONIMA I OPĆINAMA

REVIEW BY CANTONS AND MUNICIPALITIES

4.5. NETO PLAĆE U FEDERACIJI BIH PO OPĆINAMA NET WAGES IN FEDERATION OF BIH BY MUNICIPALITIES

Općine/Municipalities	2021	2022	2023	2024	2025
Federacija BiH/Federation of BiH	996	1114	1261	1.373	1.594
Unsko-sanski kanton	933	1.021	1.157	1.253	1.459
Bosanski Petrovac	880	924	1.039	1.168	1.376
Bužim	785	867	1.002	1.119	1.302
Grad Bihać	1.091	1.195	1.361	1.488	1.677
Grad Bosanska Krupa	902	982	1.122	1.197	1.378
Grad Cazin	789	876	989	1.075	1.318
Ključ	806	904	1.036	1.115	1.345
Sanski Most	849	958	1.124	1.200	1.403
Velika Kladuša	828	906	990	1.045	1.280
Kanton Posavski	897	1.025	1.153	1.258	1.474
Domaljevac-Šamac	641	725	789	835	1.155
Grad Orašje	996	1.101	1.238	1.346	1.534
Odžak	795	978	1.112	1.243	1.473
Tuzlanski kanton	906	1.022	1.161	1.248	1.458
Banovići	1.017	1.157	1.318	1.412	1.541
Čelić	776	873	966	1.004	1.218
Doboj Istok	630	745	839	933	1.193
Grad Gračanica	689	815	943	1.010	1.255
Grad Gradačac	767	885	1.021	1.082	1.304
Grad Lukavac	868	995	1.113	1.226	1.448
Grad Srebrenik	752	883	1.035	1.100	1.308
Grad Tuzla	1.074	1.179	1.332	1.431	1.626
Grad Živinice	811	928	1.024	1.094	1.306
Kalesija	765	866	986	1.044	1.286
Kladanj	775	856	983	1.109	1.358
Sapna	1.017	1.116	1.270	1.342	1.534
Teočak	950	1.075	1.203	1.266	1.438
Zeničko-dobojski kanton	858	962	1.076	1.184	1.430
Breza	955	1.071	1.223	1.358	1.536
Doboj Jug	705	789	893	958	1.222
Grad Visoko	700	797	889	991	1.274
Grad Zavidovići	812	894	986	1.082	1.304
Grad Zenica	967	1.084	1.198	1.326	1.557
Kakanj	1.110	1.216	1.349	1.451	1.642
Maglaj	795	891	1.005	1.066	1.325
Olovo	772	816	993	1.122	1.243
Tešanj	707	802	904	981	1.234
Usora	843	954	1.064	1.274	1.574
Vareš	866	1.146	1.389	1.569	2.060
Žepče	720	810	890	988	1.283
Bosansko-podrinjski kanton	891	1.026	1.225	1.336	1.569
Foča	1.021	1.095	1.225	1.384	1.627
Grad Goražde	888	1.024	1.226	1.336	1.569
Pale	876	1.022	1.105	1.241	1.474

4. PREGLED PO KANTONIMA I OPĆINAMA
REVIEW BY CANTONS AND MUNICIPALITIES

4.5. NETO PLAĆE U FEDERACIJI BIH PO OPĆINAMA - nastavak
NET WAGES IN FEDERATION OF BIH BY MUNICIPALITIES - continued

<i>Općine/Municipalities</i>	2021	2022	2023	2024	2025
Srednjobosanski kanton	799	893	1.030	1.124	1.389
Bugojno	700	765	910	1.041	1.330
Busovača	800	885	1.022	1.094	1.343
Dobretići	1.046	1.184	1.374	1.508	1.700
Donji Vakuf	815	904	1.027	1.177	1.430
Fojnica	808	896	1.030	1.112	1.404
Gornji Vakuf - Uskoplje	731	841	978	1.032	1.293
Grad Novi Travnik	855	974	1.136	1.238	1.472
Jajce	967	1.072	1.197	1.297	1.490
Kiseljak	763	875	981	1.066	1.349
Kreševo	930	1.060	1.180	1.252	1.492
Travnik	812	893	1.060	1.156	1.445
Vitez	723	819	916	978	1.256
Hercegovačko-neretvanski kanton	1.080	1.198	1.327	1.428	1.637
Čitluk	731	852	953	1.018	1.253
Grad Čapljina	912	986	1.090	1.191	1.401
Grad Konjic	950	1.051	1.158	1.224	1.433
Grad Mostar	1.185	1.309	1.448	1.563	1.766
Grad Stolac	839	944	1.080	1.169	1.360
Jablanica	1.039	1.168	1.270	1.332	1.576
Neum	865	983	1.123	1.220	1.406
Prozor	1.022	1.137	1.244	1.313	1.493
Ravno	1.065	1.060	1.137	1.428	1.612
Zapadnohercegovački kanton	892	1.002	1.130	1.222	1.433
Grad Ljubuški	907	1.029	1.154	1.235	1.420
Grad Široki Brijeg	854	974	1.129	1.215	1.436
Grude	1.041	1.124	1.222	1.350	1.523
Posušje	808	910	1.014	1.093	1.346
Kanton Sarajevo	1.251	1.390	1.558	1.704	1.910
Centar Sarajevo	1.456	1.590	1.776	1.986	2.195
Hadžići	1.031	1.133	1.206	1.341	1.524
Ilidža	1.038	1.182	1.305	1.408	1.654
Ilijaš	760	868	991	1.080	1.339
Novi Grad Sarajevo	1.069	1.231	1.434	1.545	1.729
Novo Sarajevo	1.397	1.520	1.700	1.830	2.026
Stari Grad Sarajevo	1.309	1.479	1.623	1.778	1.930
Trnovo	1.088	1.205	1.254	1.301	1.491
Vogošća	959	1.101	1.246	1.325	1.554
Kanton 10	942	1.047	1.168	1.250	1.461
Bosansko Grahovo	922	1.074	1.208	1.308	1.511
Drvar	728	847	928	970	1.285
Glamoč	728	890	1.027	1.114	1.383
Grad Livno	1.022	1.135	1.269	1.361	1.574
Kupres	1.106	1.175	1.253	1.330	1.441
Tomislavgrad	834	941	1.062	1.133	1.358

4. PREGLED PO KANTONIMA I OPĆINAMA

REVIEW BY CANTONS AND MUNICIPALITIES

4.6. BRUTO PLAĆE U FEDERACIJI BIH PO OPĆINAMA GROSS WAGES IN FEDERATION OF BIH BY MUNICIPALITIES

Općine/Municipalities	2021	2022	2023	2024	2025
Federacija BiH/Federation of BiH	1.543	1.724	1.959	2.140	2.488
Unsko-sanski kanton	1.429	1.570	1.796	1.950	2.277
Bosanski Petrovac	1.343	1.418	1.605	1.811	2.147
Bužim	1.193	1.317	1.558	1.758	2.043
Grad Bihać	1.678	1.844	2.125	2.332	2.621
Grad Bosanska Krupa	1.387	1.512	1.736	1.847	2.164
Grad Cazin	1.202	1.337	1.522	1.663	2.042
Ključ	1.233	1.392	1.606	1.736	2.123
Sanski Most	1.307	1.476	1.742	1.855	2.178
Velika Kladuša	1.255	1.392	1.524	1.615	1.995
Kanton Posavski	1.378	1.580	1.790	1.957	2.303
Domaljevac-Šamac	974	1.106	1.208	1.282	1.799
Grad Orašje	1.541	1.704	1.930	2.100	2.402
Odžak	1.207	1.502	1.721	1.927	2.296
Tuzlanski kanton	1.381	1.558	1.780	1.919	2.254
Banovići	1.496	1.707	1.944	2.092	2.292
Čelić	1.179	1.344	1.494	1.555	1.901
Doboj Istok	949	1.134	1.291	1.432	1.829
Grad Gračanica	1.045	1.229	1.428	1.538	1.917
Grad Gradačac	1.155	1.346	1.557	1.637	1.980
Grad Lukavac	1.314	1.510	1.705	1.831	2.203
Grad Srebrenik	1.165	1.350	1.596	1.689	2.018
Grad Tuzla	1.648	1.813	2.057	2.232	2.549
Grad Živinice	1.241	1.414	1.573	1.682	2.026
Kalesija	1.165	1.322	1.519	1.620	1.998
Kladanj	1.202	1.326	1.522	1.710	2.050
Sapna	1.554	1.703	1.952	2.074	2.379
Teočak	1.453	1.653	1.863	1.963	2.236
Zeničko-dobojski kanton	1.316	1.475	1.656	1.832	2.210
Breza	1.465	1.656	1.900	2.116	2.404
Doboj Jug	1.087	1.218	1.383	1.495	1.941
Grad Visoko	1.046	1.209	1.339	1.502	1.937
Grad Zavidovići	1.228	1.343	1.525	1.682	2.040
Grad Zenica	1.495	1.680	1.864	2.066	2.423
Kakanj	1.745	1.873	2.092	2.259	2.572
Maglaj	1.211	1.352	1.530	1.632	2.035
Olovo	1.130	1.196	1.449	1.644	1.803
Tešanj	1.081	1.223	1.387	1.513	1.893
Usora	1.287	1.470	1.641	1.995	2.429
Vareš	1.320	1.760	2.160	2.444	3.243
Žepče	1.097	1.226	1.344	1.515	1.917
Bosansko-podrinjski kanton	1.371	1.589	1.903	2.089	2.462
Foča	1.568	1.691	1.899	2.154	2.551
Grad Goražde	1.366	1.587	1.906	2.090	2.463
Pale	1.337	1.568	1.711	1.925	2.289

4. PREGLED PO KANTONIMA I OPĆINAMA
REVIEW BY CANTONS AND MUNICIPALITIES

4.6. BRUTO PLAĆE U FEDERACIJI BIH PO OPĆINAMA - nastavak
GROSS WAGES IN FEDERATION OF BIH BY MUNICIPALITIES - continued

<i>Općine/Municipalities</i>	2021	2022	2023	2024	2025
Srednjobosanski kanton	1.227	1.366	1.584	1.732	2.121
Bugojno	1.062	1.150	1.376	1.580	1.997
Busovača	1.225	1.360	1.580	1.694	2.057
Dobretići	1.666	1.886	2.145	2.395	2.658
Donji Vakuf	1.228	1.376	1.572	1.814	2.195
Fojnica	1.229	1.368	1.575	1.710	2.131
Gornji Vakuf - Uskoplje	1.094	1.262	1.478	1.561	1.940
Grad Novi Travnik	1.311	1.498	1.756	1.929	2.275
Jajce	1.518	1.687	1.861	2.028	2.281
Kiseljak	1.162	1.337	1.523	1.663	2.087
Kreševo	1.449	1.633	1.825	1.955	2.322
Travnik	1.240	1.355	1.620	1.759	2.175
Vitez	1.139	1.269	1.427	1.533	1.960
Hercegovačko-neretvanski kanton	1.689	1.863	2.072	2.234	2.571
Čitluk	1.121	1.310	1.469	1.577	1.959
Grad Čapljina	1.402	1.522	1.692	1.858	2.205
Grad Konjic	1.464	1.613	1.789	1.895	2.226
Grad Mostar	1.869	2.045	2.270	2.456	2.779
Grad Stolac	1.287	1.458	1.664	1.817	2.129
Jablanica	1.609	1.812	1.973	2.075	2.463
Neum	1.332	1.518	1.745	1.900	2.197
Prozor	1.556	1.732	1.904	2.015	2.321
Ravno	1.661	1.648	1.765	2.222	2.437
Zapadnohercegovački kanton	1.393	1.550	1.745	1.893	2.234
Grad Ljubuški	1.393	1.592	1.788	1.921	2.220
Grad Široki Brijeg	1.366	1.510	1.745	1.887	2.239
Grude	1.604	1.736	1.889	2.092	2.369
Posušje	1.241	1.398	1.555	1.671	2.102
Kanton Sarajevo	1.962	2.179	2.452	2.690	3.021
Centar Sarajevo	2.285	2.498	2.797	3.138	3.468
Hadžići	1.605	1.776	1.887	2.097	2.397
Ilidža	1.609	1.840	2.037	2.203	2.599
Ilijaš	1.194	1.325	1.525	1.669	2.088
Novi Grad Sarajevo	1.667	1.917	2.242	2.424	2.721
Novo Sarajevo	2.217	2.422	2.725	2.942	3.262
Stari Grad Sarajevo	2.081	2.317	2.539	2.803	3.040
Trnovo	1.684	1.872	1.956	2.034	2.381
Vogošća	1.471	1.669	1.905	2.051	2.406
Kanton 10	1.451	1.615	1.807	1.940	2.275
Bosansko Grahovo	1.415	1.657	1.875	2.045	2.365
Drvar	1.129	1.291	1.421	1.492	1.963
Glamoč	1.114	1.372	1.567	1.708	2.119
Grad Livno	1.567	1.742	1.956	2.104	2.442
Kupres	1.713	1.832	1.957	2.080	2.260
Tomislavgrad	1.287	1.456	1.654	1.770	2.135



9 771512 740005