

SAOPĆENJE PRIOPĆENJE FIRST RELEASE



GODINA / YEAR VII

SARAJEVO, 29.11.2024.

BROJ / NUMBER: 9.1.10

INDEKS PROMETA INDUSTRIJE, OKTOBAR/LISTOPAD 2024. PRVI REZULTATI¹⁾

INDUSTRIAL TURNOVER INDEX, OCTOBER 2024 FIRST RESULTS¹⁾

Indeks prometa u industriji – ukupno

Ukupni²⁾ desezonirani promet industrije u Federaciji Bosne i Hercegovine u oktobru/listopadu 2024. godine u odnosu na septembar/rujan 2024. godine, veći je za 4,3%.

Ako uporedimo tržišta, u istom razdoblju na domaćem tržištu zabilježen je rast za 4,9% i na stranom tržištu zabilježen je rast za 3,8%.

U oktobru/listopadu 2024. godine u odnosu na oktobar/listopad 2023. godine, industrijski promet u Federaciji Bosne i Hercegovine, kalendarski prilagođen, veći je za 2,7%.

Ako uporedimo tržišta, u istom razdoblju na domaćem tržištu zabilježen je rast za 6,4% i na stranom tržištu zabilježen je pad za 0,5%.

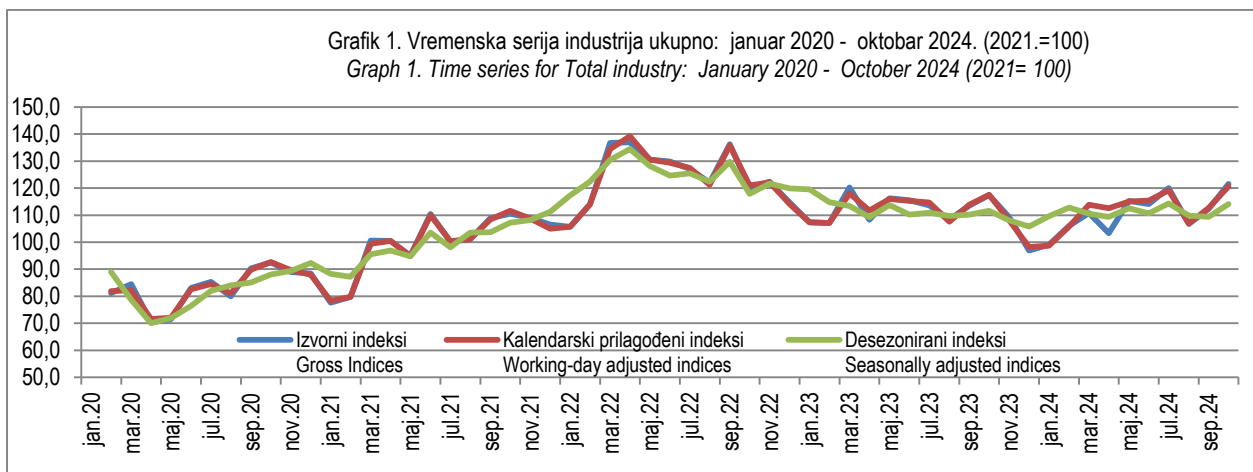
Industrial turnover in industry index – total

The total²⁾ seasonally adjusted industrial turnover in the Federation of Bosnia and Herzegovina in October 2024, as compared to September 2024, increased by 4,3%.

If compared by markets, in the same period, it increased by 4,9% on the domestic market and increased by 3,8% on the non-domestic market.

In October 2024, compared with October 2023, industrial turnover in Federation of Bosnia and Herzegovina, working-day adjusted, increased by 2,7%.

If compared by markets, in the same period, turnover on the domestic market increased by 6,4% and decreased by 0,5% on the non-domestic market.



1)

Prvi rezultati postaju konačni danom objavljivanja saopćenja za naredni mjesec.

2)

Indeks za Ukupni promet industrije je kompozitni indeks koji se izvodi iz indeksa prometa industrije ostvarenog na domaćem i stranom tržištu i njihovog učešća (strukture) u ukupnom prometu industrije u baznoj godini.

1)

First results become final day of the publication of announcements for the next month.

2)

Total industrial turnover index is composite index derived from industrial turnover index on domestic and non-domestic market and their share (structure) in total industrial turnover in base year.

Indeksi prometa u industriji prema GIG agregatima

Mjesečna poređenja u oktobru/listopadu 2024. godine u odnosu na septembar/rujan 2024. godine, Intermedijarni proizvodi veći su za 6,3%, Energija je veća za 3,6%, Netrajni proizvodi za široku potrošnju veći su za 2,3% i Kapitalni proizvodi veći su za 0,4%. Trajni proizvodi za široku potrošnju manji su za 0,1%.

Godišnja poređenja u oktobru/listopadu 2024. godine u odnosu na oktobar/listopad 2023. godine, Netrajni proizvodi za široku potrošnju veći su za 6,1% i Intermedijarni proizvodi veći su za 6,0%. Energija je manja za 14,2%, Trajni proizvodi za široku potrošnju manji su za 5,1% i Kapitalni proizvodi manji su za 4,1%.

Industrial turnover in industry index, according to the MIGs

Monthly comparison in October 2024, compared with September 2024, Intermediate goods increased by 6,3%, Energy increased by 3,6%, Non-durable consumer goods increased by 2,3% and Capital goods increased by 0,4%. Durable consumer goods decreased by 0,1%.

Annual comparison in Oktobru 2024, compared with October 2023, Non-durable consumer goods increased by 6,1% and Intermediate goods increased by 6,0%. Energy decreased by 14,2%, Durable consumer goods decreased by 5,1% and Capital goods decreased by 4,1%.

1. MJESEČNE STOPE PROMJENA IZRAČUNATE IZ DESEZONIRANIH INDEKSA PROMETA U INDUSTRIJI, OKTOBAR/LISTOPAD 2024.

MONTH-ON-MONTH GROWTH RATES CALCULATED FROM SEASONALLY ADJUSTED INDICES ON TURNOVER IN INDUSTRY, OCTOBER 2024

	V 2024. IV 2024.	VI 2024. V 2024.	VII 2024. VI 2024.	VIII 2024. VII 2024.	IX 2024. VIII 2024.	X 2024. IX 2024.	
Ukupno industrija	3,0	-1,7	3,3	-3,9	-0,4	4,3	Total industry
Prema GIG-u 2009.							According to MIGs 2009.
AI Intermedijarni proizvodi	1,8	-4,3	3,8	-2,5	-0,4	6,3	AI Intermediate goods
AE Energija	10,9	5,2	9,6	-15,3	-8,3	3,6	AE Energy
BB Kapitalni proizvodi	-5,3	3,0	5,4	-7,5	1,6	0,4	BB Capital goods
CD Trajni proizvodi za široku potrošnju	-2,2	-1,3	0,3	-2,8	1,6	-0,1	CD Consumer durables
CN Netrajni proizvodi za široku potrošnju	3,9	-1,8	0,6	-1,5	-1,8	2,3	CN Consumer non-durables
Prema tržištima							According to markets
Prodaja na domaće tržište	2,7	2,0	1,1	-3,4	-0,8	4,9	Domestic industrial turnover
Prodaja na strano tržište	3,2	-4,7	5,2	-4,4	0,0	3,8	Non-domestic industrial turnover

2. GODIŠNJE STOPE PROMJENA IZRAČUNATE IZ KALENDARSKI PRILAGOĐENIH INDEKSA PROMETA U INDUSTRIJI, OKTOBAR/LISTOPAD 2024.

YEAR-ON-YEAR GROW RATES CALCULATED FROM WORKING-DAY ADJUSTED INDICES ON TURNOVER IN INDUSTRY, OCTOBER 2024

	<u>VI 2024.</u> VI 2023.	<u>VII 2024.</u> VII 2023.	<u>VIII 2024.</u> VIII 2023.	<u>IX 2024.</u> IX 2023.	<u>X 2024.</u> X 2023.	<u>I-X 2024.</u> I-X 2023.	
Ukupno industrija	0,1	4,0	-0,7	-1,0	2,7	-0,7	Total industry
Prema GIG-u 2009.							According to MIGs 2009.
AI Intermedijarni proizvodi	-4,0	0,1	-1,5	-0,5	6,0	-2,6	AI Intermediate goods
AE Energija	15,2	13,8	-6,8	-8,0	-14,2	-9,0	AE Energy
BB Kapitalni proizvodi	-0,1	2,7	-4,3	-7,7	-4,1	-2,1	BB Capital goods
CD Trajni proizvodi za široku potrošnju	-10,3	-7,4	-7,2	-8,9	-5,1	-9,2	CD Consumer durables
CN Netrajni proizvodi za široku potrošnju	9,0	7,3	7,7	5,5	6,1	8,2	CN Consumer non-durables
Prema tržištima							According to markets
Prodaja na domaće tržište	5,7	6,7	-0,6	1,9	6,4	3,5	Domestic industrial turnover
Prodaja na strano tržište	-4,2	1,6	-0,8	-3,4	-0,5	-4,0	Non-domestic industrial turnover

3. IZVORNI INDEKSI PROMETA U INDUSTRIJI-UKUPNO, PREMA GIG, OKTOBAR/LISTOPAD 2024.

GROSS INDICES ON TURNOVER IN INDUSTRY-TOTAL, PER MIGs, OCTOBER 2024

	Struktura Structure	<u>X 2024.</u> Ø 2023.	<u>X 2024.</u> X 2023.	<u>I-X 2024.</u> I-X 2023.	
Ukupno industrija	100,00	109,2	103,6	99,2	Total industry
Prema GIG-u 2009.					According to MIGs 2009.
AI Intermedijarni proizvodi	48,31	113,3	107,1	97,5	AI Intermediate goods
AE Energija	6,93	84,8	83,0	90,6	AE Energy
BB Kapitalni proizvodi	14,93	108,9	98,7	98,5	BB Capital goods
CD Trajni proizvodi za široku potrošnju	4,91	94,9	95,3	90,9	CD Consumer durables
CN Netrajni proizvodi za široku potrošnju	24,92	110,9	107,1	108,3	CN Consumer non-durables
Prema tržištima					According to markets
Prodaja na domaće tržište	43,5	116,1	106,4	103,4	Domestic industrial turnover
Prodaja na strano tržište	56,5	103,8	101,0	96,1	Non-domestic industrial turnover

METODOLOŠKA OBJAŠNENJA

Federalni zavod za statistiku u ovom saopćenju objavljuje indeks prometa industrije, prikazan na međumjesečnoj i međugodišnjoj lančanoj osnovi. Indeksi su izračunati na baznu godinu 2021.=100 u skladu s Uredbom Vijeća EU-a o kratkoročnim statistikama (*Short-Term Statistics*) br. 1165/98. i njenim izmjenama i dopunama. Spomenutim uredbama EU-a propisana je obavezna primjena nove bazne godine 2021., za sve države članice pri objavljivanju i diseminaciji indeksa prometa industrije od izvještajnog mjeseca januara 2024.

Kratkoročni poslovni pokazatelj - indeks prometa industrije može se koristiti kao pokazatelj razvoja tržišta industrijskih proizvoda i usluga proizvedenih i prodanih unutar industrije.

Indeksima prometa industrije **na domaćem tržištu** mjeri se mjesečno kretanje industrijskog prometa/prodaje koji su ostvarila industrijska poduzeća/industrijske lokalne jedinice na teritoriju BiH, dok se indeksima prometa industrije **na stranom tržištu** mjeri kretanje industrijskog prometa/prodaje koji su ostvarila industrijska poduzeća/ industrijske lokalne jedinice na stranom tržištu, tj. izvan teritorija BiH.

Federalni zavod za statistiku je uskladio prezentaciju i interpretaciju indeksa prometa industrije s onom koja je propisana EU uredbama o kratkoročnim poslovnim statistikama i preporukama Eurostata o publikovanju indeksa prometa industrije.

Usklađivanje sa statističkim konceptima EU i način prezentacije podataka će omogućiti domaćim i ostalim korisnicima neposredno poređenje podataka za Bosnu i Hercegovinu sa podacima drugih zemalja koje publikuje Eurostat na internetskim stranicama:

<http://ec.europa.eu/Eurostathttp://ec.europa.eu/eurostat/euroindicators>

Stoga su svi rezultati indeksa prometa industrije (industrija ukupno, agregati po industrijskim djelatnostima i specijalni GIG agregati) u saopćenju tabelarno prezentovani u tri oblika: sezonski pokazatelji, kalendarski prilagođeni pokazatelji i izvorni indeksi prometa industrije.

Pravna i metodološka osnova

Mjesečno istraživanje industrije (M KPS IND - 1) sadrži tabelu u kojoj se bilježi promet na nivou izvještajne jedinice. Istraživanje se provodi na temelju Zakona o statistici FBiH (Sl. novine FBiH br. 63/03 i 9/09), i Plana provođenja statističkih istraživanja od interesa za Federaciju Bosne i Hercegovine.

Koncepti i definicije koji se primjenjuju u istraživanju M KPS IND-1 usklađeni su s konceptima i definicijama iz Metodologije za kratkoročne poslovne statistike EU-a (Tema 4, ISSN 1725-0099, Europska zajednica, 2006.) i Uredbe Komisije (EZ-a) br. 1503/2006. o definicijama varijabla, popisu varijabla i učestalosti prikupljanja podataka.

Za prikupljanje podataka, izračunavanje i objavljivanje indeksa industrijskog prometa koristi se Klasifikacija djelatnosti BiH 2010 (KD BiH 2010) koja je bazirana na EU NACE Rev.2.

Pokrivenost i obuhvat

Izvještajne jedinice za Mjesečni izvještaj industrije (M KPS IND-1) su poslovni subjekti (preduzeća i lokalne jedinice) koja zapošljavaju deset i više zaposlenih (tzv. „Cut-off“ metoda), a koja se bave industrijskom proizvodnjom ili obavljaju industrijske usluge definisane prema KD BiH 2010.

Indeks prometa industrije pokriva samo dva industrijska područja djelatnosti prema KD BiH 2010 i to područja B - Vađenje ruda i kamena i C - Prerađivačka industrija te njihove oblasti 05 - 33.

NOTES ON METHODOLOGY

The Institute for Statistics of FBiH is issuing the industrial turnover index presented on a month-on-month and interannual chain basis. Indices are calculated on the base year 2021=100 in line with the Council Regulation (EC) concerning Short-Term Statistics No. 1165/98 and its amendments. These EU regulations prescribe the implementation of the new base year 2021, which has been mandatory for all member states in publishing and disseminating industrial turnover index since the reference month January 2024.

Short-term business indicators on industrial turnover index can be used to show the monthly market evolution of the products and services produced and sold within industry.

Industrial turnover indices on **domestic market** serve to measure monthly movements in industrial turnover/production sold realised by industrial enterprises/industrial local units on the territory of the BIH, while industrial turnover indices on **non-domestic market** serve to measure monthly movements in turnover/production sold realised by industrial enterprises/industrial local units on the non-domestic market, that is, outside the territory of the BIH.

Institute for Statistics of FBiH harmonized the presentation and interpretation of the industrial turnover index to EU Regulations on Short-Term Statistics and Eurostat's Recommendations on publishing the industrial production index.

Harmonization with the EU statistical concepts and the manner of presenting the data to domestic and other users will allow direct comparison of the data for Bosnia and Herzegovina with the data of other countries which were published on the Eurostat websites: <http://ec.europa.eu/eurostat> <http://ec.europa.eu/eurostat/euroindicators>

Therefore, all the results of the industrial turnover index (total industry, aggregates by industrial activities and special MIG aggregates) are presented in a press release tables in three forms: Seasonally adjusted indicators, Working-day adjusted indicators and Original (gross) turnover indices.

Legal and methodological framework

The Monthly Industrial Survey (M KPS IND-1) comprises the table where data on turnover are recorded on reporting unit level. The survey has been conducted on the basis of the Law on statistics of Federation Bosnia and Herzegovina (Official Gazette of FBiH No. 63/03 and 9/09), and Plan for conducting statistical surveys of interest for Federation of Bosnia and Herzegovina.

Concepts and definitions used in the M KPS IND-1 Survey are harmonised with the EU Methodology of Short-Term Business Statistics (Theme 4, ISSN 1725-0099; European Communities, 2006) as well as with the Commission Regulation (EC) No 1503/2006 on definitions of variables, list of variables and frequency of data compilation.

For data collecting, calculating and publishing the industrial turnover index, Classification Activities of BiH 2010 (KD BiH 2010) has been used (KD BiH 2010) which is based on EU NACE Rev.2.

Scope and coverage

Reporting units for Monthly Industrial Survey (M KPS IND-1) are business entity (companies and local units) employing ten or more employees of (the so-called "Cut-off" method), dealing with industrial production or performing industrial services defined according to KD BiH 2010.

Industrial turnover index covers only two industrial sections of the KD BiH 2010, that is, sections B - Mining and quarrying and C - Manufacturing, and their divisions 05 - 33.

Prikupljanje podataka

Federalni zavod za statistiku provodi mjesečno istraživanje industrije na području FBiH, koristeći zajednički upitnik (M KPS IND-1) i usaglašeno uputstvo za popunjavanje. Federalni zavod za statistiku vrši ulaznu kontrolu i editovanje ulaznih podataka koje koriste za računanje indeksa, objavljuje podatke za FBiH i dostavlja podatke Agenciji. Agencija izračunava i objavljuje indekse za nivo BiH.

Izveštajni period

Izveštajni period jest mjesec dana i poklapa se s kalendarskim mjesecom. Metoda prikupljanja podataka je papirni ili elektronski upitnik koji se dostavlja izveštajnim jedinicama putem pošte ili e-maila.

Definicije varijabli

Indeksi prometa industrije jesu lančani indeksi izračunati iz vrijednosnih podataka o prometu/prodaji industrije na nivou glavne djelatnosti industrijskih izveštajnih jedinica. Indeksi su izračunani iz agregiranih podataka o vrijednosti prometa/ prodaje industrije u izveštajnome mjesecu.

Vrijednost prometa je fakturisana vrijednost koju je ostvarila izveštajna jedinica/lokalna jedinica po osnovu prodaje proizvedenih dobara i usluga u izveštajnom mjesecu i podudara se s tržišnom vrijednosti prodatih dobara i usluga isporučenih trećim licima na domaćem i stranom tržištu. Vrijednost uključuje sve druge troškove (transporta i pakovanja, itd.) te sve poreze na fakturisana dobra i usluge izveštajne jedinice, osim poreza na dodanu vrijednost (PDV-a). Isključeni su svi popusti i sniženja cijena te vrijednost vraćenih pakovanih proizvoda, osim gotovinskih popusta.

Prihodom od prodaje (prometa) proizvoda ili usluga trećim osobama koje su iz iste države, tj. rezidenti BiH, smatra se prodaja na **domaćem tržištu**. Prihodom od prodaje na **stranom tržištu** smatra se prodaja nerezidentima BiH. Utvrđuje se prema kriteriju prve destinacije proizvoda ili usluga te promjeni vlasništva (bez obzira na fizički prelazak ili neprelazak granice proizvoda ili usluga za koje je izdata faktura).

Metoda kalkulacije

Indeksi prometa industrije za različite nivoe agregiranja KD BiH 2010 izračunavaju se za indekse grana i više nivoe agregiranja ponderisanjem s učešćem u vrijednosti prometa (prodaje) industrije za utvrđene djelatnosti industrije KD BiH 2010 za svaki pojedinačni pokazatelj. Tako se izračunavaju indeksi za agregate GIG-a te indeksi za domaće i strano tržište. Ukupan indeks prometa se računa množenjem indeksa domaćeg i stranog tržišta sa njihovim pripadajućim ponderima (učešćem) prometa u ukupnoj vrijednosti prometa.

Osnovne informacije o indeksu prometa industrijske proizvodnje i Metodološka uputstva za izračunavanje indeksa prometa industrijske proizvodnje u Bosni i Hercegovini prikazane su na web stranici Federalnog zavoda za statistiku: <http://fzs.ba/index.php/klasifikacije-i-metodologije/english-metodologije/industrija/>

Data collection

Institute for Statistics of Federation of BiH conduct monthly survey on industry for area of FBiH, using a common questionnaire (M KPS IND-1), as well as unified Instruction for filling in the questionnaire. Institute for Statistics of Federation of BiH perform input control and editing of input data and use it to calculate the indices, publishes indices for FBiH and submit data to the Agency. The Agency calculates and publishes indices for BiH.

Reference period

The reference period for data collection is one month and is identical to a calendar month. The data collection method used is paper or electronic questionnaire delivered to the reporting units by post or by e-mail.

Definitions of variables

Industrial turnover indices are chain indices calculated according to value data of the industrial turnover/sales at the level of main activity of industrial reporting units. Indices are calculated by aggregation of industrial turnover value data/ sales in reporting month.

Turnover value is invoiced value realized by observation unit/local unit based on sales of produced goods and services in the reporting month and, and this corresponds to market sales of goods or services supplied to third parties on domestic and non-domestic market. Turnover also includes all other charges (transport, packaging, etc.) as well as all other taxes on goods and services invoiced by reporting units, except Value Added Tax (VAT). Reduction in prices, rebates and discounts as well as the value of returned packing are deducted, except cash discounts.

The income from sales (turnover) of products and services to third parties residing in the same country, that is, to residents of the BiH, is considered as sale on domestic market, while sales on non-domestic market is considered as sales to non-residents of the BiH. This is defined according to the criterion of the first destination of products or services and change of ownership (irrespective of whether the goods or services for which the invoice was issued actually crossed the border or not).

Calculation method

Indices of industrial turnover for the different levels of aggregation of KD BiH 2010 are calculated for indices on group levels and higher levels of aggregation by weighting with the share in value of turnover (sales) for defined industrial activities according to KD BiH 2010 in respect with each indicator. Indices for MIGs aggregates are calculated in the same way as well as indices for domestic and non-domestic market. The total turnover index is calculated by multiplying the indices of domestic and non-domestic market with their turnover shares (weights) in total turnover value.

The basic information on industrial turnover index and Methodological Manual for Calculation of Turnover Index of Industrial Production in Bosnia and Herzegovina are presented on the website of the Insitute for Statistics of FBiH: <http://fzs.ba/index.php/klasifikacije-i-metodologije/english-metodologije/industrija/>

Agregati glavnih industrijskih grupa (GIG-a)

Za izračunavanje indeksa za GIG agregate (EU MIGs- Regulativa Komisije (EC) br. 656/07. od 14. juna 2007. o provedbi Regulative Vijeća (EC) br. 1165/98. o kratkoročnim statistikama u vezi s definicijama Glavnih industrijskih grupacija (GIG)) primjenjuju se nove definicije radi usklađivanja sa statističkim standardima EU. Obračunavanje agregata GIG-a za indekse prometa industrije izvršeno je grupiranjem grana ili oblasti KD BiH 2010 iz područja djelatnosti B i C (05.1 – 33.2) prema abecednim oznakama skraćenica na sljedeći način:

AI	Intermedijarni proizvodi: oblasti i grane KD BiH 2010.: 07 – 09, 10.6, 10.9, 13.1 – 13.3, 16, 17, 20.1 – 20.3, 20.5, 20.6, 22 – 24, 25.5 – 25.7, 25.9, 26.1, 26.8, 27.1 – 27.4 i 27.9
AE	Energija: KD BiH 2010 oblasti: 05, 06 i 19
BB	Kapitalni proizvodi: oblasti i grane KD BiH 2010: 25.1 – 25.4, 26.2, 26.3, 26.5, 26.6, 28, 29, 30.1 – 30.4, 32.5 i 33
CD	Trajni proizvodi za široku potrošnju: oblasti i grane KD BiH 2010: 26.4, 26.7, 27.5, 30.9, 31, 32.1 i 32.2
CN	Netrajni proizvodi za široku potrošnju: oblasti i grane KD BiH 2010: 10.1 – 10.5, 10.7, 10.8, 11, 12, 13.9, 14, 15, 18, 20.4, 21, 32.3, 32.4 i 32.9.

Struktura djelatnosti prema KD BiH 2010

Struktura industrijskih djelatnosti (struktura grana) za indeks prometa industrije FBiH za prethodnu (baznu) godinu (period t-1) izračunata je iz vrijednosti prodaje (prometa) industrije. Izračunata je na temelju sumiranih mjesečnih prihoda iz mjesečnog istraživanja za prethodnu godinu.

Prezentacija serija indeksa

U skladu sa preporukama Eurostata, desezoniranje i kalendarsko prilagođavanje se vrši metodom TRAMO-SEATS u DEMETRA okruženju na mjesečnoj seriji izvornih indeksa prometa industrije. Produžavanje serije indeksa dodavanjem novih mjesečnih indeksa za svaki idući mjesec može, zbog karakteristika primijenjene metode, prouzrokovati ispravke već objavljenih desezoniranih i kalendarski prilagođenih indeksa za nekoliko mjeseci unazad.

Desezonirani indeksi

Pod pojmom "desezonirani indeksi" podrazumijeva se da su podaci prilagođeni za sezonu i kalendarske dane. U skladu s Eurostatovim preporukama i Uredbom Vijeća (EZ-a) br. 1165/98., podaci koji se uspoređuju s podacima od prethodnog mjeseca (tzv. Mjesečna usporedba - prema Eurostatovoj terminologiji i praksi) prezentiraju se u desezoniranom obliku indeksa prometa industrije ili iz njih izračunanih stopa rasta.

Kalendarski prilagođeni indeksi

Pod pojmom "kalendarski prilagođeni indeksi" podrazumijeva se da su podaci prilagođeni za kalendarske dane. U skladu s Eurostatovim preporukama i Uredbom Vijeća (EZ-a) br. 1165/98., podaci koji se uspoređuju s podacima iz istog mjeseca prethodne godine (tzv. godišnja usporedba prema Eurostatovoj terminologiji i praksi) prezentiraju se u kalendarski prilagođenom obliku indeksa prometa industrije ili stopa rasta izračunatih iz tih indeksa.

Main Industrial Groupings (MIGs) aggregates

To calculate the index for MIG aggregates (Commission Regulation (EC) No 656/07 of 14 November 2007 on Implementing Council Regulation (EC) No 1165/98 concerning short-term statistics as regards to the definitions of Main Industrial Groupings (MIGs) new definitions are applied with aim of harmonization with the EU statistical standards. The calculation of the MIGs aggregates was done by grouping the groups or divisions of activities according to KD BiH 2010 within sections B and C (05.1 – 33.2) as follows, using alphabetic marks of abbreviations, in the following way:

AI	Intermediate goods: the KD BiH 2010 divisions and groups: 07 – 09, 10.6, 10.9, 13.1 – 13.3, 16, 17, 20.1 – 20.3, 20.5, 20.6, 22 – 24, 25.5 – 25.7, 25.9, 26.1, 26.8, 27.1 – 27.4 and 27.9
AE	Energy: the KD BiH 2010 divisions: 05, 06 and 19
BB	Capital goods: the KD BiH 2010 divisions and groups: 25.1 – 25.4, 26.2, 26.3, 26.5, 26.6, 28, 29, 30.1 – 30.4, 32.5 and 33
CD	Consumer durables: the KD BiH 2010 divisions and groups: 26.4, 26.7, 27.5, 30.9, 31, 32.1 and 32.2
CN	Consumer non-durables: the KD BiH 2010 divisions and groups: 10.1 – 10.5, 10.7, 10.8, 11, 12, 13.9, 14, 15, 18, 20.4, 21, 32.3, 32.4 and 32.9.

Weighting activities structure by KD BiH 2010

The structure of industrial activities (group level structure) for industrial turnover index of FBiH has been calculated for the previous (base) year (t-1 period) on the basis of the value of turnover (sales). It was calculated on the basis of the aggregated monthly turnover from the monthly survey for the previous year.

Indices series presentation

In accordance with the Eurostat's Recommendations, seasonal adjustment and working-day adjustment has been done by using the TRAMO-SEATS method in DEMETRA environment on the monthly series of original industrial turnover indices. Extending indices series by adding new monthly indices for each month could, because of the applied method characteristics, cause subsequent corrections of already published seasonally and working-day adjusted indices for several months backwards.

Seasonally adjusted indices

The term seasonally adjusted indices indicate that data are adjusted for both seasonal and working-day effects. In line with the Eurostat's Recommendations and the Council Regulation No 1165/98, data that are compared to those of the previous month (the so-called monthly comparison - according to the Eurostat's terminology and practice) are presented in a seasonally adjusted form of industrial turnover indices or their growth rates.

Working-day adjusted indices

The term working day adjusted indices indicate that data are adjusted only for working-day effects. In line with the Eurostat's Recommendations and the Council Regulation No 1165/98, data that are compared to those of the same month of a previous year (the so-called annual comparison according to the Eurostat's terminology and practice) are presented in a working-day adjusted form of industrial turnover indices or its growth rates.

Izdaje Federalni zavod za statistiku FBiH, 71000 Sarajevo, Zelenih beretki 26
Published by the Institute for Statistics of FBiH, 71000 Sarajevo, Zelenih beretki 26

Telefon/Phone: +387 (33) 20 64 52, Fax: +387 (33) 22 61 51
Elektronska pošta/E-mail: fedstat@fzs.ba, Internetska stranica/Web site: <http://www.fzs.ba>

Odgovorne osobe:
Nusreta Imamović, šef Odsjeka za statistiku industrije, građevinarstva i energije
Muhidin Hadžiahmetović, pomoćnik direktora za Sektor poslovnih statistika
Doc. Dr. Emir Kremić, direktor

Persons responsible:
Nusreta Imamović, Head of Department for Industry, Construction and Energy Statistics
Muhidin Hadžiahmetović, Assistant Director for Sector of business statistics
Assist. Prof. Dr. Emir Kremić, Director General

Saopćenje pripremili: Nasiha Imširović, Damir Omanović
Prepared by: Nasiha Imširović, Damir Omanović

<p>Molimo korisnike da pri korištenju podataka navedu izvor <i>Users are kindly requested to state the source</i></p>
--

Podaci iz ovog saopćenja objavljuju se na internetu
First Release data are published on the Internet