

TROŠKOVI RADA U FEDERACIJI BiH ZA 2016. GODINU – konačni rezultati
LABOUR COST SURVEY FOR 2016 – final results

Prosječni mjesečni troškovi rada po zaposlenoj osobi u Federaciji BiH za 2016. godinu iznosili su 1.750 KM.

Prosječni mjesečni troškovi rada po izvršenom satu rada u Federaciji BiH za 2016. godinu iznosili su 11,47 KM.

U strukturi ukupnih troškova rada najveće učešće imaju troškovi za plaće i naknade plaća 89,1 %.

Posmatrano prema djelatnostima Klasifikacije djelatnosti KD BiH 2010 najviši troškovi rada zabilježeni su u sljedećim djelatnostima:

- **D** Proizvodnja i snabdijevanje električnom energijom, plinom, parom i klimatizacija. Prosječni mjesečni trošak u ovoj djelatnosti iznosio je: 3.247 KM po zaposlenom, a 22,02 KM po izvršenom satu.
- **K** Finansijske djelatnosti i djelatnosti osiguranja. Prosječni mjesečni trošak u ovoj djelatnosti iznosio je 2.979 KM po zaposlenom, a 20,15 KM po izvršenom satu.

Najniži troškovi rada po zaposlenom zabilježeni su u djelatnostima:

- **I** Djelatnosti pružanja smještaja te pripreme i usluživanja hrane (hotelijerstvo i ugostiteljstvo). Prosječni mjesečni trošak u ovoj djelatnosti iznosio je: 1.042 KM po zaposlenom, a 6,63 KM po izvršenom satu.
- **R** Umjetnost, zabava i rekreacija. Prosječni mjesečni trošak u ovoj djelatnosti iznosio je: 1.193 KM po zaposlenom, a 7,56 KM po izvršenom satu.

Troškovi rada iskazani su u bruto iznosu.

Average monthly labour cost per employee in Federation BiH for 2016 year was 1,750 KM.

Average monthly labour cost per hour actually worked in Federation BiH for 2016 year was 11.47 KM.

The highest share in labour cost have the costs for wages and salaries 89.1%.

According to the NACE Rev. 2 clasification the highest monthly labour costs were recorded in sections:

- **D** Electricity, gas, steam and air conditioning supply. The average monthly labour cost in this section amounted to: 3,247 KM per employee, and 22.02 KM per hour performed.
- **K** Financial and insurance activities. The average monthly labour cost in this section amounted to: 2,979 KM per employee, and 20.15 KM and per hour performed.

The lowest labour costs were recorded in sections:

- **I** Accommodation and food service activities. The average monthly labour cost in this section amounted to: 1,042 KM per employee, and 6.63 KM per hour performed.
- **R** Arts, entertainment and recreation. The average monthly labour cost in this section amounted to: 1,193 KM per employee, and 7.56 KM per hour performed.

Labour cost are shown in the gross amount.

1. Prosječni mjesečni troškovi rada po vrstama troškova, Federacija BiH, 2016. godina

1. Average monthly labour costs according to the kind of costs, Federation BiH, 2016

Vrste troškova rada	Prosječni mjesečni troškovi rada po zaposlenom*	Prosječni troškovi rada po izvršenom satu	Kind of labour cost
	Average monthly labour cost per employee*	Average cost per hours actually worked	
Ukupni troškovi rada	1.750	11,47	Total labour cost
Troškovi za plaće i naknade plaća	1.560	10,23	The costs for wages and salaries
Socijalni doprinosi poslodavca	180	1,18	Employers' social contributions
Troškovi obrazovanja	3	0,02	Vocational training costs
Drugi troškovi poslodavca	5	0,04	Other expenditure
Ostali porezi, doprinosi i izdaci	4	0,02	Other taxes, contributions and expenditures
Subvencije	2	0,01	Subsidies

*Troškovi i rada po zaposlenom odnose se na broj zaposlenih preračunat na ekvivalent punog radnog vremena.

* Labour cost per employee refers to employees converted into full time employees.

2. Prosječni troškovi rada po satu, prema djelatnostima KD BiH 2010, Federacija BiH, 2016. godina

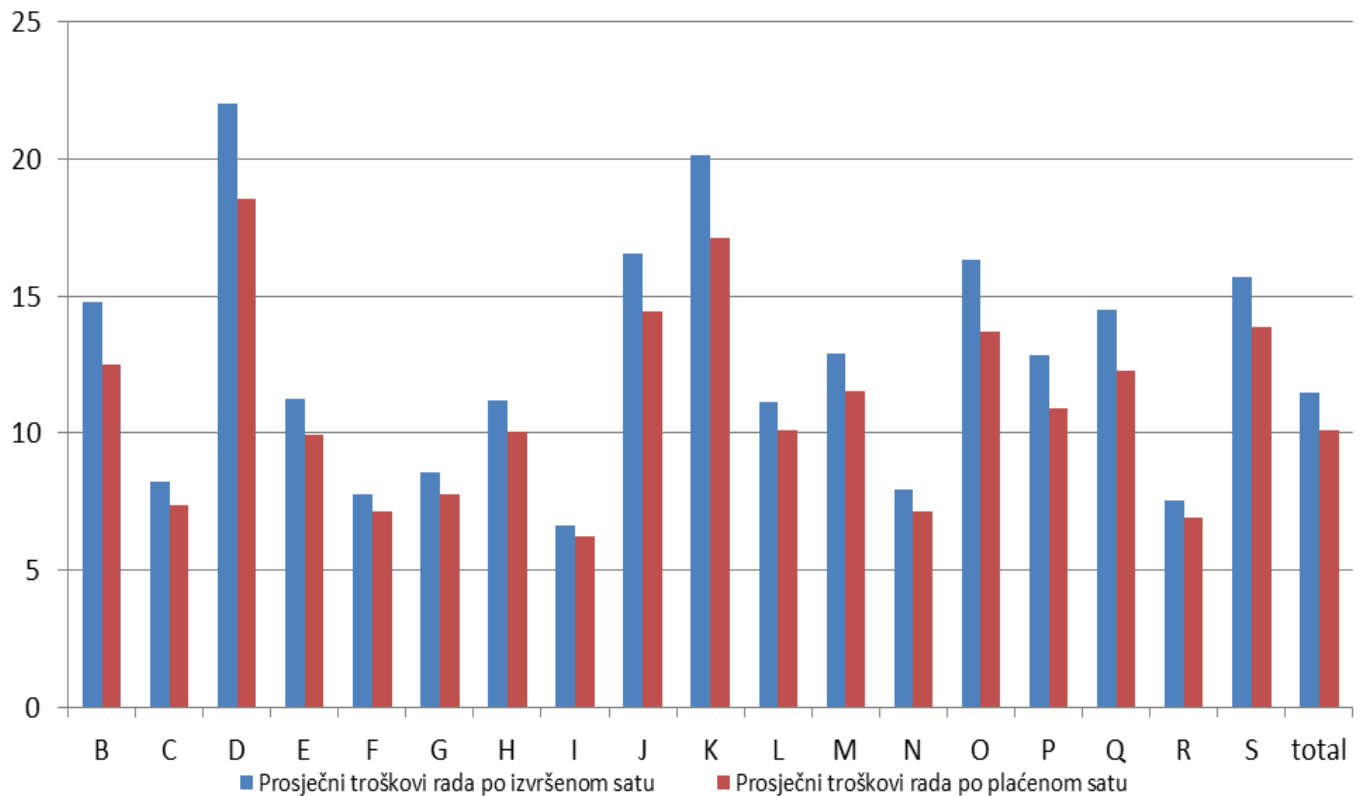
2. Average labour costs per hour, according to NACE Rev.2, Federation BiH, 2016

KM

Područja djelatnosti KD BiH 2010	Prosječni troškovi rada po plaćenom satu <i>Average cost per hours paid</i>	Prosječni troškovi rada po izvršenom satu <i>Average cost per hours performed</i>	Sections NACE Rev.2
Ukupni troškovi rada	10,09	11,47	Total labour costs
B Vađenje ruda i kamena	12,50	14,77	<i>Mining and quarrying</i>
C Prerađivačka industrija	7,34	8,22	<i>Manufacturing</i>
D Proizvodnja i snabdijevanje električnom energijom, plinom, parom i klimatizacija	18,56	22,02	<i>Electricity, gas, steam and air conditioning supply</i>
E Snabdijevanje vodom; uklanjanje otpadnih voda, upravljanje otpadom, te djelatnosti sanacije okoliša	9,93	11,23	<i>Water supply, sewerage, waste management and remediation activities</i>
F Građevinarstvo	7,12	7,77	<i>Construction</i>
G Trgovina na veliko i trgovina na malo; popravak motornih vozila i motocikla	7,75	8,55	<i>Wholesale and retail trade, repair of motor vehicles and motorcycles</i>
H Prijevoz i skladištenje	10,05	11,19	<i>Transportation and storage</i>
I Djelatnosti pružanja smještaja te pripreme i usluživanja hrane (hotelijerstvo i ugostiteljstvo)	6,21	6,63	<i>Accommodation and food service activities</i>
J Informacije i komunikacije	14,42	16,52	<i>Information and communication</i>
K Finansijske djelatnosti i djelatnosti osiguranja	17,14	20,15	<i>Financial and insurance activities</i>
L Poslovanje nekretninama	10,11	11,11	<i>Real estate activities</i>
M Stručne, naučne i tehničke djelatnosti	11,55	12,92	<i>Professional, scientific and technical activities</i>
N Administrativne i pomoćne uslužne djelatnosti	7,15	7,93	<i>Administrative and support service activities</i>
O Javna uprava i odbrana, obavezno socijalno osiguranje	13,70	16,29	<i>Public administration and defense, compulsory social security</i>
P Obrazovanje	10,91	12,87	<i>Education</i>
Q Djelatnosti zdravstvene i socijalne zaštite	12,27	14,49	<i>Human health and social work activities</i>
R Umjetnost, zabava i rekreacija	6,90	7,56	<i>Arts, entertainment and recreation</i>
S Ostale uslužne djelatnosti	13,88	15,72	<i>Other service activities</i>

Prosječni troškovi rada po satu, prema djelatnostima KD BiH 2010, Federacija BiH, 2016. godina

Average labour costs per hour, according to NACE Rev.2, Federation BiH, 2016



3. Prosječni troškovi rada po izvršenom satu, prema sektorima djelatnosti KD BiH 2010, Federacija BiH 2016. godina

3. Average labour costs per hour performed, according to groups NACE Rev.2, Federation of B&H, 2016.

Sektori djelatnosti KD BiH 2010	Ukupni troškovi rada <i>Total labour costs</i>	Naknade zaposlenima <i>Compensation of employees</i>			Troškovi obrazovanja <i>Vocational training costs</i>	Ostali troškovi <i>Other expenditures</i>	Ostali porezi, doprinosi i izdaci <i>Other taxes, contributions and expenditures</i>	Minus: subvencije <i>Less: subsidies</i>	Groups NACE Rev.2
		Ukupno <i>Total</i>	Troškovi za plaće i naknade plaća <i>Costs for wages and salaries</i>	Socijalni doprinosi poslodavca <i>Employer's social contributions</i>					
Ukupno	11,47	11,41	10,23	1,18	0,02	0,04	0,02	0,01	Total
Industrijske djelatnosti	9,90	9,84	8,87	0,98	0,02	0,04	0,02	(0,02)	<i>Industry</i>
Uslužne djelatnosti	12,31	12,23	10,94	1,29	0,03	0,03	0,02	0,01	<i>Services</i>

4. Prosječni mjesečni troškovi rada po zaposlenom, prema djelatnostima KD BiH 2010, Federacija BiH, 2016. godina*)

4. Average monthly labour costs per employee, according to NACE Rev.2, Federation of B&H, 2016. *)

Područja djelatnosti KD BiH 2010	Ukupni troškovi rada <i>Total labour costs</i>	Naknade zaposlenima <i>Compensation of employees</i>			Troškovi obrazovanja <i>Vocational training costs</i>	Ostali troškovi <i>Other expenditures</i>	Ostali porezi, doprinosi i izdaci <i>Other taxes, contributions and expenditures</i>	Minus: subvencije <i>Less: subsidies</i>	Sections NACE Rev.2
		Ukupno <i>Total</i>	Troškovi za plaće i naknade plaća <i>Costs for wages and salaries</i>	Socijalni doprinosi poslodavca <i>Employer's social contributions</i>					
Ukupno	1.750	1.740	1.560	180	3	5	4	2	Total
B Vađenje ruda i kamena	2.075	2.058	1.814	244	1	13	3	0	<i>Mining and quarrying</i>
C Prerađivačka industrija	1.279	1.272	1.156	116	3	6	3	(4)	<i>Manufacturing</i>
D Proizvodnja i snabdijevanje električnom energijom, plinom, parom i klimatizacija	3.247	3.229	2.842	386	5	3	11	0	<i>Electricity, gas, steam and air conditioning supply</i>
E Snabdijevanje vodom; uklanjanje otpadnih voda, upravljanje otpadom, te djelatnosti sanacije okoliša	1.744	1.737	1.561	176	1	5	3	2	<i>Water supply, sewerage, waste management and remediation activities</i>
F Građevinarstvo	1.227	1.220	1.115	105	1	(7)	(2)	(2)	<i>Construction</i>
G Trgovina na veliko i trgovina na malo; popravak motornih vozila i motocikla	1.331	1.322	1.210	112	(3)	.	3	(2)	<i>Wholesale and retail trade, repair of motor vehicles and motorcycles</i>
H Prijevoz i skladištenje	1.862	1.850	1.668	182	2	8	2	.	<i>Transportation and storage</i>
I Djelatnosti pružanja smještaja te pripreme i usluživanja hrane (hotelijerstvo i ugostiteljstvo)	1.042	1.042	953	90	((1))	(2)	1	.	<i>Accommodation and food service activities</i>
J Informacije i komunikacije	2.517	2.507	2.212	295	4	2	5	.	<i>Information and communication</i>
K Finansijske djelatnosti i djelatnosti osiguranja	2.979	2.941	2.596	344	23	4	12	0	<i>Financial and insurance activities</i>
L Poslovanje nekretninama	1.735	1.727	1.537	190	(3)	(3)	(2)	0	<i>Real estate activities</i>
M Stručne, naučne i tehničke djelatnosti	1.995	1.972	1.787	185	14	(6)	6	.	<i>Professional, scientific and technical activities</i>
N Administrativne i pomoćne uslužne djelatnosti	1.251	1.237	1.129	109	3	8	5	2	<i>Administrative and support service activities</i>
O Javna uprava i odbrana, obavezno socijalno osiguranje	2.383	2.368	2.075	293	3	8	3	0	<i>Public administration and defense, compulsory social security</i>
P Obrazovanje	1.886	1.881	1.692	189	<i>Education</i>
Q Djelatnosti zdravstvene i socijalne zaštite	2.100	2.090	1.856	234	4	1	8	2	<i>Human health and social work activities</i>
R Umjetnost, zabava i rekreacija	1.193	1.190	1.084	105	1	1	2	0	<i>Arts, entertainment and recreation</i>
S Ostale uslužne djelatnosti	2.421	2.411	2.152	259	(5)	0	6	.	<i>Other service activities</i>

*Troškovi rada po zaposlenom odnose se na broj zaposlenih preračunat na ekvivalent punog radnog vremena.

* Labour cost per employee refers to employees converted into full time employees.

5. Prosječni mjesečni troškovi rada po zaposlenom, prema sektorima djelatnosti KD BiH 2010, Federacija BiH 2016.*)

5. Average monthly labour costs per employee, according to the groups of NACE Rev.2, Federation of B&H, 2016. *)

KM

Sektorii djelatnosti KD BiH 2010	Ukupni troškovi rada <i>Total labour costs</i>	Naknade zaposlenima <i>Compensation of employees</i>			Troškovi obrazovanja <i>Vocational training costs</i>	Ostali troškovi <i>Other expenditures</i>	Ostali porezi, doprinosi i izdaci <i>Other taxes, contributions and expenditures</i>	Minus: subvencije <i>Less: subsidies</i>	Groups NACE Rev.2
		Ukupno <i>Total</i>	Troškovi za plaće i naknade plaća <i>Costs for wages and salaries</i>	Socijalni doprinosi poslodavca <i>Employer's social contributions</i>					
Ukupno	1.750	1.740	1.560	180	3	5	4	2	Total
Industrijske djelatnosti	1.522	1.513	1.363	150	2	7	3	(3)	Industry
Uslužne djelatnosti	1.869	1.858	1.662	196	4	5	4	1	Services

*Troškovi rada po zaposlenom odnose se na broj zaposlenih preračunat na ekvivalent punog radnog v remena.

* Labour cost per employee refers to employees converted into full time employees.

6. Udio prosječnih mjesečnih troškova rada u ukupnim troškovima rada, prema sektorima djelatnosti KD BiH 2010

6. Share of average monthly labour costs in total labour costs, according to the group of NACE Rev.2.

Područja djelatnosti KD BiH 2010	Ukupni troškovi rada <i>Total labour costs</i>	Naknade zaposlenima <i>Compensation of employees</i>			Troškovi obrazovanja <i>Vocational training costs</i>	Ostali troškovi <i>Other expenditures</i>	Ostali porezi, doprinosi i izdaci <i>Other taxes, contributions and expenditures</i>	Minus: subvencije <i>Less: subsidies</i>	Sections NACE Rev.2
		Ukupno <i>Total</i>	Troškovi za plaće i naknade plaća <i>Costs for wages and salaries</i>	Socijalni doprinosi poslodavca <i>Employer's social contributions</i>					
Ukupno	100,0	99,4	89,1	10,3	0,2	0,3	0,2	0,1	Total
Industrijske djelatnosti	100,0	99,4	89,5	9,9	0,2	0,4	0,2	(0,2)	Industry
Uslužne djelatnosti	100,0	99,4	88,9	10,5	0,2	0,3	0,2	0,1	Services

7. Mjesečni prosjek plaćenih i izvršenih sati rada po zaposlenom, prema djelatnostima KD BiH 2010, Federacija BiH 2016.

7. Average monthly hours paid and hours actually worked per employee, according to the NACE Rev.2, Federation of B&H, 2016.

Područja djelatnosti KD BiH 2010	Plaćeni sati rada Paid hours	Izvršeni sati rada Performed hours	Udio izvršenih sati rada u plaćenim satima rada (plaćeni sati rada = 100) Share of hours performed in total hours paid (total hours paid=100)	Sections NACE Rev.2
UKUPNO	173	153	87,9	TOTAL
INDUSTRIJSKE DJELATNOSTI	173	154	88,8	INDUSTRY
B Vađenje ruda i kamena	166	140	84,7	Mining and quarrying
C Prerađivačka industrija	174	156	89,3	Manufacturing
D Proizvodnja i snabdijevanje električnom energijom, plinom, parom i klimatizacija	175	147	84,3	Electricity, gas, steam and air conditioning supply
E Snabdijevanje vodom; uklanjanje otpadnih voda, upravljanje otpadom, te djelatnosti sanacije okoliša	176	155	88,4	Water supply, sewerage, waste management and remediation activities
F Građevinarstvo	172	158	91,7	Construction
USLUŽNE DJELATNOSTI	174	152	87,5	SERVICES
G Trgovina na veliko i trgovina na malo; popravak motornih vozila i motocikla	172	156	90,7	Wholesale and retail trade, repair of motor vehicles and motorcycles
H Prijevoz i skladištenje	185	166	89,8	Transportation and storage
I Djelatnosti pružanja smještaja te pripreme i usluživanja hrane (hotelijerstvo i ugostiteljstvo)	168	157	93,7	Accommodation and food service activities
J Informacije i komunikacije	175	152	87,3	Information and communication
K Finansijske djelatnosti i djelatnosti osiguranja	174	148	85,1	Financial and insurance activities
L Poslovanje nekretninama	172	156	91,0	Real estate activities
M Stručne, naučne i tehničke djelatnosti	173	154	89,4	Professional, scientific and technical activities
N Administrativne i pomoćne uslužne djelatnosti	175	158	90,2	Administrative and support service activities
O Javna uprava i odbrana, obavezno socijalno osiguranje	174	146	84,1	Public administration and defense, compulsory social security
P Obrazovanje	173	147	84,8	Education
Q Djelatnosti zdravstvene i socijalne zaštite	171	145	84,7	Human health and social work activities
R Umjetnost, zabava i rekreacija	173	158	91,2	Arts, entertainment and recreation
S Ostale uslužne djelatnosti	174	154	88,3	Other service activities

METODOLOŠKE NAPOMENE

Istraživanje o troškovima rada provodi se u skladu sa regulativama EU: 530/1999, 1726/1999 i 1737/2005.

Cilj istraživanja o troškovima rada

Istraživanjem o troškovima rada (ITR) prikupljaju se podaci o isplaćenim plaćama i ostalim troškovima rada koje poslodavac plaća za zaposlene osobe, gledano sa aspekta troškova poslodavca, a ne sa aspekta primanja zaposlenih. Ovi podaci omogućavaju poslodavcima i kreatorima ekonomske politike uvid u stanje i strukturu troškova rada u Federaciji BiH.

Jedinica posmatranja i jedinica anketiranja

Jedinice posmatranja u ovom istraživanju su poslovni subjekti – pravne osobe čije je sjedište u Federaciji BiH. Podaci su prikupljeni za pravne osobe kao cjelinu, a ne prema pripadajućim jedinicama u sastavu.

Uzorak

Okvir za izbor uzorka za ovo istraživanje su pravne osobe iz Statističkog poslovnog registra, koje imaju 10 i više zaposlenih. Okvirom su obuhvaćene pravne osobe iz svih područja djelatnosti KD BiH 2010, osim područja A Poljoprivreda, šumarstvo i ribolov, što je u skladu sa regulativom EU.

Djelatnost O – Državna uprava i odbrana, obavezno socijano osiguranje, je obuhvaćena ITR istraživanjem za 2016. godinu, dok u prethodnim godinama nije bila uključena.

Okvir uzorka je stratifikovan prema pretežnoj djelatnosti pravne osobe na nivou oblasti KD BiH 2010 i prema veličini pravne osobe (prema broju zaposlenih).

Korištena je kombinovana metoda izbora pravnih osoba (stratifikovanog slučajnog uzorka i punog obuhvata), u zavisnosti od njihove veličine. Obuhvaćene su sve pravne osobe sa 50 i više zaposlenih, dok su ostale pravne osobe (od 10 do 49 zaposlenih) izabrane metodom slučajnog uzorka. Ukupna veličina uzorka za ITR 2016 je 2.476 pravnih osoba.

Stopa neodgovora

Stopa neodgovora za ITR 2016. je 10,3%. Od 2.476 pravnih osoba izabranih u uzorak, 254 nije odgovorilo.

Obuhvat istraživanja

Od izabranih pravnih osoba prikupljeni su podaci za sve zaposlene koji imaju zasnovan radni odnos na određeno ili neodređeno vrijeme, bez obzira da li rade puno ili kraće od punog radnog vremena, a primili su plaću za 2016. godinu. Nisu uključena primanja osoba angažovanih po osnovu ugovora o djelu ili autorskom ugovoru, putem omladinskih i studentskih servisa, te učenika i studenata na praksi. Istraživanjem o troškovima rada obuhvaćeni su samo isplaćeni troškovi rada za 2016. godinu. Obračunati a neisplaćeni troškovi rada za 2016. godinu, nisu obuhvaćeni ovim istraživanjem.

Troškovima rada nisu obuhvaćena primanja koja se odnose na refundiranu plaću ili refundiranu naknadu plaće.

Periodika prikupljanja podataka

Istraživanje o troškovima rada se provodi u četvorogodišnjoj dinamici, prema zahtjevima EU. Prvo istraživanje ove vrste u Federaciji BiH provedeno je za referentnu 2009. godinu.

Definicije

Ukupni troškovi rada iskazani su u bruto iznosu i obuhvaćaju: troškove za plaće i naknade plaća, socijalne doprinose poslodavca, troškove obrazovanja, druge troškove poslodavca, ostale poreze, doprinose i izdatke, umanjene za iznos subvencija za troškove rada.

NOTES OF METHODOLOGY

Labour Cost Survey is carried out in accordance with the EU Regulations No. 530/1999, 1726/1999 and 1737/2005.

The main goal of the survey

Labour Cost Survey obtains data on wages and salaries and other labour costs, paid by employer for employees. These data allow employers and economic policy makers insight into the level and structure of the labour cost in Federation BiH.

Observation unit

The observation units of this survey are legal entities whose headquarters are in Federation BiH. Data were collected for legal entities as a whole, and not according to the corresponding local units.

Sample

The sample frame for this survey are legal entities from Statistical Business Register that employs 10 or more employees. This frame includes legal entities from all sections of activities NACE Rev.2, except A Agriculture, forestry and fishing, what is in compliance with EU regulations.

Activity O - Public administration and defense, compulsory social security, is covered by LCS for 2016, while in previous years it was not included.

Sample frame was stratified according to the division of NACE Rev.2., and the size of the legal entity (on the basis of number of employees).

A combined method of selection of legal entities (stratified random sample and full coverage) was used, depending on their size. Legal entities with 50 or more employees were all included, while other entities (from 10 to 49 employees) were chosen on the basis of random sample method. The total sample size for LCS 2016 was 2,476 legal entities.

Non-response rate

Non-response rate for LCS 2016 was 10.3%. Out of 2,476 legal entities selected in sample, 254 did not respond.

Coverage

Data were collected for all employees from personnel records, irrespective of the type of employment (temporary or permanent) and duration of working hours (full time or part time), if they received salary for 2016. Labour cost of persons who work on the contract basis, contracts concluded with young people's or students' unions are not included. Data on labour cost collected with this survey refers on payed out labour cost, but not on accounted labour cost, not payed.

Labour costs do not cover refunded salaries or refunded compensations of salaries.

Periodicity of survey

Labour Cost Survey is carried out every four years, according to EU Regulations. The first LCS in Federation BiH was conducted for 2009. year.

Definitions

Total labour costs are expressed in gross amount and they cover: costs for wages and salaries for performed work and salary remuneration, employers' social contributions, vocational training costs, other expenditures, other taxes, contributions and expenditures, reduced by the amount of subsidies received for labour costs.

Naknade zaposlenima obuhvataju troškova za plaće i naknade plaća i socijalne doprinose poslodavca.

Troškovi za plaće i naknade plaća obuhvaćaju: **bruto plaće** (osnovne plaće, isplate po osnovu osobne poslovne uspješnosti ili poslovnog uspjeha preduzeća), **naknade bruto plaća** (za dane godišnjeg odmora, naknade za odsustvovanje sa posla za vrijeme državnih i vjerskih praznika i neradnih dana utvrđenih zakonom, naknade plaća za prekide u radu bez krivice zaposlenih), **ostale naknade** (topli obrok, prevoz, regres, jubilarne nagrade, naknade članova upravnog i nadzornog odbora ako su u radnom odnosu kod isplatioca i sl.), **plaćanja u naturi - proizvodima preduzeća** (isplate plaća u naturi i ostalih naknada u proizvodima preduzeća, stambeni smještaj zaposlenih, troškovi korištenja službenog automobila u privatne svrhe).

Socijalni doprinosi poslodavca obuhvaćaju: **zakonski propisane obavezne doprinose na teret poslodavca** (doprinosi na bruto plaće i naknade plaća) kao i **ostala socijalna davanja poslodavca** (naknade plaća za dane bolovanja na teret poslodavca, premije osiguranja zaposlenih, pomoć zaposlenima i njihovim porodicama, otpremnine za odlazak u penziju i otpremnine zaposlenim za čijim radom je prestala potreba).

Troškovi obrazovanja obuhvaćaju: troškove za obuke, kurseve, seminare, stručno usavršavanje i sl., a koji se plaćaju na teret poslodavca.

Drugi troškovi poslodavca obuhvaćaju: troškove za usluge zaštite na radu kao i troškove zapošljavanja novih zaposlenika (troškovi oglasa, konkursa i sl.).

Ostali porezi, doprinosi i izdaci obuhvaćaju: doprinose i poreze koje plaća poslodavac zato što ne zapošljava zakonski propisan broj osoba sa invaliditetom, doprinose i poreze za nepoštivanje odredaba zakona o radu, članarine tj. doprinose privrednim komorama, te ostale slične doprinose ili poreze.

Subvencije za troškove rada su iznos nepovratnih plaćanja od strane Vlade ili drugih organizacija usmjerenih isključivo za isplatu dijela ili ukupnih troškova rada. Subvencije su odbitna stavka od ukupnih troškova rada.

Plaćeni sati rada obuhvaćaju plaćene sate rada od strane poslodavca (izvršene i neizvršene), bez refundiranih sati rada (porodijsko odsustvo, bolovanje koje ne ide na teret poslodavca i sl.).

Izvršeni sati rada su dio ukupno plaćenih sati rada, i odnose se na stvarno odrađene (efektivne) sate u punom, kraćem ili dužem od punog radnog vremena kao i sate rada zaposlenih koji su bili na radnom mjestu, a nisu radili zbog kvara ili čišćenja mašina, pripreme ili čišćenja alata, trenutnog nedostatka posla, pisanja radnih izvještaja i dr.

Neizvršeni sati rada su dio ukupno plaćenih sati rada, a obuhvaćaju sate koje su zaposleni ostvarili na godišnjem odmoru, bolovanju koje ide na teret poslodavca, plaćenom odsustvu, sate po osnovu plaćenih državnih praznika i neradnih dana utvrđenih zakonom i druge neizvršene a plaćene sate rada od strane poslodavca.

Koeficijent varijacije (CV) je relativna mjera (postotak) pouzdanosti procjene i govori o širini intervala pouzdanosti.

Skraćenice i znakovi:

KD BiH 2010 klasifikacija djelatnosti
0 podatak je manji od 0,5
- nema pojave
*) znak za napomenu

() podatak je manje siguran, (10% ≤ CV < 20%)
(() podatak je nesiguran, (20% ≤ CV < 30%)

. podatak je različit od nule, ali se ne objavljuje jer je ekstremno nesiguran, (CV ≥ 30%)

Compensation of employees include costs for wages and salaries and employers' social contributions.

The costs for wages and salaries cover: gross wages (basic wages and salaries for performed work and time spent at work, bonuses), **payments for days not worked – salary remuneration** (for annual leave, public holidays and other days paid but not worked), **other payments** (for meal, transport, jubilee rewards, allowances for members of Steering Committee employed in organisation etc.), **wages and salaries in kind** (company products, staff housing, company cars).

Employers' social contributions cover: employers' actual social contributions (statutory - made compulsory by law, collectively agreed) **employers' imputed social contributions** (guaranteed remuneration in the event of sickness, grants for employees and their families, payments for retirement and payments to employees leaving the enterprise).

Vocational training costs paid by the employer cover expenditure on vocational training services and facilities, expenditure on participation in courses, the fees of instructors from outside the enterprise etc.

Other expenditure paid by employers cover expenditure for working clothes provided by the employer and recruitment costs (job advertisement costs, cost to the recruitment agencies etc.).

Other taxes, contributions and expenditures include: contributions and taxes paid by the employer because they do not employ the legally prescribed number of persons with disabilities, taxes for non-compliance with the provisions of the law on labor, membership fees, contribute to the chambers of commerce, and other similar contributions or taxes.

Subsidies for labor costs are the amount of non-refundable payments by the Government or other entities, aimed at the payment of all labor costs or part of them. Total labour costs are reduced by the amount of subsidies.

Paid hours cover total number of hours paid by the employer to all employees. These hours consist of the hours performed, and hours paid but not worked, without reimbursed hours (maternity leave, nursing, sick leave that are not paid by employer and similar).

Hours performed are the part of the total hours paid. These hours include hours performed in full time, part time and overtime, and hours when employees were at the workplace, and received earnings, but did not work, due to work and site preparation, breakdown or cleaning of machinery, accidents, temporary lack of work or writing a report.

Hours not performed, but were paid, cover annual leave, sick leave paid by the employer, other paid leave, public holidays and day-offs as prescribed by law, and other hours paid, but not worked.

Coefficient of variation (CV) is a relative measure (percent) of reliability estimates, and indicates the width of the confidence interval.

Abbreviations and symbols:

NACE Rev.2 Classification of Economic Activities
0 value is less than 0,5
- no occurrence
*) footnote

() less accurate estimation, (10% ≤ CV < 20%)
(() inaccurate estimation, (20% ≤ CV < 30%)

. not zero but extremely inaccurate estimation, (CV ≥ 30%)

Izdaje Federalni zavod za statistiku FBiH, 71000 Sarajevo, Zelenih beretki 26
Published by the Institute for Statistics of FBiH, 71000 Sarajevo, Zelenih beretki 26

Telefon/Phone: +387 (33) 20 64 52, Fax: +387 (33) 22 61 51
Elektronska pošta/E-mail: fedstat@fzs.ba, Internetska stranica/Web site: <http://www.fzs.ba>

Odgovara: Doc. dr. Emir Kremić, direktor
Person responsible: Assist. Prof. Dr. Emir Kremić, Director General

Saopćenje pripremili: Samka Avdić, Emina Šabanadžović
Prepared by: Samka Avdić, Emina Šabanadžović

Molimo korisnike da pri korištenju podataka navedu izvor
Users are kindly requested to state the source

Podaci iz ovog saopćenja objavljuju se na internetu
First Release data are published on the Internet