

SAOPĆENJE PRIOPĆENJE FIRST RELEASE



GODINA / YEAR VIII

SARAJEVO, 11. 11. 2016.

BROJ / NUMBER: 21.1.1

ANKETA O RADNOJ SNAZI 2016 – konačni rezultati LABOUR FORCE SURVEY 2016 – final data

Podaci objavljeni u ovom saopćenju dobijeni su na osnovu provedene Ankete o radnoj snazi (ARS) u aprilu 2016. godine.

Statističke institucije u Bosni i Hercegovini provode Anketu o radnoj snazi od 2006. godine, jedanput godišnje.

Anketni podaci se prikupljaju direktnim anketiranjem osoba, članova domaćinstava/kućanstava koja su izabrana u uzorak.

Metodološke postavke Ankete zasnivaju se na preporukama i definicijama Međunarodne organizacije rada (MOR) i zahtjevima Statističkog ureda EU (EUROSTAT), čime je osigurana međunarodna uporedivost podataka u ovoj oblasti statistike.

Glavni cilj ove Ankete je dobijanje podataka o tri osnovna, međusobno isključiva kontingenta stanovništva starog 15 i više godina: zaposlenih, nezaposlenih i neaktivnih.

Anketa je u 2016. godini provedena na uzorku od 6.121 domaćinstva/kućanstva na područja Federacije BiH. Anketirane su sve osobe u uzorkom izabranim domaćinstvima/kućanstvima.

Anketom su prikupljeni podaci o ekonomskoj aktivnosti i ostalim karakteristikama stanovništva za 4.684 domaćinstva/kućanstva. Stopa neodziva iznosila je 23,5%.

Prema dobijenim podacima radnu snagu (ekonomski aktivno stanovništvo) u Federaciji BiH, činilo je 645.000 osoba, dok je broj neaktivnih osoba bio 928.000. U okviru radne snage bilo je 480.000 zaposlenih i 165.000 nezaposlenih osoba.

Stopa aktivnosti u 2016. godini je 41,0%, stopa zaposlenosti je 30,5% i stopa nezaposlenosti je 25,6%.
Stopa zaposlenosti u starosnoj dobi od 20 do 64 godine iznosila je 41,8%.

The data presented in this press release were obtained through the Labour Force Survey (LFS) carried out in April 2016.

Statistical Institutions in BiH have conducted Labour Force Survey since 2006, once a year.

Survey data were collected in direct interviews, from persons, members of households randomly selected in the sample.

Methodological principles behind the Survey are based on the recommendations and definitions of the International Labour Organization - ILO and requirements of the European Statistical Office - EUROSTAT, which set the standards for the international comparability of data in area of labour statistics.

The main goal of this Survey is to provide data on three main, mutually exclusive segments of population, aged 15 years and more: employed, unemployed and inactive.

The Survey in 2016 was conducted on a sample of 6.121 household at the Federation BiH. Interview was carried out with all individuals usually living in the selected households.

Data related to economic activity and other characteristics of target population and were collected from 4.684 households. Non-response rate was 23,5%.

According to collected data, the labor force (economically active population) in the Federation BiH, was consisted 645.000 persons, while the number of inactive persons was 928.000. Inside the labor force there were 480.000 persons in employment and 165.000 unemployed persons.

*The activity rate for the 2016 was 41.0%, the employment rate was 30.5% and unemployment rate was 25.6%.
The unemployment rate in the age group 20-64 years was 41.8%.*

1. Osnovne karakteristike stanovništva prema aktivnosti i spolu

Principal population characteristics by activity and sex

(000)

	Ukupno / Total			Muški / Male			Ženski / Female		
	2014	2015	2016	2014	2015	2016	2014	2015	2016
1. Ukupno stanovništvo (3+6+7)	1.922	1.905	1.811	933	932	881	989	972	930
<i>Total population (3+6+7)</i>									
2. Radno sposobno stanovništvo	1.642	1.645	1.573	792	802	760	850	843	813
<i>Working age population</i>									
3. Radna snaga (4+5)	691	700	645	428	433	405	264	267	240
<i>Labour force (4+5)</i>									
4. Zaposleni	495	496	480	317	316	313	178	181	167
<i>Persons in employment</i>									
5. Nezaposleni	196	204	165	110	117	93	86	87	72
<i>Unemployed persons</i>									
6. Neaktivni	950	944	928	364	369	354	586	576	574
<i>Inactive persons</i>									
7. Lica mlađa od 15 godina	281	260	238	142	130	121	139	130	117
<i>Persons less than 15 years</i>									
8. Lica 15-64 godina	1.327	1.329	1.257	658	668	629	669	660	628
<i>Persons 15-64 years</i>									
Stopa / Rates (%)									
Stopa aktivnosti	42,1	42,6	41,0	54,0	54,0	53,4	31,0	31,7	29,5
<i>Activity rate</i>									
Stopa zaposlenosti (15+)	30,2	30,2	30,5	40,1	39,4	41,1	20,9	21,4	20,6
<i>Employment rate (15+)</i>									
Stopa zaposlenosti (15-64)	36,9	37,1	37,8	47,7	46,8	49,2	26,4	27,2	26,4
<i>Employment rate (15-64)</i>									
Stopa zaposlenosti (20-64)	41,4	41,0	41,8	53,7	52,1	54,4	29,4	30,0	29,1
<i>Employment rate (20-64)</i>									
Stopa nezaposlenosti (15+)	28,4	29,1	25,6	25,7	27,1	22,9	32,7	32,4	30,1
<i>Unemployment rate (15+)</i>									
Stopa nezaposlenosti (15-64)	28,6	29,2	25,7	25,9	27,2	23,0	32,8	32,5	30,2
<i>Unemployment rate (15-64)</i>									
Stopa nezaposlenosti (20-64)	27,1	27,7	24,5	24,6	25,7	21,8	31,2	30,9	29,0
<i>Unemployment rate (20-64)</i>									
Udio stanovništva ispod 15 godina	14,6	13,7	13,1	15,2	14,0	13,8	14,1	13,3	12,5
<i>Share of population under 15 age</i>									
Udio stanovništva 15-64 godina	69,0	69,8	69,4	70,5	71,7	71,4	67,6	67,9	67,5
<i>Share of population 15-64 age</i>									

2. Radno sposobno stanovništvo prema aktivnosti, starosnim grupama i spolu

Working age population by activity, age groups and sex

(000)

	Radno sposobno stanovništvo <i>Working age population</i>			Radna snaga / <i>Labour force</i>									Neaktivne osobe <i>Inactive persons</i>		
				ukupno <i>Total</i>			zaposlene osobe <i>Employed persons</i>			nezaposlene osobe <i>Unemployed persons</i>					
	2014	2015	2016	2014	2015	2016	2014	2015	2016	2014	2015	2016	2014	2015	2016
Ukupno / Total															
Ukupno / Total	1.642	1.645	1.573	691	700	645	495	496	480	196	204	165	950	944	928
15 - 24	271	262	246	78	85	73	27	30	33	51	55	40	193	177	173
25 - 49	625	627	561	441	447	389	323	325	291	118	122	98	184	180	171
50 - 64	430	440	450	167	164	177	140	138	151	27	26	(26)	263	276	273
65+	315	316	316	(5)	((4))	(5)	(5)	((4))	((5))	.	.	.	310	312	311
15-64	1.327	1.329	1.257	686	696	639	490	492	475	196	203	164	641	633	618
Muški / Male															
Ukupno / Total	792	802	760	428	433	405	317	316	313	110	117	93	364	369	354
15 - 24	140	140	130	48	54	49	17	20	23	30	34	26	92	86	81
25 - 49	315	315	281	267	271	237	203	203	187	64	68	50	48	44	44
50 - 64	203	213	218	109	105	116	93	90	100	(16)	(15)	(16)	94	108	102
65+	134	134	131	(4)	((3))	((3))	(4)	((3))	((3))	.	.	.	130	131	127
15-64	658	668	629	424	430	402	314	313	309	110	117	93	234	238	227
Ženski / Female															
Ukupno / Total	850	843	813	264	267	240	178	181	167	86	87	72	586	576	574
15 - 24	132	122	117	30	31	24	(10)	(10)	(10)	21	21	(14)	101	91	93
25 - 49	310	312	280	175	176	152	120	122	104	55	54	48	136	135	127
50 - 64	227	227	232	58	58	61	47	48	51	(11)	(11)	(10)	169	169	171
65+	181	182	185	.	.	((2))	.	.	((2))	.	.	.	180	181	183
15-64	669	660	628	263	266	237	177	179	166	86	86	72	406	395	391
Struktura / Structure (%)															
Ukupno / Total															
Ukupno / Total	100,0	100,0	100,0	100,0	100,0	100,0	100,0	100,0	100,0	100,0	100,0	100,0	100,0	100,0	100,0
15 - 24	16,5	16,0	15,6	11,3	12,2	11,3	5,5	6,0	6,8	26,0	27,2	24,3	20,3	18,7	18,7
25 - 49	38,1	38,1	35,7	63,8	63,8	60,4	65,2	65,4	60,6	60,3	59,9	59,6	19,4	19,0	18,5
50 - 64	26,2	26,7	28,6	24,1	23,4	27,5	28,3	27,8	31,5	13,5	12,7	15,8	27,7	29,2	29,4
65+	19,2	19,2	20,1	(0,7)	((0,6))	(0,8)	(1,0)	((0,8))	((1,0))	.	.	.	32,6	33,0	33,5
15-64	80,8	80,8	79,9	99,3	99,4	99,2	99,0	99,2	99,0	99,9	99,8	99,7	67,4	67,0	66,5
Muški / Male															
Ukupno / Total	100,0	100,0	100,0	100,0	100,0	100,0	100,0	100,0	100,0	100,0	100,0	100,0	100,0	100,0	100,0
15 - 24	17,6	17,5	17,1	11,2	12,5	12,1	5,5	6,3	7,2	27,5	29,1	28,5	25,3	23,4	22,8
25 - 49	39,8	39,3	37,0	62,4	62,5	58,5	64,0	64,3	59,8	57,8	57,7	53,9	13,3	12,0	12,5
50 - 64	25,7	26,6	28,7	25,5	24,3	28,6	29,3	28,6	31,9	14,5	13,0	17,5	25,8	29,2	28,8
65+	16,9	16,7	17,2	(0,9)	((0,7))	((0,8))	(1,2)	((0,8))	((1,0))	.	.	.	35,6	35,4	36,0
15-64	83,1	83,3	82,8	99,1	99,3	99,2	98,8	99,2	99,0	99,9	99,8	99,9	64,4	64,6	64,0
Ženski / Female															
Ukupno / Total	100,0	100,0	100,0	100,0	100,0	100,0	100,0	100,0	100,0	100,0	100,0	100,0	100,0	100,0	100,0
15 - 24	15,5	14,5	14,3	11,5	11,7	9,9	(5,5)	(5,5)	(6,1)	24,1	24,7	18,9	17,3	15,7	16,2
25 - 49	36,5	37,0	34,4	66,2	66,0	63,6	67,4	67,5	62,2	63,6	62,9	67,0	23,1	23,5	22,2
50 - 64	26,7	26,9	28,5	21,9	21,8	25,6	26,6	26,4	30,7	(12,2)	(12,3)	(13,6)	28,8	29,3	29,8
65+	21,3	21,6	22,8	.	.	((0,9))	.	.	((1,0))	.	.	.	30,8	31,4	31,9
15-64	78,7	78,4	77,2	99,6	99,5	99,1	99,4	99,3	99,0	99,9	99,9	99,6	69,2	68,6	68,1

3. Mjere aktivnosti stanovništva prema starosnim grupama i spolu

Measures of the population activity of the by age groups and sex

(%)

	Stopa aktivnosti Activity rate			Stopa zaposlenosti Employment rate			Stopa nezaposlenosti Unemployment rate		
	2014	2015	2016	2014	2015	2016	2014	2015	2016
Ukupno / Total									
Ukupno / Total	42,1	42,6	41,0	30,2	30,2	30,5	28,4	29,1	25,6
15 - 24	28,8	32,6	29,6	10,0	11,4	13,3	65,3	64,9	55,1
25 - 49	70,6	71,3	69,4	51,6	51,8	51,9	26,8	27,3	25,2
50 - 64	38,8	37,2	39,4	32,6	31,3	33,6	15,9	15,8	14,7
65+	(1,6)	((1,4))	(1,7)	(1,5)	((1,2))	((1,6))	.	.	.
Muški / Male									
Ukupno / Total	54,0	54,0	53,4	40,1	39,4	41,1	25,7	27,1	22,9
15 - 24	34,1	38,5	37,8	12,4	14,2	17,4	63,6	63,1	54,0
25 - 49	84,6	85,9	84,3	64,5	64,4	66,5	23,8	25,0	21,1
50 - 64	53,7	49,5	53,2	45,8	42,3	45,8	14,7	14,4	(14,0)
65+	(2,9)	((2,2))	((2,6))	(2,8)	((2,0))	((2,5))	.	.	.
Ženski / Female									
Ukupno / Total	31,0	31,7	29,5	20,9	21,4	20,6	32,7	32,4	30,1
15 - 24	23,1	25,7	20,4	(7,4)	(8,2)	(8,7)	68,1	68,1	57,3
25 - 49	56,3	56,5	54,5	38,6	39,1	37,2	31,5	30,9	31,7
50 - 64	25,4	25,7	26,4	20,8	21,0	22,2	(18,2)	(18,3)	(16,0)
65+	.	.	((1,1))	.	.	((0,9))	.	.	.

4. Radno sposobno stanovništvo prema najvišoj završenoj školskoj spremi i spolu

Working age population by the highest level of education attained and sex

(000)

	Ukupno / Total			Muški / Male			Ženski / Female		
	2014	2015	2016	2014	2015	2016	2014	2015	2016
Ukupno / Total	1.642	1.645	1.573	792	802	760	850	843	813
Osnovna škola i manje <i>Primary school and lower</i>	668	635	585	227	217	189	441	417	396
Srednja škola <i>Secondary school</i>	807	847	825	480	503	489	327	344	336
Viša, visoka škola, magisterij, doktorat <i>College, university, masters, doctoral degrees</i>	167	163	163	85	82	82	82	82	81

Struktura / Structure (%)

Ukupno / Total	100,0	100,0	100,0	100,0	100,0	100,0	100,0	100,0	100,0
Osnovna škola i manje <i>Primary school and lower</i>	40,7	38,6	37,2	28,7	27,1	24,9	51,8	49,5	48,6
Srednja škola <i>Secondary school</i>	49,2	51,5	52,5	60,6	62,7	64,4	38,5	40,8	41,4
Viša, visoka škola, magisterij, doktorat <i>College, university, masters, doctoral degrees</i>	10,2	9,9	10,4	10,7	10,2	10,8	9,7	9,7	10,0

5. Radna snaga prema najvišoj završenoj školskoj spremi i spolu

Labour force by the highest level of education attained and sex

(000)

	Ukupno / Total			Muški / Male			Ženski / Female		
	2014	2015	2016	2014	2015	2016	2014	2015	2016
Ukupno / Total	691	700	645	428	433	405	264	267	240
Osnovna škola i manje <i>Primary school and lower</i>	110	105	86	61	61	48	49	44	38
Srednja škola <i>Secondary school</i>	459	475	441	306	315	300	153	160	141
Viša, visoka škola, magisterij, doktorat <i>College, university, masters, doctoral degrees</i>	122	120	118	60	57	58	62	63	61

Struktura / Structure (%)

Ukupno / Total	100,0	100,0	100,0	100,0	100,0	100,0	100,0	100,0	100,0
Osnovna škola i manje <i>Primary school and lower</i>	15,9	15,0	13,3	14,4	14,0	11,8	18,5	16,5	15,7
Srednja škola <i>Secondary school</i>	66,4	67,9	68,4	71,5	72,7	74,0	58,0	60,1	58,9
Viša, visoka škola, magisterij, doktorat <i>College, university, masters, doctoral degrees</i>	17,7	17,1	18,4	14,1	13,3	14,2	23,5	23,4	25,4

6. Zaposleni prema statusu u zaposlenosti i spolu

Persons in employment by employment status and sex

(000)

	Ukupno / Total			Muški / Male			Ženski / Female		
	2014	2015	2016	2014	2015	2016	2014	2015	2016
Zaposleni / Persons in employment	495	496	480	317	316	313	178	181	167
Zaposlenici / Employees	413	409	394	261	255	250	152	155	144
Samozaposleni / Self-employed	74	77	77	54	57	59	20	(20)	(18)
Neplaćeni pomažući članovi Unpaid family workers	((8))	(10)	((8))	.	((4))	((3))	((5))	((6))	((5))

Struktura / Structure (%)

Zaposleni / Persons in employment	100,0	100,0	100,0	100,0	100,0	100,0	100,0	100,0	100,0
Zaposlenici / Employees	83,4	82,5	82,2	82,1	80,7	80,1	85,8	85,7	86,1
Samozaposleni / Self-employed	15,0	15,5	16,1	17,1	18,0	18,9	11,3	11,2	10,8
Neplaćeni pomažući članovi Unpaid family workers	((1,6))	(2,0)	((1,7))	.	((1,3))	((1,0))	((3,0))	((3,2))	((3,1))

7. Zaposleni prema grupama područja djelatnosti¹⁾ i spolu

Persons in employment by groups of sections of economic activities¹⁾ and sex

(000)

	Ukupno / Total			Muški / Male			Ženski / Female		
	2014	2015	2016	2014	2015	2016	2014	2015	2016
Ukupno / Total	495	496	480	317	316	313	178	181	167
Poljoprivredne / Agriculture	(44)	53	51	(30)	36	37	(15)	(16)	(14)
Nepoljoprivredne / Industry	169	162	164	136	127	131	32	35	33
Uslužne djelatnosti / Services	282	282	265	152	152	145	131	130	120

Struktura / Structure (%)

Ukupno / Total	100,0	100,0	100,0	100,0	100,0	100,0	100,0	100,0	100,0
Poljoprivredne / Agriculture	9,0	10,6	10,6	(9,3)	11,5	11,8	(8,3)	(9,1)	(8,5)
Nepoljoprivredne / Industry	34,0	32,6	34,2	43,0	40,3	42,0	18,1	19,2	19,6
Uslužne djelatnosti / Services	57,0	56,8	55,2	47,7	48,2	46,2	73,6	71,8	71,9

¹⁾ grupe područja djelatnosti (KD BiH 2010): poljoprivredne (A), nepoljoprivredne (B,C,D,E,F), uslužne (G,H,I,J,K,L,M,N,O,P,Q,R,S,T,U)

¹⁾ groups of activity's section (NACE Rev 2): agriculture (A), industry(B,C,D,E,F), services (G,H,I,J,K,L,M,N,O,P,Q,R,S,T,U)

8. Zaposleni s punim i kraćim od punog radnog vremena prema grupama područja djelatnosti¹⁾ i spolu

Persons in employment - full time or part time - by groups of sections of economic activities¹⁾ and sex

(000)

	Ukupno / Total			Muški / Male			Ženski / Female		
	2014	2015	2016	2014	2015	2016	2014	2015	2016
Ukupno / Total	495	496	480	317	316	313	178	181	167
Puno radno vrijeme / Full time	460	460	446	296	295	293	164	165	153
Kraće od punog radnog vremena / Part time	(35)	36	(34)	(22)	(21)	(19)	(13)	(15)	(15)
Poljoprivredne djelatnosti / Agriculture	(44)	53	51	(30)	36	37	(15)	(16)	(14)
Puno radno vrijeme / Full time	(31)	(38)	34	(21)	(27)	28	(10)	(11)	(7)
Kraće od punog radnog vremena / Part time	((13))	(15)	(17)	((8))	(9)	(9)	((5))	((6))	((8))
Nepoljoprivredne djelatnosti / Industry	169	162	164	136	127	131	32	35	33
Puno radno vrijeme / Full time	161	155	158	130	122	127	31	33	31
Kraće od punog radnog vremena / Part time	(7)	(6)	(6)	(6)	(5)	((4))	.	.	((2))
Uslužne djelatnosti / Services	282	282	265	152	152	145	131	130	120
Puno radno vrijeme / Full time	268	267	254	144	145	139	123	122	115
Kraće od punog radnog vremena / Part time	(14)	(15)	(11)	(7)	(7)	(6)	(7)	(8)	(5)

Struktura / Structure (%)

Ukupno / Total	100,0	100,0	100,0	100,0	100,0	100,0	100,0	100,0	100,0
Puno radno vrijeme / Full time	92,9	92,7	92,9	93,1	93,4	93,8	92,5	91,5	91,3
Kraće od punog radnog vremena / Part time	7,1	7,3	(7,1)	(6,9)	(6,6)	(6,2)	(7,5)	(8,5)	(8,7)
Poljoprivredne djelatnosti / Agriculture	100,0	100,0	100,0	100,0	100,0	100,0	100,0	100,0	100,0
Puno radno vrijeme / Full time	69,8	71,9	67,3	71,5	75,2	75,2	66,3	64,5	(47,0)
Kraće od punog radnog vremena / Part time	(30,2)	(28,1)	(32,7)	(28,5)	(24,8)	(24,8)	(33,7)	(35,5)	(53,0)
Nepoljoprivredne djelatnosti / Industry	100,0	100,0	100,0	100,0	100,0	100,0	100,0	100,0	100,0
Puno radno vrijeme / Full time	95,7	96,1	96,3	95,5	96,3	96,6	96,6	95,5	95,1
Kraće od punog radnog vremena / Part time	(4,3)	(3,9)	(3,7)	(4,5)	(3,7)	((3,4))	.	.	((4,9))
Uslužne djelatnosti / Services	100,0	100,0	100,0	100,0	100,0	100,0	100,0	100,0	100,0
Puno radno vrijeme / Full time	94,9	94,6	95,7	95,3	95,2	96,0	94,4	93,9	95,5
Kraće od punog radnog vremena / Part time	(5,1)	(5,4)	(4,3)	(4,7)	(4,8)	(4,0)	(5,6)	(6,1)	(4,5)

¹⁾ grupe područja djelatnosti (KD BiH 2010): poljoprivredne (A), nepoljoprivredne (B,C,D,E,F), uslužne (G,H,I,J,K,L,M,N,O,P,Q,R,S,T,U)

¹⁾ groups of activity's section (NACE Rev 2): agriculture (A), industry (B,C,D,E,F), services (G,H,I,J,K,L,M,N,O,P,Q,R,S,T,U)

9. Zaposleni prema najvišoj završenoj školskoj spremi i spolu
Persons in employment by the highest level of education attained and sex

(000)

	Ukupno / Total			Muški / Male			Ženski / Female		
	2014	2015	2016	2014	2015	2016	2014	2015	2016
Ukupno / Total	495	496	480	317	316	313	178	181	167
Osnovna škola i manje <i>Primary school and lower</i>	69	69	60	41	40	35	28	29	25
Srednja škola <i>Secondary school</i>	325	328	324	225	226	228	100	101	97
Viša, visoka škola, magisterij, doktorat <i>College, university, masters, doctoral degrees</i>	102	100	96	52	49	50	49	50	46

Struktura / Structure (%)

Ukupno / Total	100,0	100,0	100,0	100,0	100,0	100,0	100,0	100,0	100,0
Osnovna škola i manje <i>Primary school and lower</i>	13,9	13,9	12,5	12,8	12,7	11,3	15,8	16,2	14,7
Srednja škola <i>Secondary school</i>	65,6	66,0	67,5	70,7	71,7	72,9	56,4	56,0	57,6
Viša, visoka škola, magisterij, doktorat <i>College, university, masters, doctoral degrees</i>	20,5	20,1	20,0	16,5	15,6	15,9	27,8	27,9	27,6

10. Prosjek uobičajenih sedmičnih sati rada na glavnom poslu prema grupama područja djelatnosti¹⁾ i spolu
Average hours usually worked per week on main job by groups of sections of economic activities¹⁾ and sex

	Ukupno / Total			Muški / Male			Ženski / Female		
	2014	2015	2016	2014	2015	2016	2014	2015	2016
Ukupno / Total	42,4	42,1	42,4	42,8	42,8	43,2	41,5	40,8	41,0
Poljoprivredne djelatnosti / <i>Agriculture</i>	40,7	40,5	41,4	41,6	41,8	43,2	38,7	37,7	36,8
Nepoljoprivredne djelatnosti / <i>Industry</i>	43,3	43,5	44,0	43,4	43,9	44,4	43,2	41,8	42,3
Uslužne djelatnosti / <i>Services</i>	42,0	41,6	41,7	42,6	42,2	42,1	41,4	41,0	41,2

¹⁾ grupe područja djelatnosti (KD BiH 2010): poljoprivredne (A), nepoljoprivredne (B,C,D,E,F), uslužne (G,H,I,J,K,L,M,N,O,P,Q,R,S,T,U)

¹⁾ groups of activity's section (NACE Rev 2): agriculture (A), industry (B,C,D,E,F), services (G,H,I,J,K,L,M,N,O,P,Q,R,S,T,U)

11. Nezaposleni prema najvišoj završenoj školskoj spremi i spolu

Unemployed persons by the highest education level attained and sex

(000)

	Ukupno / Total			Muški / Male			Ženski / Female		
	2014	2015	2016	2014	2015	2016	2014	2015	2016
Ukupno / Total	196	204	165	110	117	93	86	87	72
Osnovna škola i manje <i>Primary school and lower</i>	41	36	26	(21)	(21)	(13)	(21)	(15)	(13)
Srednja škola <i>Secondary school</i>	134	148	117	81	88	72	53	59	45
Viša, visoka škola, magisterij, doktorat <i>College, university, masters, doctoral degrees</i>	21	20	22	(8)	(8)	(8)	(13)	(12)	(14)

Struktura / Structure (%)

Ukupno / Total	100,0	100,0	100,0	100,0	100,0	100,0	100,0	100,0	100,0
Osnovna škola i manje <i>Primary school and lower</i>	21,1	17,4	15,6	18,8	17,5	(13,8)	23,9	(17,3)	18,0
Srednja škola <i>Secondary school</i>	68,3	72,5	70,8	74,0	75,4	77,7	61,2	68,6	62,0
Viša, visoka škola, magisterij, doktorat <i>College, university, masters, doctoral degrees</i>	10,6	10,0	13,6	(7,2)	(7,0)	(8,6)	(14,9)	14,1	(20,1)

12. Stope nezaposlenosti prema najvišoj završenoj školskoj spremi i spolu

Unemployment rates by the highest level of education attained and sex

(%)

	Ukupno / Total			Muški / Male			Ženski / Female		
	2014	2015	2016	2014	2015	2016	2014	2015	2016
Ukupno / Total	28,4	29,1	25,6	25,7	27,1	22,9	32,7	32,4	30,1
Osnovna škola i manje <i>Primary school and lower</i>	37,5	33,9	30,1	33,8	33,9	26,6	42,3	33,9	34,5
Srednja škola <i>Secondary school</i>	29,2	31,1	26,5	26,6	28,1	24,0	34,5	37,0	31,6
Viša, visoka škola, magisterij, doktorat <i>College, university, masters, doctoral degrees</i>	17,0	17,1	18,9	(13,2)	(14,4)	(13,8)	20,7	(19,5)	23,8

13. Nezaposleni prema trajanju nezaposlenosti i spolu
Unemployed persons by duration of unemployment and sex

(000)

	Ukupno / Total			Muški / Male			Ženski / Female		
	2014	2015	2016	2014	2015	2016	2014	2015	2016
Ukupno / Total	196	204	165	110	117	93	86	87	72
manje od 12 mjeseci / less than 12 months	31	37	27	17	21	(16)	15	(16)	(12)
od 12 do 59 mjeseci / 12-59 months	81	91	72	46	53	42	34	38	30
60 i više mjeseci / 60 months and more	84	75	64	47	43	35	37	32	30
Struktura / Structure (%)									
Ukupno / Total	100,0	100,0	100,0	100,0	100,0	100,0	100,0	100,0	100,0
manje od 12 mjeseci / less than 12 months	15,8	17,9	16,5	15,4	17,6	16,7	17,4	18,4	(16,3)
od 12 do 59 mjeseci / 12-59 months	41,3	44,4	43,9	41,8	45,1	45,6	39,5	43,4	41,8
60 i više mjeseci / 60 months and more	42,8	36,9	38,9	42,7	36,7	37,2	43,0	37,2	41,0

14. Neaktivne osobe prema najvišoj završenoj školskoj spremi i spolu
Inactive persons by the highest level of education attained and sex

(000)

	Ukupno / Total			Muški / Male			Ženski / Female		
	2014	2015	2016	2014	2015	2016	2014	2015	2016
Ukupno / Total	950	944	928	364	369	354	586	576	574
Osnovna škola i manje <i>Primary school and lower</i>	558	530	499	166	157	141	392	373	358
Srednja škola <i>Secondary school</i>	348	371	384	174	188	189	174	183	195
Viša, visoka škola, magisterij, doktorat <i>College, university, masters, doctoral degrees</i>	44	43	45	24	24	24	20	19	21
Struktura / Structure (%)									
Ukupno / Total	100,0	100,0	100,0	100,0	100,0	100,0	100,0	100,0	100,0
Osnovna škola i manje <i>Primary school and lower</i>	58,7	56,1	53,8	45,6	42,5	39,8	66,8	64,8	62,4
Srednja škola <i>Secondary school</i>	36,6	39,3	41,4	47,7	50,9	53,4	29,8	31,9	34,0
Viša, visoka škola, magisterij, doktorat <i>College, university, masters, doctoral degrees</i>	4,7	4,6	4,8	6,7	6,6	6,8	3,4	3,3	3,6

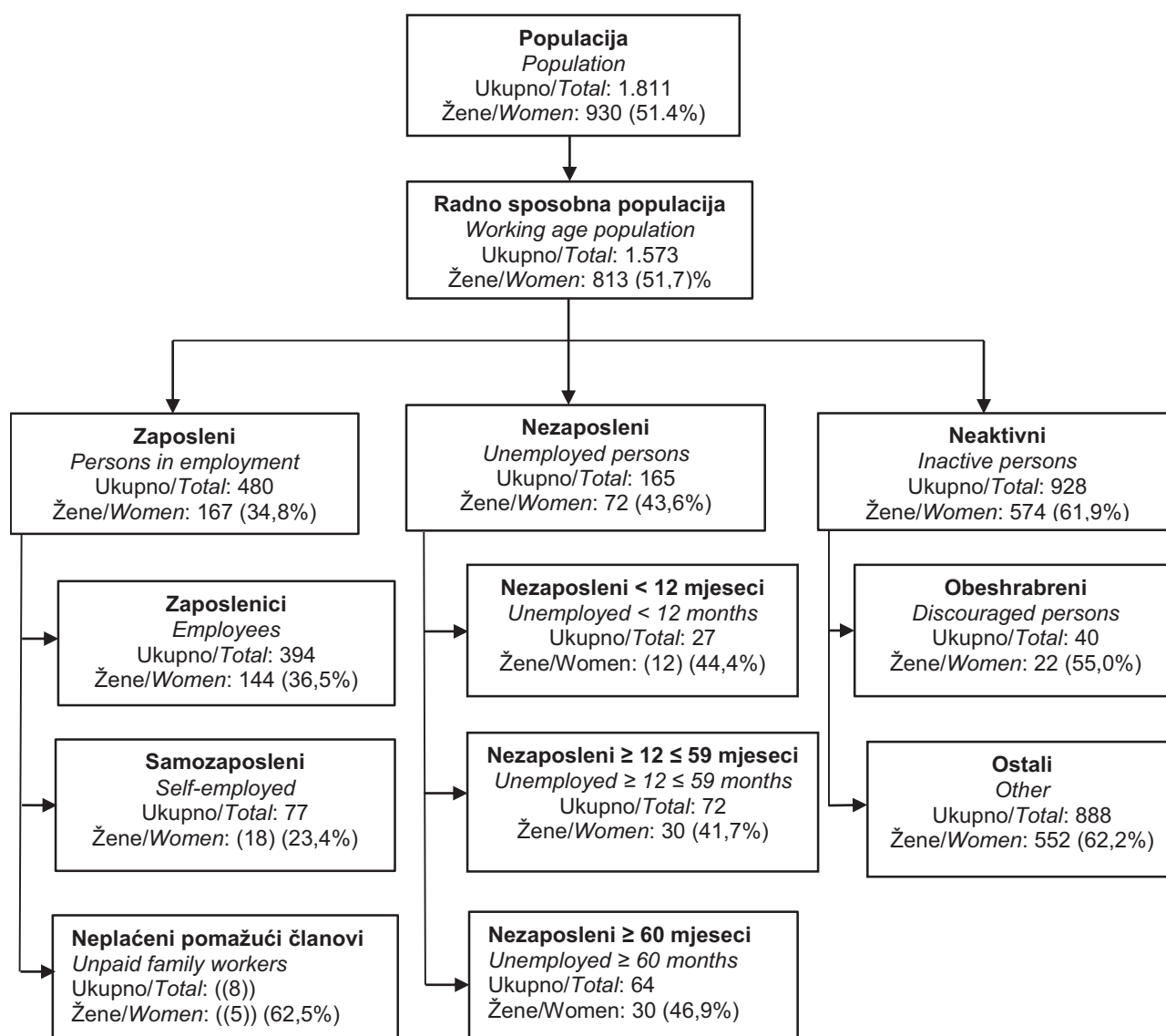
15. Obeshrabrene neaktivne osobe prema spolu

Discouraged inactive persons by sex

(000)

Godina Year	Ukupno / Total		Muški / Male		Ženski / Female	
	Neaktivni Inactive	Od toga obeshrabreni <i>Discouraged inactive out of the number of inactive persons</i>	Neaktivni Inactive	Od toga obeshrabreni <i>Discouraged inactive out of the number of inactive persons</i>	Neaktivni Inactive	Od toga obeshrabreni <i>Discouraged inactive out of the number of inactive persons</i>
2014	950	48	364	(24)	586	25
2015	944	43	369	(17)	576	(26)
2016	928	40	354	(18)	574	22
Struktura / Structure (%)						
2014	100,0	5,1	100,0	6,5	100,0	4,2
2015	100,0	4,5	100,0	(4,6)	100,0	(4,5)
2016	100,0	4,3	100,0	(5,0)	100,0	3,8

Stanovništvo prema aktivnosti u 2016. godini u hiljadama/tisućama
Population by activity in 2016 in thousands



Aneks I / Appendix I

Intervali povjerljivosti osnovnih karakteristika stanovništva prema aktivnosti

Confidentiality intervals for principal characteristics of the population by activity

(000)

	Procjena <i>Estimation</i>			Standardna devijacija <i>Std. dev</i>			Donja 95% granica povjerljivosti <i>Lower 95% CL</i>			Gornja 95% granica povjerljivosti <i>Upper 95% CL</i>			Koeficijent varijacije % <i>Coef. of Variation %</i>		
	2014	2015	2016	2014	2015	2016	2014	2015	2016	2014	2015	2016	2014	2015	2016
1. Ukupno stanovništvo (3+6+7) <i>Total population (3+6+7)</i>	1.922	1.905	1.811	62	64	60	1.800	1.778	1.693	2.045	2.031	1.928	3,2	3,4	3,3
2. Radno sposobno stanovništvo <i>Working age population</i>	1.642	1.645	1.573	52	54	51	1.540	1.538	1.473	1.744	1.751	1.673	3,2	3,3	3,2
3. Radna snaga (4+5) <i>Labour force (4+5)</i>	691	700	645	25	27	25	642	647	596	740	754	694	3,6	3,9	3,9
4. Zaposleni <i>Employed persons</i>	495	496	480	19	20	19	458	457	443	532	535	517	3,8	4,0	3,9
5. Nezaposleni <i>Unemployed persons</i>	196	204	165	9	11	10	178	182	146	215	225	184	4,8	5,4	5,8
6. Neaktivni <i>Inactive</i>	950	944	928	30	30	29	891	885	871	1.010	1.004	985	3,2	3,2	3,1
7. Osobe mlađe od 15 godina <i>Persons under 15 year of age</i>	281	260	238	12	12	11	257	237	216	305	284	259	4,4	4,6	4,7
8. Osobe 15-64 godina <i>Persons 15-64 years</i>	1.327	1.329	1.257	46	47	44	1.236	1.236	1.170	1.418	1.422	1.344	3,5	3,6	3,5
Stope / Rates (%)															
Stopa aktivnosti <i>Activity rate</i>	42,1	42,6	41,0	0,6	0,6	0,6	41,0	41,4	39,8	43,2	43,8	42,2	1,3	1,4	1,5
Stopa zaposlenosti <i>Employment rate</i>	30,2	30,2	30,5	0,6	0,6	0,6	29,1	29,0	29,4	31,2	31,4	31,6	1,8	2,0	1,9
Stopa nezaposlenosti <i>Unemployment rate</i>	28,4	29,1	25,6	0,9	1,0	1,0	26,7	27,2	23,6	30,1	31,0	27,5	3,1	3,4	3,8

Anex II / Appendix II

Klasifikacija djelatnosti KD BiH 2010

Classification of activities NACE rev.2

Područje

Section

Poljoprivreda, šumarstvo i ribolov	A	<i>Agriculture, forestry and fishing</i>
Vađenje rude i kamena	B	<i>Mining and quarrying</i>
Prerađivačka industrija	C	<i>Manufacturing</i>
Proizvodnja i snabdijevanje električnom energijom, plinom, parom i klimatizacija	D	<i>Electricity, gas, steam and air-conditioning production and supply</i>
Snabdijevanje vodom, uklanjanje otpadnih voda, upravljanje otpadom i djelatnosti sanacije okoliša	E	<i>Water supply, sewerage, waste management and remediation activities</i>
Građevinarstvo	F	<i>Construction</i>
Trgovina na veliko i trgovina na malo, opravka motornih vozila i motocikala	G	<i>Wholesale and retail trade, repair of motor vehicles and motorcycles</i>
Prijevoz, skladištenje	H	<i>Transport, storage</i>
Djelatnosti pružanja smještaja, pripreme i posluživanja hrane, hotelijerstvo i ugostiteljstvo	I	<i>Accommodation and food service activities</i>
Informacije i komunikacije	J	<i>Information and communication</i>
Finansijske djelatnosti i djelatnosti osiguranja	K	<i>Financial and insurance activities</i>
Poslovanje nekretninama	L	<i>Real estate activities</i>
Stručne, naučne i tehničke djelatnosti	M	<i>Professional, scientific and technical activities</i>
Administrativne i pomoćne uslužne djelatnosti	N	<i>Administrative and support service activities</i>
Javna uprava i odbrana, obavezno socijalno osiguranje	O	<i>Public administration and defense, compulsory social security</i>
Obrazovanje	P	<i>Education</i>
Djelatnosti zdravstvene i socijalne zaštite	Q	<i>Human health and social work activities</i>
Umjetnost, zabava i rekreacija	R	<i>Arts, entertainment and recreation</i>
Ostale uslužne djelatnosti	S	<i>Other service activities</i>
Djelatnost domaćinstava/kućanstava kao poslodavca	T	<i>Private households with employed persons</i>
Djelatnosti eksteritorijalnih organizacija i organa	U	<i>Extra-territorial organizations and bodies</i>

METODOLOŠKA OBJAŠNENJA

Uvod

Podaci objavljeni u ovom saopćenju dobijeni su na osnovu provedenih Anketa o radnoj snazi (ARS) u 2014, 2015 i 2016. godini.

Statističke institucije u Bosni i Hercegovini provode Anketu o radnoj snazi od 2006. godine, jedanput godišnje, u proljeće.

Metodološke postavke Ankete zasnivaju se na preporukama i definicijama Međunarodne organizacije rada (MOR) i zahtjevima Statističkog ureda EU (EUROSTAT), čime je osigurana međunarodna uporedivost podataka u ovoj oblasti statistike. Osnovna regulativa EU koja reguliše organizaciju i provođenje Ankete o radnoj snazi je 577/98.

Rezultati istraživanja dati su u agregiranom obliku, čime je, u skladu sa odredbama Zakona o statistici Federacije BiH („Službene novine FBiH“ br. 63/03 i 9/09) obezbijedena tajnost individualnih podataka.

Polazeći od definicija, čijom se primjenom praćenje radne snage oslanja na MOR koncept radne snage, što je i zahtjev EU statističkog ureda, podatke iz Ankete nije metodološki ispravno porediti sa podacima koji se dobijaju iz drugih statističkih ili administrativnih izvora.

Anketom se mjeri ekonomska aktivnost stanovništva u kratkom razdoblju posmatranja od sedmicu/tjedan dana koja se naziva referentna sedmica/tjedan. Referentna sedmica/tjedan za Anketu o radnoj snazi u BiH određuje se svake godine u aprilu/travnju mjesecu, jer je ovo preporuka za sve zemlje koje provode anketu jedanput godišnje.

U 2016. godini referentna sedmica/tjedan je bila od 4. do 10. aprila/travnja.

Cilj ankete o radnoj snazi

Anketa o radnoj snazi je istraživanje kojim se prikupljaju podaci o osnovnim karakteristikama radno sposobnog stanovništva, na osnovu kojih se vrši procjena ukupne radne snage u zemlji, kao i podaci o demografskim, obrazovnim, socio-ekonomskim i drugim karakteristikama stanovništva.

Glavni cilj ovog istraživanja je dobivanje podataka o tri osnovna, međusobno isključiva kontigenta stanovništva: zaposlenih, nezaposlenih i neaktivnih osoba.

Jedinica posmatranja i jedinica anketiranja

Jedinica posmatranja je privatno domaćinstvo/kućanstvo koje živi u stambenoj jedinici izabranoj u uzorak, a jedinica anketiranja je svaki član izabranog domaćinstva/kućanstva.

Uzorkom nisu obuhvaćena kolektivna domaćinstva/kućanstva (studentski i đački domovi, domovi za djecu i omladinu ometenu u razvoju, domovi za socijalno ugroženu djecu, domovi za penzionere, stare i iznemogle osobe, manastiri, samostani i sl.).

Osnovni sociodemografski podaci prikupljeni su o svim osobama u izabranim domaćinstvima/kućanstvima, dok se podaci o radnoj aktivnosti odnose na osobe starosti 15 i više godina.

Uzorak

Uzorak je dizajniran kao stratificirani dvoetapni slučajni uzorak. Ponderi su izračunati u dvije etape. U prvoj etapi je svakom odabranom domaćinstvu/kućanstvu pridružen ponder odabira iz uzorka kao inverzna vrijednost vjerovatnoće izbora svakog domaćinstva/kućanstva. U drugoj je etapi urađeno prilagođavanje na osnovu neodziva.

NOTES ON METHODOLOGY

Introduction

The data presented in this press release were obtained through the Labour Force Survey (LFS) carried out in 2014, 2015 and 2016.

Statistical Institutions in BiH have conducted Labour Force Survey since 2006, once a year, in spring.

Methodological principles behind the Survey are based on the recommendations and definitions of the International Labour Organization - ILO and requirements of the European Statistical Office - EUROSTAT, which set the standards for the international comparability of data in area of labour statistics. Main EU regulation governing the organization and implementation of LFS is 577/98.

Survey results are presented in the aggregated form, which, pursuant to the provisions of the Law on Statistics of Federation BiH (Official Gazette of the Federation BiH, No 63/03 and 9/09), fully provides for the confidentiality of individual data on households and persons.

Starting with the definitions, the Labour Force Survey relies on the ILO concept of labour force, as required by the EUROSTAT, it would be methodologically incorrect to compare the data from this publication with data that may be found in other statistical or administrative sources.

The survey measures the economic activity of the population in the short period of one week, called the reference week. The reference week for the Labour Force Survey in BiH is determined each year in April, because that is recommendation for all the countries that implement a survey once a year.

In 2016 the reference week was from 4 to 10 April.

Aim of the survey

The Labour Force Survey represents research conducted to gather data on the basic characteristics of the working-age population, based on which the total labor force in the country is reviewed, together with data on demographics, education, socio-economic standing and other characteristics of the population.

The main goal of the research is to gather data on the three main, mutually exclusive contingents of population: the employed, the unemployed and the inactive persons.

Observation and survey units

The observation unit is a private household living in a housing unit randomly selected to the sample, while the survey unit is a member of the selected household.

The survey did not include collective households (university dormitories, homes for physically and mentally handicapped children and youth, nursing homes, retired persons' homes, orphanages, monasteries, convents, etc.).

The basic social and demographic data were gathered on all the persons of the selected households, while the data on employment relate to persons of 15 or more years of age.

Sample

The sample was designed as a stratified two-stage random sample. Weights were calculated in two steps. In the first step, each of the selected households was allocated the weight of the sample selection as the inverted value of probability of selecting each household. In the second step, adjustments were made on the basis of non-response.

Nije urađena poststratifikacija, odnosno prilagođavanje pondera u skladu sa starosnim grupama i spolu zbog nepostojanja pouzdanih procjena stanovništva u vezi sa spolom i starosnim grupama.

Koeficijent varijacije (CV) je relativna mjera pouzdanosti procjene i govori o širini intervala pouzdanosti.

Obuhvat

Veličina uzorka za Anketu o radnoj snazi u 2016. godini je 6.121 domaćinstavo/kućanstavo za područje Federacije BiH.

Stopa neodgovora u Anketi o radnoj snazi u 2016. godini bila je 23,5 %.

Definicije

Domaćinstvom/kućanstvom se smatra svaka porodična ili druga zajednica osoba koje se izjasne da zajedno stanuju i zajednički troše svoje prihode za podmirivanje osnovnih životnih potreba, bez obzira da li svi članovi stalno borave u mjestu gdje je nastanjeno domaćinstvo/kućanstvo ili neki od njih borave određeno vrijeme u drugom naselju, odnosno stranoj državi zbog rada, školovanja ili iz drugih razloga.

Domaćinstvo/kućanstvo može biti:

(a) dvije ili više osoba, bez obzira na njihovu srodnost, koje dijele isti stambeni prostor i koje zajednički nabavljaju i troše hranu (višečlano domaćinstvo/kućanstvo) i

(b) jedna osoba, koja u stambenom prostoru živi sama, ili živi sa drugim osobama, ali ne sudjeluju u zajedničkom nabavljanju i trošenju hrane (jednočlano domaćinstvo/kućanstvo).

Radno sposobno stanovništvo obuhvata sve osobe koje imaju 15 i više godina, podijeljene u dvije osnovne kategorije: radnu snagu (ekonomski aktivno) i ekonomski neaktivno stanovništvo.

Radnu snagu ili ekonomski aktivno stanovništvo čine zaposlene i nezaposlene osobe.

Zaposleni su osobe koje imaju 15 i više godina i koje su u referentnoj sedmici:

- radile najmanje jedan sat za plaću ili naknadu, bez obzira na njihov formalni status, ili
- nisu radile, a imale su posao na koji će se vratiti.

Prema EU definicijama, koje su primijenjene u ARS 2016, osobe imaju posao na koji će se vratiti ukoliko njihova odsutnost sa posla traje do 3 mjeseca (uključujući i 3 mjeseca), ili ukoliko traje duže od tri mjeseca, a za to vrijeme primaju plaću u iznosu 50% ili višem. Osobe koje su odsutne sa posla iz razloga bolesti, trudničkog ili porodiljskog bolovanja uključuju se u zaposlene osobe, bez obzira na dužinu odsustva sa posla.

Kontigent zaposlenih osoba čine:

- zaposlenici (osobe u zaposlenju koje za svoj rad primaju plaću ili naknadu);
- samozaposleni (poslodavci koji upravljaju poslovnim subjektom i zapošljavaju jednog ili više zaposlenika, te osobe koje rade za vlastiti račun i ne zapošljavaju zaposlenike) i
- neplaćeni pomažući članovi domaćinstva (članovi domaćinstva koji rade u poslovnom subjektu koji je u vlasništvu člana domaćinstva i za svoj rad ne primaju plaću).

Nezaposleni su osobe koje imaju 15 i više godina i koje:

- nisu u referentnoj sedmici obavljale nikakvu aktivnost za plaću ili naknadu (niti jedan sat),
- aktivno su tražile posao u toku četiri prethodne sedmice (referentna i tri prethodne), ili nisu tražile posao jer su našle posao koji će početi raditi u periodu ne dužem od 3 mjeseca,
- raspoložive su za rad tj. mogle bi početi raditi u toku naredne dvije sedmice ukoliko im se ponudi posao.

Poststratification, i.e. adjustment of weights by age group and gender, was not performed due to lack of reliable estimates of population per age group or gender.

The coefficient of variation (CV) is a relative measure of the reliability of estimates and shows the range of the confidence interval.

Coverage

The sample size for LFS 2016 was 6.121 household for the territory of Federation BiH.

Non-response rate for the LFS in 2016 was 23.5%.

Definitions

A household is each family or other union of persons who state that they live together and spend their income together to pay for the basic living expenses, notwithstanding whether all members are constantly present at the place of residence of the household, or some of them are temporarily living elsewhere, in a different town or country, for the purposes of employment, education, or other reasons.

A household can be:

(a) Two or more persons, irrespective of their family relations, sharing the same living area, who usually buy and consume food together (multi-member household) and

(b) One person living in a housing unit alone, or living with other people, without taking part in the purchase and consumption of food with them (one-member household).

Working age population includes all persons of 15 years of age or older, divided into two basic categories: labour force (economically active) and economically inactive population.

Labour force or active population comprises employed and unemployed persons.

Employed persons are persons of 15 years of age or older who, during the reference week:

- Worked for at least one hour for a salary or fee, irrespective of their formal status or
- did not work, but had a job to return to.

According to the EU definition, used in the LFS 2016, person have a job to return to, if their absence from work lasts up to 3 months (including 3 months), or if it lasts longer than three months, but during that time receive a salary 50% or more. Person who are absent from work for reasons of illness, pregnancy or maternity leave are included in the employed persons, regardless of the length of absence from work.

The employed segment is composed of:

- employees (employed persons who receive salary or fees for their work);
- self-employed (employers who manage a business entity and employ one or more employees, and persons who work for their own account and do not have employees);
- unpaid family workers (household members working in a business which is owned by household member, and do not receive payment for their work).

Unemployed persons are persons of 15 years of age or older who:

- in the reference week, did not work in any paid activity (even one hour),
- they were actively looking for employment during the previous four weeks (the reference and three preceding weeks) or they found a job which will start work in period not longer than 3 months,
- they were available for work within two weeks following the reference week, if they were offered employment.

Neaktivne osobe čine sve osobe 15 i više godina starosti koje prema anketnim definicijama nisu svrstane niti u zaposlene niti u nezaposlene osobe. To su osobe koje u referentnoj sedmici nisu radile-obavljale aktivnost, nisu tražile zaposlenje u prethodne četiri sedmice (referentna i tri prethodne) ili nisu spremne da počnu raditi u naredne dvije sedmice ako bi im posao bio ponuđen.

Obeshrabrene neaktivne osobe su osobe koje nisu tražile posao u referentnoj sedmici jer su ubijeđene da ne mogu pronaći posao, iako žele da rade i spremne su da počnu raditi u naredne dvije sedmice ako bi im se posao ponudio.

Osnovni indikatori koji se izvode iz Ankete o radnoj snazi :

Stopa aktivnosti je procentualno učešće aktivnog stanovništva (radne snage) u radno sposobnom stanovništvu.

Stopa zaposlenosti je procentualno učešće zaposlenih u radno sposobnom stanovništvu.

Stopa nezaposlenosti je procentualno učešće nezaposlenih osoba u radnoj snazi.

Klasifikacije

Prilikom šifriranja i obrade podataka dobijenih ovom Anketom, korištene su sljedeće klasifikacije:

- (a) **Klasifikacija djelatnosti KD BiH 2010**, koja sadržajno i strukturalno u potpunosti odgovara EU statističkoj klasifikaciji djelatnosti NACE Rev. 2;
- (b) **Klasifikacija zanimanja KZ FBiH 2008**, koja sadržajno i strukturalno u potpunosti odgovara EU statističkoj klasifikaciji zanimanja ISCO-08;
- (c) **Klasifikacija nivoa obrazovanja**, koja je uporediva s međunarodnom standardnom klasifikacijom obrazovanja (ISCED-2011);
- (d) **Klasifikacija profesionalnog statusa zaposlenih osoba**, koja je uporediva s međunarodnom klasifikacijom položaja u zaposlenju (ICSE).

Uporedivost anketnih i administrativnih podataka

Definicija radne snage u Anketi o radnoj snazi polazi od stvarne uključenosti pojedinca na tržištu rada, u referentnoj sedmici, bez obzira na njegov formalni status.

Definicija radne snage iz administrativnih evidencija polazi od formalnog, registrovanog statusa osoba.

Iz ovog proizilazi da administrativni podaci obuhvataju samo registrovane zaposlene osobe, dok ARS obuhvata ukupnu zaposlenost, koja se izvodi na osnovu statusa osobe u aktivnosti u sedmici/tjednu posmatranja. Preciznije rečeno, ARS obuhvata, pored formalno zaposlenih osoba, i kategorije zaposlenih koje ne obuhvataju administrativni izvori podataka: samozaposleni u poljoprivredi, neplaćeni pomažući članovi domaćinstva, zaposleni po ugovoru o djelu, privremeno ili povremeno zaposleni i zaposleni u neformalnoj ekonomiji.

Administrativni podaci o nezaposlenim osobama sadrže ukupan broj nezaposlenih koji se vode u evidencijama Federalnog zavoda za zapošljavanje, dok se podaci o nezaposlenosti iz Ankete o radnoj snazi izvode iz podataka koji su prikupljeni anketiranjem osoba u domaćinstvima, prema definicijama MOR-a.

Uporedivost podataka je ograničena iz sljedećih razloga:

Izvor podataka: administrativni podaci se temelje na propisanim evidencijama i na formalnom statusu osoba, dok se anketni podaci temelje na podacima dobijenim direktnim anketiranjem osoba u okviru domaćinstava/kućanstva izabranih slučajnim uzorkom.

The inactive are all persons of 15 years of age or older, who are not classified as employed or as unemployed persons according to the ILO definitions. They were not employed during the reference week, they did not look for employment in previous four weeks (the reference and three previous weeks), as well as they were not ready to start work in two subsequent weeks if they were offered employment.

Discouraged inactive persons are those who were not looking for employment during the reference week because they were convinced that they could not find a job even though they wanted to work and would have been ready to start working during the two following weeks if they be offered employment.

The basic indicators from the LFS:

Activity rate represents the labour force as a percentage of the working age population.

Employment rate represents persons in employment as a percentage of the working age population.

Unemployment rate represents unemployment persons as a percentage of the labour force.

Classifications

In the coding and processing of the data gathered in this Survey, the following classifications were used:

- (a) **Classification of Economic Activities KD BiH 2010**, is in its content and structure harmonized with EU Classification of Economic Activities NACE Rev2.;
- (b) **Classification of Occupation KZ FBiH 2008**, is in its content and structure harmonized with EU Classification of Occupation ISCO-08;
- (c) **Classification of levels of education**, which is comparable to the International Standard Classification of Education (ISCED - 2011);
- (d) **Classification of the professional status of the employed**, which is comparable to the International Classification of Status in Employment (ICSE).

Comparability of survey and administrative data

Definition of labour force in the Labour Force Survey starts from the actual involvement of an individual at the labour market, in the reference week, irrespective of his/her formal status.

Definition of labour force from administrative records starts from formal, registered status of persons.

Thus, administrative data cover only registered employed persons, while the LFS covers total employment, which is derived from the status of person in activity in one reference week. More precisely, the LFS covers the following categories which are not covered by administrative data sources: self-employed in agriculture, unpaid supporting household members, employees under temporary service contracts, occasional and temporary employees, and employees in informal economy.

Administrative data on unemployed persons include all unemployed persons registered at the Employment Offices of FBiH, while data on unemployment from LFS are derived according to ILO definitions.

Comparability of the data is limited due to the following reasons:

Source of data: administrative data are based on the real administrative evidences and formal status of persons, while survey data are based on the data collected in direct interviews within the households selected randomly.

Izveštajna jedinica: jedinica izvještavanja za prikupljanje administrativnih podataka su poslovni subjekti koji posluju na teritoriji Federacije BiH i Federalni zavod za zapošljavanje, dok je anketna jedinica izvještavanja svaki član slučajno izabranog domaćinstava.

Period posmatranja: administrativni podaci se odnose na zadnji dan u mjesecu, dok se anketni podaci odnose na aktivnost ispitanika u referentnoj sedmici/tjednu.

Metod prikupljanja: podaci iz administrativnih izvora dobijaju se putem izvještaja koje dostavljaju poslovni subjekti i iz biltena Federalnog zavoda za zapošljavanje, dok se anketni podaci prikupljaju direktnim anketiranjem osoba koje su članovi domaćinstava/kućanstava koja su izabrana u uzorak.

Periodika prikupljanja: administrativni podaci se prikupljaju mjesečno, dok se anketa provodi jedanput godišnje, u aprilu/travnju.

Definicije zaposlenosti i nezaposlenosti: administrativni podaci obuhvataju samo osobe koje se vode u službenim evidencijama, dok anketni podaci u zaposlene osobe uključuju sve osobe koje su obavljale bilo kakvu aktivnost u referentnoj sedmici/tjednu za koju su plaćene, bez obzira na njihov formalni status. Pored formalno zaposlenih osoba ova kategorija uključuje i vlasnike poljoprivrednih imanja i neplaćene pomažučne članove domaćinstva/kućanstva i osobe koje su u sedmici/tjednu posmatranja obavljale bilo kakav posao za zaradu (u novcu ili naturi), profit itd.

U nezaposlene osobe, prema Anketi o radnoj snazi, spadaju sve osobe koje zadovoljavaju EU kriterije za njihovo svrstavanje u nezaposlene osobe, bez obzira na to da li se u isto vrijeme vode u evidencijama službi za zapošljavanje.

Reporting unit: the reporting unit for collection of administrative data are the business entity on the territory of Federation BiH and Employment Office of Federation BiH, whereas the survey reporting unit is each member of a randomly selected household.

Observation period: administrative data refer to the last day of the month, whereas the Survey data refer to the activity of the respondent in the reference week.

Data collection methods: data from the administrative sources are collected through reports delivered by business entities and from the bulletin of the Federal Employment Service, whereas the Survey data are collected in direct interviews, from persons, members of households randomly selected in the sample.

Data collection cycles: administrative data are collected monthly, while the Labour Force Survey is carried out once a year.

Definitions of employment and unemployment: administrative data only encompass persons formally employed with employment contracts, while the Labour Force Survey covers all persons who performed any paid activity in reference week, irrespective of their formal status. Besides formally employed people this category includes also: owners of farms, unpaid family workers and persons working under contracts for work or for direct payment, i.e. persons who in the reference week (from Monday to Sunday) performed any work for payment (in money or in kind), profit or family gain, regardless of their formal status.

The unemployed, according to the LFS, include all persons who meet the EU criteria to classify the unemployed, regardless whether are registered at the Employment Office.

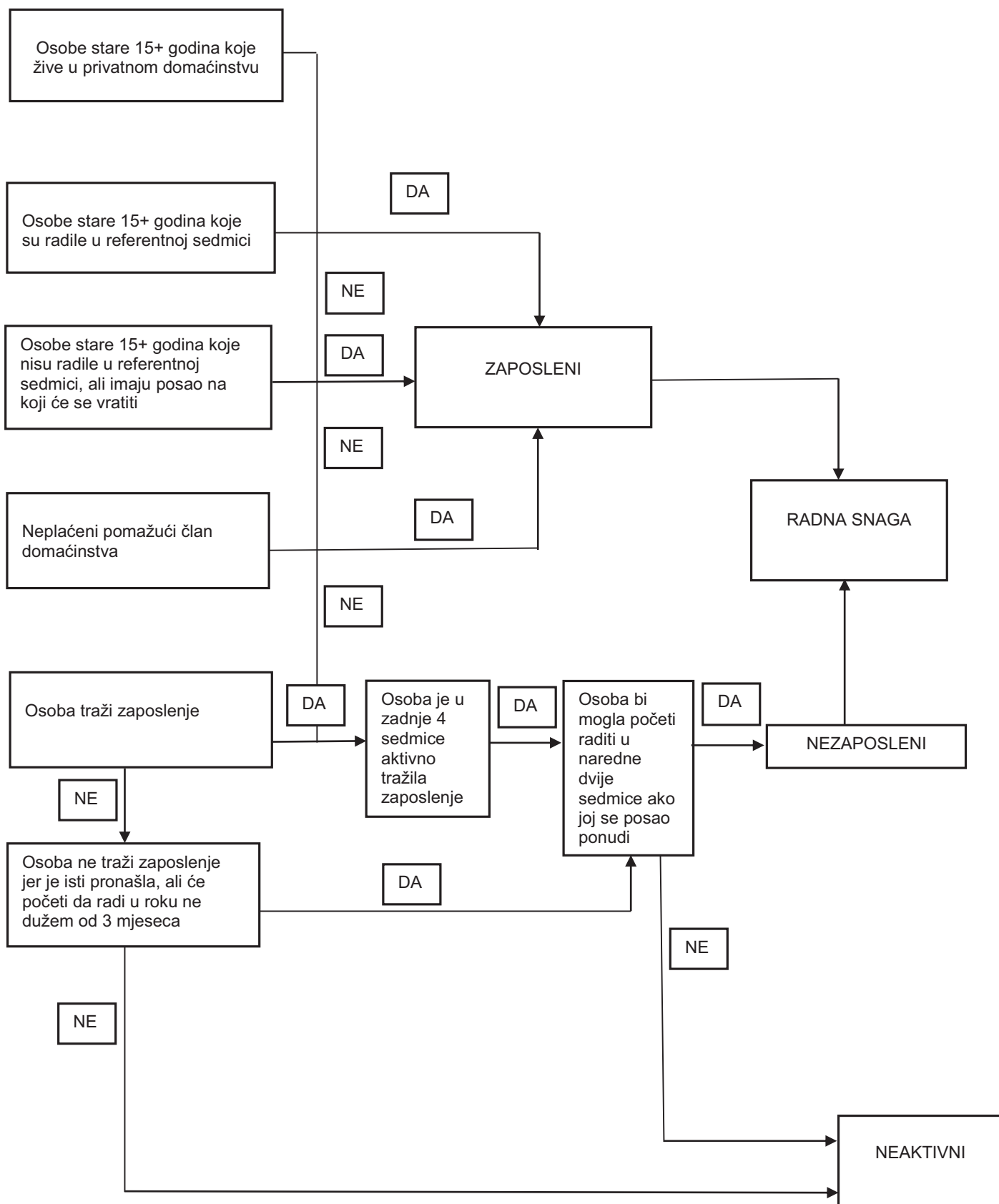
Znakovi:

- () podatak je manje siguran, ($10\% \leq CV < 20\%$)
- (()) podatak je nesiguran, ($20\% \leq CV < 30\%$)
- . podatak je ekstremno nesiguran ($CV \geq 30\%$)
- nema pojave

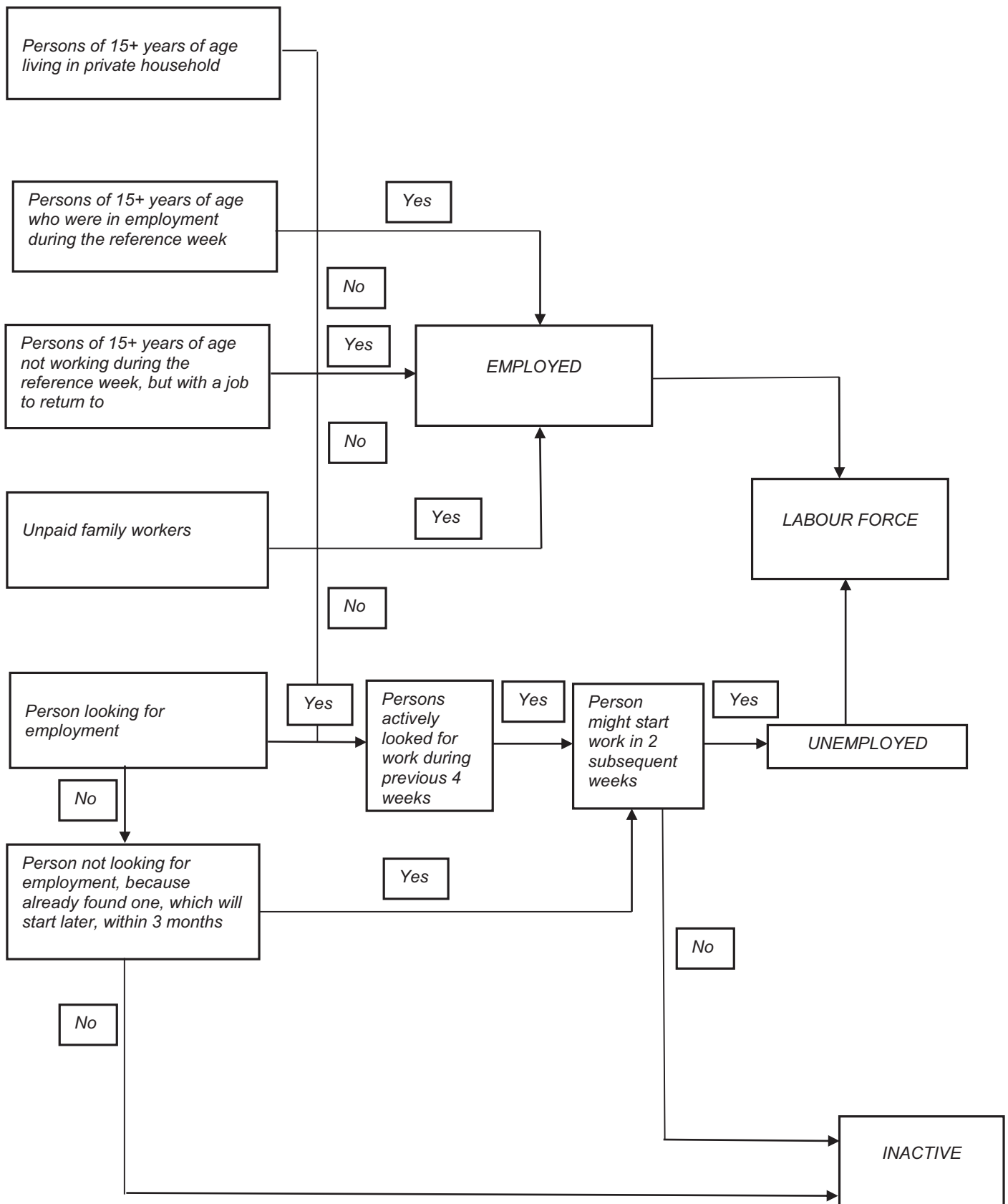
Symbols:

- () less accurate estimate, ($10\% \leq CV < 20\%$)
- (()) inaccurate estimate, ($20\% \leq CV < 30\%$)
- . not zero but extremely inaccurate data, ($CV \geq 30\%$)
- no occurrence

Klasifikacija radno sposobnog stanovništva prema definicijama Međunarodne organizacije rada (MOR)



Classification of the working age population according to the ILO definitions



Izdaje Federalni zavod za statistiku FBiH, 71000 Sarajevo, Zelenih beretki 26
Published by the Institute for Statistics of FBiH, 71000 Sarajevo, Zelenih beretki 26

Telefon/Phone: +387 (33) 20 64 52, Fax: +387 (33) 22 61 51
Elektronska pošta/E-mail: fedstat@fzs.ba, Internetska stranica/Web site: <http://www.fzs.ba>

Odgovara: Dr Emir Kremić, direktor
Person responsible: Emir Kremić, PhD, Director General

Saopćenje pripremili: Anes Smalbegović, Samka Avdić
Prepared by: Anes Smalbegović, Samka Avdić

Molimo korisnike da prilikom korišćenja podataka navedu izvor
Those using data from this issue are requested to state the source

Podaci iz ovog saopćenja objavljuju se na internetu
First Release data are published on the Internet