

SAOPĆENJE PRIOPĆENJE FIRST RELEASE



B O S N A I H E R C E G O V I N A
FEDERACIJA BOSNE I HERCEGOVINE
FEDERALNI ZAVOD ZA STATISTIKU

B O S N I A A N D H E R Z E G O V I N A
FEDERATION OF BOSNIA AND HERZEGOVINA
INSTITUTE FOR STATISTICS OF FB&H

GODINA / YEAR VI

SARAJEVO, 08.12. 2014.

BROJ / NUMBER: 21.1.1

Molimo korisnike da prilikom korišćenja podataka navedu izvor
Those using data from this issue are requested to state the source

ANKETA O RADNOJ SNAZI 2014 - konačni rezultati LABOUR FORCE SURVEY 2014 - final results

1. Osnovne karakteristike stanovništva prema aktivnosti i spolu

Principal characteristics of the population by activity and sex

(000)

	Ukupno / Total			Muški / Male			Ženski / Female		
	2012	2013	2014	2012	2013	2014	2012	2013	2014
1. Ukupno stanovništvo (3+6+7) <i>Total population (3+6+7)</i>	1.955	1.958	1.922	956	963	933	1.000	995	989
2. Radno sposobno stanovništvo <i>Working age population</i>	1.633	1.656	1.642	788	809	792	844	846	850
3. Radna snaga (4+5) <i>Labour force (4+5)</i>	693	692	691	440	440	428	252	252	264
4. Zaposleni <i>Persons in employment</i>	490	501	495	318	321	317	171	180	178
5. Nezaposleni <i>Unemployed persons</i>	203	191	196	122	119	110	81	72	86
6. Neaktivni <i>Inactive persons</i>	940	964	950	348	369	364	592	594	586
7. Lica mlađa od 15 godina <i>Persons less than 15 years</i>	323	302	281	168	153	142	155	149	139
8. Lica 15-64 godina <i>Persons 15-64 years</i>	1.336	1.358	1.327	661	681	658	675	677	669

Stope / Rates (%)

Stopa aktivnosti <i>Activity rate</i>	42,4	41,8	42,1	55,9	54,4	54,0	29,9	29,8	31,0
Stopa zaposlenosti (15+) <i>Employment rate (15+)</i>	30,0	30,3	30,2	40,4	39,7	40,1	20,3	21,3	20,9
Stopa zaposlenosti (15-64) <i>Employment rate (15-64)</i>	36,1	36,5	36,9	47,4	46,5	47,7	25,0	26,4	26,4
Stopa nezaposlenosti (15+) <i>Unemployment rate (15+)</i>	29,4	27,6	28,4	27,7	27,1	25,7	32,2	28,4	32,7
Stopa nezaposlenosti (15-64) <i>Unemployment rate (15-64)</i>	29,6	27,8	28,6	27,9	27,3	25,9	32,6	28,6	32,8
Udio stanovništva ispod 15 godina <i>Share of population under 15 age</i>	16,5	15,4	14,6	17,5	15,9	15,2	15,5	14,9	14,1
Udio stanovništva 15-64 godina <i>Share of population 15-64 age</i>	68,3	69,4	69,0	69,2	70,7	70,5	67,5	68,1	67,6

2. Radno sposobno stanovništvo prema aktivnosti, starosnim grupama i spolu

Working age population by activity, age groups and sex

(000)

	Radno sposobno stanovništvo Working age population			Radna snaga / Labour force									Neaktivne osobe Inactive persons		
				Ukupno Total			Zaposlene osobe Employed persons			Nezaposlene osobe Unemployed persons					
	2012	2013	2014	2012	2013	2014	2012	2013	2014	2012	2013	2014	2012	2013	2014
Ukupno / Total															
Ukupno / Total	1.633	1.656	1.642	693	692	691	490	501	495	203	191	196	940	964	950
15 - 24	282	292	271	82	81	78	27	33	27	55	48	51	200	211	193
25 - 49	657	652	625	448	446	441	326	332	323	122	115	118	208	206	184
50 - 64	398	414	430	155	159	167	129	131	140	26	28	27	243	255	263
65+	297	298	315	8	(6)	(5)	7	(6)	(5)	.	.	.	288	291	310
15-64	1.336	1.358	1.327	685	686	686	482	496	490	203	190	196	651	672	641
Muški / Male															
Ukupno / Total	788	809	792	440	440	428	318	321	317	122	119	110	348	369	364
15 - 24	142	154	140	52	55	48	17	23	17	35	32	30	90	99	92
25 - 49	330	326	315	280	274	267	211	208	203	69	66	64	50	52	48
50 - 64	189	201	203	103	107	109	85	86	93	18	20	(16)	86	95	94
65+	127	129	134	5	(5)	(4)	5	(4)	(4)	.	.	.	122	124	130
15-64	661	681	658	435	436	424	314	317	314	121	119	110	226	245	234
Ženski / Female															
Ukupno / Total	844	846	850	252	252	264	171	180	178	81	72	86	592	594	586
15 - 24	140	139	132	30	26	30	(10)	(11)	(10)	20	(15)	21	110	112	101
25 - 49	327	326	310	169	172	175	115	124	120	54	48	55	158	154	136
50 - 64	208	212	227	51	52	58	44	44	47	(8)	(8)	(11)	157	160	169
65+	170	169	181	3	((2))	.	3	((2))	.	-	-	.	167	168	180
15-64	675	677	669	250	250	263	168	179	177	81	72	86	425	427	406
Struktura / Structure (%)															
Ukupno / Total															
Ukupno / Total	100,0	100,0	100,0	100,0	100,0	100,0	100,0	100,0	100,0	100,0	100,0	100,0	100,0	100,0	100,0
15 - 24	17,3	17,6	16,5	11,8	11,7	11,3	5,5	6,6	5,5	27,0	25,0	26,0	21,3	21,9	20,3
25 - 49	40,2	39,4	38,1	64,7	64,5	63,8	66,6	66,1	65,2	60,2	60,1	60,3	22,2	21,4	19,4
50 - 64	24,4	25,0	26,2	22,3	23,0	24,1	26,4	26,1	28,3	12,6	14,8	13,5	25,9	26,5	27,7
65+	18,2	18,0	19,2	1,2	(0,9)	(0,7)	1,5	(1,2)	(1,0)	.	.	.	30,7	30,2	32,6
15-64	81,8	82,0	80,8	98,8	99,1	99,3	98,5	98,8	99,0	99,7	99,9	99,9	69,3	69,8	67,4
Muški / Male															
Ukupno / Total	100,0	100,0	100,0	100,0	100,0	100,0	100,0	100,0	100,0	100,0	100,0	100,0	100,0	100,0	100,0
15 - 24	18,0	19,0	17,6	11,9	12,5	11,2	5,5	7,1	5,5	28,5	27,1	27,5	25,8	26,7	25,3
25 - 49	41,8	40,3	39,8	63,5	62,2	62,4	66,3	64,7	64,0	56,3	55,6	57,8	14,4	14,1	13,3
50 - 64	24,0	24,9	25,7	23,4	24,2	25,5	26,8	26,9	29,3	14,7	17,1	14,5	24,8	25,7	25,8
65+	16,1	15,9	16,9	1,2	(1,0)	(0,9)	1,5	(1,4)	(1,2)	.	.	.	35,0	33,6	35,6
15-64	83,9	84,1	83,1	98,8	99,0	99,1	98,5	98,6	98,8	99,6	99,8	99,9	65,0	66,4	64,4
Ženski / Female															
Ukupno / Total	100,0	100,0	100,0	100,0	100,0	100,0	100,0	100,0	100,0	100,0	100,0	100,0	100,0	100,0	100,0
15 - 24	16,5	16,4	15,5	11,7	10,3	11,5	5,6	5,9	5,5	24,7	21,5	24,1	18,6	18,9	17,3
25 - 49	38,7	38,6	36,5	66,9	68,3	66,2	67,3	68,6	67,4	66,0	67,6	63,6	26,7	25,9	23,1
50 - 64	24,7	25,1	26,7	20,4	20,7	21,9	25,6	24,6	26,6	9,3	(10,9)	(12,2)	26,5	27,0	28,8
65+	20,1	20,0	21,3	1,1	((0,6))	.	1,5	((0,9))	.	-	-	.	28,2	28,2	30,8
15-64	79,9	80,0	78,7	98,9	99,4	99,6	98,5	99,1	99,4	100,0	100,0	99,9	71,8	71,8	69,2

3. Mjere aktivnosti stanovništva prema starosnim grupama i spolu

Measures of the activity of the population by age groups and sex

(%)

	Stopa aktivnosti <i>Activity rate</i>			Stopa zaposlenosti <i>Employment rate</i>			Stopa nezaposlenosti <i>Unemployment rate</i>		
	2012	2013	2014	2012	2013	2014	2012	2013	2014
Ukupno / Total									
Ukupno / Total	42,4	41,8	42,1	30,0	30,3	30,2	29,4	27,6	28,4
15 - 24	29,1	27,7	28,8	9,6	11,4	10,0	67,1	58,9	65,3
25 - 49	68,3	68,4	70,6	49,7	50,8	51,6	27,3	25,7	26,8
50 - 64	38,9	38,4	38,8	32,4	31,6	32,6	16,5	17,7	15,9
65+	((2,7))	(2,1)	(1,6)	((2,5))	(2,0)	(1,5)	.	.	.
Muški / Male									
Ukupno / Total	55,9	54,4	54,0	40,4	39,7	40,1	27,7	27,1	25,7
15 - 24	36,8	35,8	34,1	12,3	14,7	12,4	66,7	58,8	63,6
25 - 49	84,8	84,1	84,6	64,0	63,7	64,5	24,6	24,2	23,8
50 - 64	54,5	52,9	53,7	45,0	42,8	45,8	17,4	19,1	14,7
65+	((4,2))	(3,6)	(2,9)	((3,8))	(3,4)	(2,8)	.	.	.
Ženski / Female									
Ukupno / Total	29,9	29,8	31,0	20,3	21,3	20,9	32,2	28,4	32,7
15 - 24	21,2	18,8	23,1	6,8	(7,7)	(7,4)	67,8	59,1	68,1
25 - 49	51,6	52,8	56,3	35,2	37,9	38,6	31,8	28,1	31,5
50 - 64	24,7	24,6	25,4	21,0	20,9	20,8	(14,8)	(14,9)	(18,2)
65+	1,6	((0,9))	.	1,6	((0,9))	.	-	-	.

4. Radno sposobno stanovništvo prema najvišoj završenoj školskoj spremi i spolu

Working age population by the highest level of education attained and sex

(000)

	Ukupno / Total			Muški / Male			Ženski / Female		
	2012	2013	2014	2012	2013	2014	2012	2013	2014
Ukupno / Total	1.633	1.656	1.642	788	809	792	844	846	850
Osnovna škola i manje Primary school and lower	677	682	668	235	244	227	442	438	441
Srednja škola Secondary school	808	814	807	474	484	480	334	331	327
Viša, visoka škola, magisterij, doktorat College, university, masters, doctoral degrees	147	160	167	79	81	85	69	78	82
Struktura / Structure (%)									
Ukupno / Total	100,0	100,0	100,0	100,0	100,0	100,0	100,0	100,0	100,0
Osnovna škola i manje Primary school and lower	41,5	41,2	40,7	29,8	30,2	28,7	52,3	51,7	51,8
Srednja škola Secondary school	49,5	49,2	49,2	60,2	59,8	60,6	39,5	39,1	38,5
Viša, visoka škola, magisterij, doktorat College, university, masters, doctoral degrees	9,0	9,6	10,2	10,0	10,1	10,7	8,1	9,2	9,7

5. Radna snaga prema najvišoj završenoj školskoj spremi i spolu

Labour force by highest level of education attained and sex

(000)

	Ukupno / Total			Muški / Male			Ženski / Female		
	2012	2013	2014	2012	2013	2014	2012	2013	2014
Ukupno / Total	693	692	691	440	440	428	252	252	264
Osnovna škola i manje Primary school and lower	125	124	110	73	76	61	52	49	49
Srednja škola Secondary school	460	452	459	312	306	306	148	146	153
Viša, visoka škola, magisterij, doktorat College, university, masters, doctoral degrees	108	116	122	55	59	60	53	57	62
Struktura / Structure (%)									
Ukupno / Total	100,0	100,0	100,0	100,0	100,0	100,0	100,0	100,0	100,0
Osnovna škola i manje Primary school and lower	18,0	18,0	15,9	16,6	17,2	14,4	20,4	19,4	18,5
Srednja škola Secondary school	66,4	65,2	66,4	70,8	69,5	71,5	58,7	57,9	58,0
Viša, visoka škola, magisterij, doktorat College, university, masters, doctoral degrees	15,6	16,8	17,7	12,6	13,4	14,1	20,9	22,7	23,5

6. Zaposleni prema statusu u zaposlenosti i spolu

Persons in employment by employment status and sex

(000)

	Ukupno / Total			Muški / Male			Ženski / Female		
	2012	2013	2014	2012	2013	2014	2012	2013	2014
Zaposleni / Persons in employment	490	501	495	318	321	317	171	180	178
Zaposlenici / Employees	387	399	413	250	251	261	137	148	152
Samozaposleni / Self-employed	90	87	74	64	64	54	(26)	23	20
Neplaćeni pomažući članovi Unpaid family workers	(12)	(15)	((8))	((4))	((6))	.	(9)	(9)	((5))

Struktura / Structure (%)

Zaposleni / Persons in employment	100,0	100,0	100,0	100,0	100,0	100,0	100,0	100,0	100,0
Zaposlenici / Employees	79,1	79,6	83,4	78,6	78,2	82,1	80,0	82,0	85,8
Samozaposleni / Self-employed	18,4	17,4	15,0	20,2	20,0	17,1	15,0	13,0	11,3
Neplaćeni pomažući članovi Unpaid family workers	(2,6)	(3,0)	((1,6))	((1,2))	(1,9)	.	(5,0)	(5,0)	((3,0))

7. Zaposleni prema grupama područja djelatnosti¹⁾ i spolu

Persons in employment by groups of activity's sections ¹⁾ and sex

(000)

	Ukupno / Total			Muški / Male			Ženski / Female		
	2012	2013	2014	2012	2013	2014	2012	2013	2014
Ukupno / Total	490	501	495	318	321	317	171	180	178
Poljoprivredne / Agriculture	66	64	(44)	39	41	(30)	27	(22)	(15)
Nepoljoprivredne / Industry	168	165	169	136	133	136	31	32	32
Uslužne djelatnosti / Services	256	273	282	143	147	152	113	126	131

Struktura / Structure (%)

Ukupno / Total	100,0	100,0	100,0	100,0	100,0	100,0	100,0	100,0	100,0
Poljoprivredne / Agriculture	13,5	12,7	9,0	12,4	12,8	(9,3)	15,7	(12,4)	(8,3)
Nepoljoprivredne / Industry	34,2	32,9	34,0	42,8	41,4	43,0	18,2	17,7	18,1
Uslužne djelatnosti / Services	52,2	54,5	57,0	44,8	45,8	47,7	66,1	69,9	73,6

¹⁾ grupe područja djelatnosti (KD BiH 2010): poljoprivredne (A), nepoljoprivredne (B,C,D,E,F), uslužne (G,H,I,J,K,L,M,N,O,P,Q,R,S,T,U)
groups of activity's section (NACE Rev 2): agriculture (A), industry(B,C,D,E,F), services (G,H,I,J,K,L,M,N,O,P,Q,R,S,T,U)

8. Zaposleni s punim i kraćim od punog radnog vremena prema grupama područja djelatnosti²⁾ i spolu

Persons in employment - full time or part time - by activity's section²⁾ and sex

(000)

	Ukupno / Total			Muški / Male			Ženski / Female		
	2012	2013	2014	2012	2013	2014	2012	2013	2014
Ukupno / Total	490	501	495	318	321	317	171	180	178
Puno radno vrijeme / Full time	396	457	460	260	294	296	135	162	164
Kraće od punog radnog vremena Part time	94	(45)	(35)	58	(27)	(22)	(36)	(18)	(13)
Poljoprivredne djelatnosti <i>Agriculture</i>	66	64	(44)	39	41	(30)	(27)	(22)	(15)
Puno radno vrijeme / Full time	(40)	39	(31)	(26)	28	(21)	(14)	(11)	(10)
Kraće od punog radnog vremena Part time	(27)	(25)	((13))	(14)	(14)	((8))	((13))	(11)	((5))
Nepoljoprivredne djelatnosti <i>Industry</i>	168	165	169	136	133	136	31	32	32
Puno radno vrijeme / Full time	141	157	161	114	126	130	27	31	31
Kraće od punog radnog vremena Part time	(26)	(8)	(7)	(22)	(7)	(6)	4	.	.
Uslužne djelatnosti / Services	256	273	282	143	147	152	113	126	131
Puno radno vrijeme / Full time	215	261	268	120	141	144	95	120	123
Kraće od punog radnog vremena Part time	(41)	(12)	(14)	(22)	(6)	(7)	(18)	(6)	(7)

Struktura / Structure (%)

Ukupno / Total	100,0	100,0	100,0	100,0	100,0	100,0	100,0	100,0	100,0
Puno radno vrijeme / Full time	80,8	91,0	92,9	81,8	91,7	93,1	79,0	89,8	92,5
Kraće od punog radnog vremena Part time	19,2	(9,0)	7,1	18,2	(8,3)	(6,9)	(21,0)	(10,2)	(7,5)
Poljoprivredne djelatnosti <i>Agriculture</i>	100,0	100,0	100,0	100,0	100,0	100,0	100,0	100,0	100,0
Puno radno vrijeme / Full time	59,9	60,7	69,8	65,5	67,0	71,5	(51,6)	(49,2)	66,3
Kraće od punog radnog vremena Part time	(40,1)	39,3	(30,2)	(34,5)	(33,0)	(28,5)	(48,4)	(50,8)	(33,7)
Nepoljoprivredne djelatnosti <i>Industry</i>	100,0	100,0	100,0	100,0	100,0	100,0	100,0	100,0	100,0
Puno radno vrijeme / Full time	84,2	95,2	95,7	83,9	95,0	95,5	85,6	96,2	96,6
Kraće od punog radnog vremena Part time	(15,8)	(4,8)	(4,3)	(16,1)	(5,0)	(4,5)	14,4	.	.
Uslužne djelatnosti / Services	100,0	100,0	100,0	100,0	100,0	100,0	100,0	100,0	100,0
Puno radno vrijeme / Full time	84,0	95,6	94,9	84,3	95,7	95,3	83,7	95,4	94,4
Kraće od punog radnog vremena Part time	(16,0)	(4,4)	(5,1)	(15,7)	(4,3)	(4,7)	(16,3)	(4,6)	(5,6)

²⁾ grupe područja djelatnosti (KD BiH 2010): poljoprivredne (A), nepoljoprivredne (B,C,D,E,F), uslužne

(G,H,I,J,K,L,M,N,O,P,Q,R,S,T,U)

groups of activity's section (NACE Rev 2): agriculture (A), industry (B,C,D,E,F), services

(G,H,I,J,K,L,M,N,O,P,Q,R,S,T,U)

9. Zaposleni prema najvišoj završenoj školskoj spremi i spolu

Persons in employment by the highest level of education attained and sex

(000)

	Ukupno / Total			Muški / Male			Ženski / Female		
	2012	2013	2014	2012	2013	2014	2012	2013	2014
Ukupno / Total	490	501	495	318	321	317	171	180	178
Osnovna škola i manje <i>Primary school and lower</i>	87	85	69	50	50	41	36	36	28
Srednja škola / <i>Secondary school</i>	312	317	325	219	219	225	93	98	100
Viša, visoka škola, magisterij, doktorat <i>College, university, masters, doctoral degrees</i>	91	99	102	49	52	52	42	47	49

Struktura / Structure (%)

	2012	2013	2014	2012	2013	2014	2012	2013	2014
Ukupno / Total	100,0	100,0	100,0	100,0	100,0	100,0	100,0	100,0	100,0
Osnovna škola i manje <i>Primary school and lower</i>	17,7	17,0	13,9	15,8	15,4	12,8	21,3	19,7	15,8
Srednja škola / <i>Secondary school</i>	63,6	63,3	65,6	68,7	68,4	70,7	54,2	54,3	56,4
Viša, visoka škola, magisterij, doktorat <i>College, university, masters, doctoral degrees</i>	18,6	19,7	20,5	15,5	16,2	16,5	24,5	26,0	27,8

10. Prosjek uobičajenih sedmičnih sati rada na glavnom poslu prema grupama područja djelatnosti³⁾ i spolu

Average hours usually worked per week on main job by groups of activity's section³⁾ and sex

(000)

	Ukupno / Total			Muški / Male			Ženski / Female		
	2012	2013	2014	2012	2013	2014	2012	2013	2014
Ukupno / Total	41,9	42,4	42,4	42,5	43,0	42,8	40,8	41,2	41,5
Poljoprivredne djelatnosti / <i>Agriculture</i>	39,5	38,6	40,7	42,1	41,1	41,6	35,8	34,0	38,7
Nepoljoprivredne djelatnosti / <i>Industry</i>	42,2	43,9	43,3	42,3	43,9	43,4	41,9	43,8	43,2
Uslužne djelatnosti / <i>Services</i>	42,2	42,3	42,0	42,7	42,8	42,6	41,7	41,8	41,4

³⁾ grupe područja djelatnosti (KD BiH 2010): poljoprivredne (A), nepoljoprivredne (B,C,D,E,F), uslužne (G,H,I,J,K,L,M,N,O,P,Q,R,S,T,U)
groups of activity's section (NACE Rev 2): agriculture (A), industry (B,C,D,E,F), services (G,H,I,J,K,L,M,N,O,P,Q,R,S,T,U)

11. Nezaposleni prema najvišoj završenoj školskoj spremi i spolu*Unemployed persons by the highest education level attained and sex*

(000)

	Ukupno / Total			Muški / Male			Ženski / Female		
	2012	2013	2014	2012	2013	2014	2012	2013	2014
Ukupno / Total	203	191	196	122	119	110	81	72	86
Osnovna škola i manje <i>Primary school and lower</i>	38	39	41	23	26	(21)	(15)	(13)	(21)
Srednja škola <i>Secondary school</i>	148	134	134	93	86	81	56	48	53
Viša, visoka škola, magisterij, doktorat <i>College, university, masters, doctoral degrees</i>	(17)	17	21	(6)	(7)	(8)	(11)	(10)	(13)

Struktura / Structure (%)

Ukupno / Total	100,0	100,0	100,0	100,0	100,0	100,0	100,0	100,0	100,0
Osnovna škola i manje <i>Primary school and lower</i>	18,7	20,6	21,1	18,8	21,8	18,8	18,6	18,6	23,9
Srednja škola <i>Secondary school</i>	72,9	70,3	68,3	76,1	72,4	74,0	68,3	66,9	61,2
Viša, visoka škola, magisterij, doktorat <i>College, university, masters, doctoral degrees</i>	(8,3)	9,0	10,6	(5,1)	(5,8)	(7,2)	(13,2)	(14,5)	(14,9)

12. Stope nezaposlenosti prema najvišoj završenoj školskoj spremi i spolu*Unemployment rates by the highest level of education attained and sex*

(%)

	Ukupno / Total			Muški / Male			Ženski / Female		
	2012	2013	2014	2012	2013	2014	2012	2013	2014
Ukupno / Total	29,4	27,6	28,4	27,7	27,1	25,7	32,2	28,4	32,7
Osnovna škola i manje <i>Primary school and lower</i>	30,5	31,6	37,5	31,3	34,4	33,8	29,3	(27,3)	42,3
Srednja škola <i>Secondary school</i>	32,3	29,7	29,2	29,8	28,2	26,6	37,5	32,8	34,5
Viša, visoka škola, magisterij, doktorat <i>College, university, masters, doctoral degrees</i>	15,7	14,9	17,0	(11,3)	(11,7)	(13,2)	(20,3)	(18,1)	20,7

13. Nezaposleni prema trajanju nezaposlenosti i spolu

Unemployed persons by duration of unemployment and sex

(000)

	Ukupno / Total			Muški / Male			Ženski / Female		
	2012	2013	2014	2012	2013	2014	2012	2013	2014
Ukupno / Total	203	191	196	122	119	110	81	72	86
manje od 12 mjeseci / less than 12 months	38	32	31	22	21	17	14	12	15
od 12 do 59 mjeseci / 12-59 months	77	80	81	47	48	46	31	31	34
60 i više mjeseci / 60 months and more	88	79	84	53	50	47	36	29	37
Struktura / Structure (%)									
Ukupno / Total	100,0	100,0	100,0	100,0	100,0	100,0	100,0	100,0	100,0
manje od 12 mjeseci / less than 12 months	18,7	16,8	15,8	18,0	17,6	15,4	17,2	16,7	17,4
od 12 do 59 mjeseci / 12-59 months	37,9	41,9	41,3	38,5	40,3	41,8	38,3	43,1	39,5
60 i više mjeseci / 60 months and more	43,3	41,4	42,8	43,4	42,0	42,7	44,4	40,3	43,0

14. Neaktivne osobe prema najvišoj završenoj školskoj spremi i spolu

Inactive persons by the highest level of education attained and sex

(000)

	Ukupno / Total			Muški / Male			Ženski / Female		
	2012	2013	2014	2012	2013	2014	2012	2013	2014
Ukupno / Total	940	964	950	348	369	364	592	594	586
Osnovna škola i manje Primary school and lower	552	558	558	162	169	166	390	389	392
Srednja škola Secondary school	348	363	348	163	178	174	186	185	174
Viša, visoka škola, magisterij, doktorat College, university, masters, doctoral degrees	39	43	44	23	23	24	(16)	21	20
Struktura / Structure (%)									
Ukupno / Total	100,0	100,0	100,0	100,0	100,0	100,0	100,0	100,0	100,0
Osnovna škola i manje Primary school and lower	58,7	57,9	58,7	46,5	45,7	45,6	65,9	65,4	66,8
Srednja škola Secondary school	37,1	37,6	36,6	46,8	48,2	47,7	31,4	31,1	29,8
Viša, visoka škola, magisterij, doktorat College, university, masters, doctoral degrees	4,2	4,5	4,7	6,7	6,1	6,7	(2,7)	3,5	3,4

15. Obeshrabrene neaktivne osobe prema spolu

Discouraged inactive persons by sex

(000)

Godina Year	Ukupno / Total		Muški / Male		Ženski / Female	
	Neaktivni Inactive	Od toga obeshrabreni Discouraged inactive out of the number of inactive persons	Neaktivni Inactive	Od toga obeshrabreni Discouraged inactive out of the number of inactive persons	Neaktivni Inactive	Od toga obeshrabreni Discouraged inactive out of the number of inactive persons
2012	940	48	348	(20)	592	29
2013	964	51	369	(21)	594	30
2014	950	48	364	(24)	586	25
Struktura / Structure (%)						
2012	100,0	5,1	100,0	(5,7)	100,0	4,8
2013	100,0	5,2	100,0	5,6	100,0	5,0
2014	100,0	5,1	100,0	6,5	100,0	4,2

Aneks I / Appendix I

Intervali pouzdanosti, standardne greške i koeficijenti varijacije osnovnih karakteristika stanovništva prema aktivnosti

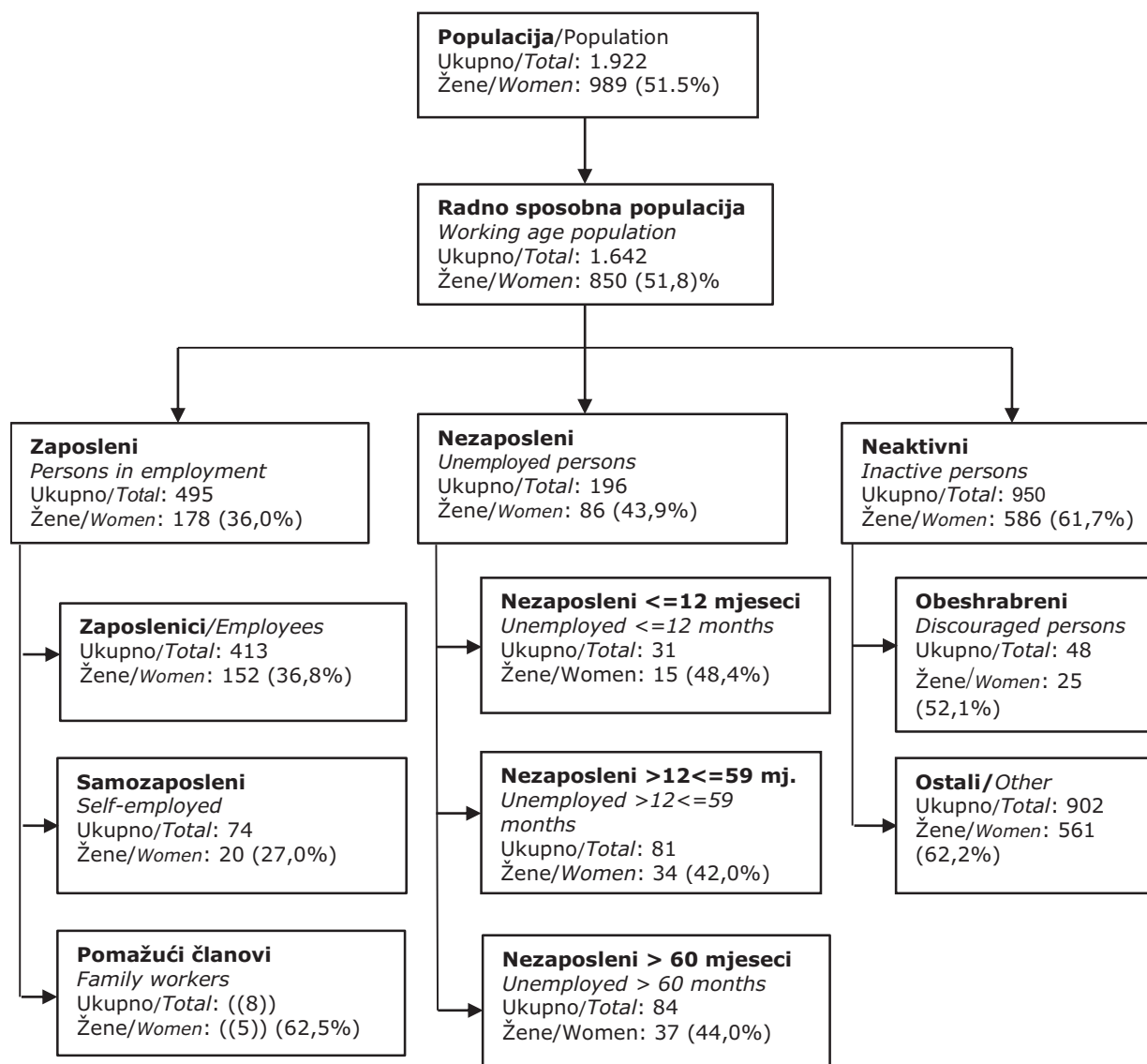
Confidence intervals, standard errors and coefficients of variation for principal characteristics of the population by activity

(000)

	Procjena <i>Estimate</i>			Standardna devijacija <i>Standard error</i>			Donja 95% granica pouzdanosti <i>Lower 95% CI Limit</i>			Gornja 95% granica pouzdanosti <i>Upper 95% CI limit</i>			Koeficijent varijacije % <i>Coef. of Variation %</i>		
	2012	2013	2014	2012	2013	2014	2012	2013	2014	2012	2013	2014	2012	2013	2014
1. Ukupno stanovništvo (3+6+7) <i>Total population (3+6+7)</i>	1.955	1.958	1.922	62	63	62	1.835	1.835	1.800	2.076	2.080	2.045	3,1	3,2	3,2
2. Radno sposobno stanovništvo <i>Working age population</i>	1.633	1.656	1.642	50	52	52	1.534	1.555	1.540	1.731	1.757	1.744	3,1	3,1	3,2
3. Radna snaga (4+5) <i>Labour force (4+5)</i>	693	692	691	24	25	25	646	644	642	740	740	740	3,5	3,5	3,6
4. Zaposleni <i>Employed persons</i>	490	501	495	18	19	19	454	464	458	525	539	532	3,7	3,8	3,8
5. Nezaposleni <i>Unemployed persons</i>	203	191	196	10	9	9	185	173	178	222	209	215	4,7	4,8	4,8
6. Neaktivni <i>Inactive</i>	940	964	950	29	30	30	882	905	891	997	1.022	1.010	3,1	3,1	3,2
7. Osobe mlađe od 15 godina <i>Persons under 15 year of age</i>	323	302	281	14	13	12	296	276	257	349	327	305	4,2	4,3	4,4
8. Osobe 15-64 godina <i>Persons 15-64 years</i>	1.336	1.358	1.327	45	46	46	1.248	1.269	1.236	1.424	1.447	1.418	3,4	3,4	3,5
Stope / Rates (%)															
Stopa aktivnosti <i>Activity rate</i>	42,4	41,8	42,1	0,6	0,5	0,6	41,3	40,8	41,0	43,5	42,8	43,2	1,3	1,3	1,3
Stopa zaposlenosti <i>Employment rate</i>	30,0	30,3	30,2	0,6	0,5	0,6	28,9	29,2	29,1	31,1	31,3	31,2	1,8	1,8	1,8
Stopa nezaposlenosti <i>Unemployment rate</i>	29,4	27,6	28,4	0,9	0,9	0,9	27,6	25,7	26,7	31,2	29,4	30,1	3,1	3,3	3,1

Stanovništvo prema aktivnosti, u hiljadama/tisućama

Population by activity, in thousands



Anex II / Appendix II

Klasifikacija djelatnosti KD BiH 2010

Classification of activities NACE rev.2

Područje

Section

Poljoprivreda, šumarstvo i ribolov	A	<i>Agriculture, forestry and fishing</i>
Vađenje rude i kamena	B	<i>Mining and quarrying</i>
Prerađivačka industrija	C	<i>Manufacturing</i>
Proizvodnja i snabdijevanje električnom energijom, plinom, parom i klimatizacija	D	<i>Electricity, gas, steam and air-conditioning production and supply</i>
Snabdijevanje vodom, uklanjanje otpadnih voda, upravljanje otpadom i djelatnosti sanacije okoliša	E	<i>Water supply, sewerage, waste management and remediation activities</i>
Građevinarstvo	F	<i>Construction</i>
Trgovina na veliko i trgovina na malo, opravka motornih vozila i motocikala	G	<i>Wholesale and retail trade, repair of motor vehicles and motorcycles</i>
Prijevoz, skladištenje	H	<i>Transport, storage</i>
Djelatnosti pružanja smještaja, pripreme i posluživanja hrane, hotelijerstvo i ugostiteljstvo	I	<i>Accommodation and food service activities</i>
Informacije i komunikacije	J	<i>Information and communication</i>
Finansijske djelatnosti i djelatnosti osiguranja	K	<i>Financial and insurance activities</i>
Poslovanje nekretninama	L	<i>Real estate activities</i>
Stručne, naučne i tehničke djelatnosti	M	<i>Professional, scientific and technical activities</i>
Administrativne i pomoćne uslužne djelatnosti	N	<i>Administrative and support service activities</i>
Javna uprava i odbrana, obavezno socijalno osiguranje	O	<i>Public administration and defense, compulsory social security</i>
Obrazovanje	P	<i>Education</i>
Djelatnosti zdravstvene i socijalne zaštite	Q	<i>Human health and social work activities</i>
Umjetnost, zabava i rekreacija	R	<i>Arts, entertainment and recreation</i>
Ostale uslužne djelatnosti	S	<i>Other service activities</i>
Djelatnost domaćinstava/kućanstava kao poslodavca	T	<i>Private households with employed persons</i>
Djelatnosti eksteritorijalnih organizacija i organa	U	<i>Extra-territorial organizations and bodies</i>

METODOLOŠKA OBJAŠNJENJA

Uvod

Podaci objavljeni u ovom saopćenju dobijeni su na osnovu provedenih Anketa o radnoj snazi (ARS) u 2012, 2013 i 2014. godini.

Statističke institucije u Bosni i Hercegovini provode Anketu o radnoj snazi od 2006. godine, jedanput godišnje, u proljeće.

Metodološke postavke Ankete zasnivaju se na preporukama i definicijama Međunarodne organizacije rada (MOR) i zahtjevima Statističkog ureda EU (EUROSTAT), čime je osigurana međunarodna uporedivost podataka u ovoj oblasti statistike. Osnovne regulative EU koje regulišu organizaciju i provođenje Ankete o radnoj snazi su 577/98 i 377/2008.

Rezultati istraživanja dati su u agregiranom obliku, čime je, u skladu sa odredbama Zakona o statistici Federacije BiH („Službene novine FBiH“ br. 63/03 i 9/09) obezbijedena tajnost individualnih podataka.

Polazeći od definicija, čijom se primjenom praćenje radne snage oslanja na MOR koncept radne snage, što je i zahtjev EU statističkog ureda, podatke iz Ankete nije metodološki ispravno porediti sa podacima koji se dobijaju iz drugih statističkih ili administrativnih izvora.

Anketom se mjeri ekonomska aktivnost stanovništva u kratkom razdoblju posmatranja od sedmicu/tjedan dana koja se naziva referentna sedmica/tjedan. Referentna sedmica/tjedan za Anketu o radnoj snazi u BiH određuje se svake godine u aprilu/travnju mjesecu, jer je ovo preporuka za sve zemlje koje provode anketu jedanput godišnje.

U 2014. godini referentna sedmica/tjedan je bila u periodu od 07. do 13. aprila/travnja.

Cilj ankete o radnoj snazi

Anketa o radnoj snazi je istraživanje kojim se prikupljaju podaci o osnovnim karakteristikama radno sposobnog stanovništva, na osnovu kojih se vrši procjena ukupne radne snage u zemlji, kao i podaci o demografskim, obrazovnim, socio-ekonomskim i drugim karakteristikama stanovništva.

Glavni cilj ovog istraživanja je dobivanje podataka o tri osnovna, međusobno isključiva kontigenta stanovništva: zaposlenih, nezaposlenih i neaktivnih osoba.

Jedinica posmatranja i jedinica anketiranja

Jedinica posmatranja je privatno domaćinstvo/kućanstvo koje živi u stambenoj jedinici izabranoj u uzorak, a jedinica anketiranja je svaki član izabranog domaćinstva/kućanstva. Uzorkom nisu obuhvaćena kolektivna domaćinstva/kućanstva (studentski i đачki domovi, domovi za djecu i omladinu ometenu u razvoju, domovi za socijalno ugroženu djecu, domovi za penzionere, stare i iznemogle osobe, manastiri, samostani i sl.).

Osnovni sociodemografski podaci prikupljeni su o svim osobama u izabranim domaćinstvima/kućanstvima, dok se podaci o radnoj aktivnosti odnose na osobe starosti 15 i više godina.

Uzorak

Uzorak je dizajniran kao stratificirani dvoetafni slučajni uzorak.

Ponderi su izračunati u dvije etape. U prvoj etapi je svakom odabranom domaćinstvu/kućanstvu pridružen ponder odabira iz uzorka kao inverzna vrijednost vjerovatnoće izbora svakog domaćinstva/kućanstva. U drugoj je etapi urađeno prilagođavanje na osnovu neodziva. Nije urađena poststratifikacija, odnosno prilagođavanje pondera u skladu sa starosnim grupama i spolom zbog nepostojanja pouzdanih procjena stanovništva u vezi sa spolom i starosnim grupama.

Koeficijent varijacije (CV) je relativna mjera pouzdanosti procjene i govori o širini intervala pouzdanosti.

Obuhvat

Veličina uzorka za Anketu o radnoj snazi u 2014. godini je 5.964 domaćinstava/kućanstava za područje Federacije BiH. Stopa neodgovora u Anketi o radnoj snazi u 2014. godini bila je 16,9 %.

Definicije

Domaćinstvom/kućanstvom se smatra svaka porodična ili druga zajednica osoba koje se izjasne da zajedno stanuju i zajednički troše svoje prihode za podmirivanje osnovnih životnih potreba, bez obzira da li svi članovi stalno borave u mjestu gdje je nastanjeno domaćinstvo/kućanstvo ili neki od njih borave određeno vrijeme u drugom naselju, odnosno stranoj državi zbog rada, školovanja ili iz drugih razloga.

Domaćinstvo/kućanstvo može biti:

- (a) dvije ili više osoba, bez obzira na njihovu srodnost, koje dijele isti stambeni prostor i koje zajednički nabavljaju i troše hranu (višečlano domaćinstvo/kućanstvo) i
- (b) jedna osoba, koja u stambenom prostoru živi sama, ili živi sa drugim osobama, ali ne sudjeluju u zajedničkom nabavljanju i trošenju hrane (jednočlano domaćinstvo/kućanstvo).

Radno sposobno stanovništvo obuhvata sve osobe koje imaju 15 i više godina, podijeljene u dvije osnovne kategorije: radnu snagu (ekonomski aktivno) i ekonomski neaktivno stanovništvo.

Radnu snagu ili ekonomski aktivno stanovništvo čine zaposlene i nezaposlene osobe.

Zaposleni su osobe koje imaju 15 i više godina i koje su u referentnoj sedmici:

- a) radile najmanje jedan sat za plaću ili naknadu, bez obzira na njihov formalni status, ili
- b) nisu radile, a imale su posao na koji će se vratiti.

Prema EU definicijama, koje su primijenjene u ARS 2014, osobe imaju posao na koji će se vratiti ukoliko njihova odsutnost sa posla traje do 3 mjeseca (uključujući i 3 mjeseca), ili ukoliko traje duže od tri mjeseca, a za to vrijeme primaju plaću u iznosu 50% ili višem. Osobe koje su odsutne sa posla iz razloga bolesti, trudničkog ili porodijskog bolovanja uključuju se u zaposlene osobe, bez obzira na dužinu odsustva sa posla.

Kontigent zaposlenih osoba čine:

- a) zaposlenici (osobe u zaposlenju koje za svoj rad primaju plaću ili naknadu);
- b) samozaposleni (poslodavci koji upravljaju poslovnim subjektom i zapošljavaju jednog ili više zaposlenika, te osobe koje rade za vlastiti račun i ne zapošljavaju zaposlenike) i
- c) neplaćeni pomažući članovi domaćinstva (članovi domaćinstva koji rade u poslovnom subjektu koji je u vlasništvu člana domaćinstva i za svoj rad ne primaju plaću).

Nezaposleni su osobe koje imaju 15 i više godina i koje:

- a) nisu u referentnoj sedmici obavljale nikakvu aktivnost za plaću ili naknadu (niti jedan sat),
- b) aktivno su tražile posao u toku četiri prethodne sedmice (referentna i tri prethodne), ili nisu tražile posao jer su našle posao koji će početi raditi u periodu ne dužem od 3 mjeseca i
- c) raspoložive su za rad tj. mogle bi početi raditi u toku naredne dvije sedmice ukoliko im se ponudi posao.

Neaktivne osobe čine sve osobe 15 i više godina starosti koje prema anketnim definicijama nisu svrstane niti u zaposlene niti u nezaposlene osobe. To su osobe koje u referentnoj sedmici nisu radile-obavljale aktivnost, nisu tražile zaposlenje u prethodne četiri sedmice (referentna i tri prethodne) ili nisu spremne da počnu raditi u naredne dvije sedmice ako bi im posao bio ponuđen.

Obeshrabrene neaktivne osobe su osobe koje nisu tražile posao u referentnoj sedmici jer su ubijeđene da ne mogu pronaći posao, iako žele da rade i spremne su da počnu raditi u naredne dvije sedmice ako bi im se posao ponudio.

Osnovni indikatori koji se izvode iz Ankete o radnoj snazi su:

Stopa aktivnosti je procentualno učešće aktivnog stanovništva (radne snage) u radno sposobnom stanovništvu.

Stopa zaposlenosti je procentualno učešće zaposlenih u radno sposobnom stanovništvu.

Stopa nezaposlenosti je procentualno učešće nezaposlenih osoba u radnoj snazi.

Klasifikacije

Prilikom šifriranja i obrade podataka dobijenih ovom Anketom, korištene su sljedeće klasifikacije:

- (a) **Klasifikacija djelatnosti KD BiH 2010**, koja sadržajno i strukturno u potpunosti odgovara EU statističkoj klasifikaciji djelatnosti NACE Rev. 2;
- (b) **Klasifikacija zanimanja KZ FBiH 2008**, koja sadržajno i strukturno u potpunosti odgovara EU statističkoj klasifikaciji zanimanja ISCO-08;
- (c) **Klasifikacija nivoa obrazovanja**, koja je uporediva s međunarodnom standardnom klasifikacijom obrazovanja (ISCED 1997);
- (d) **Klasifikacija profesionalnog statusa zaposlenih osoba**, koja je uporediva s međunarodnom klasifikacijom položaja u zaposlenju (ICSE).

Uporedivost anketnih i administrativnih podataka

Definicija radne snage u Anketi o radnoj snazi polazi od stvarne uključenosti pojedinca na tržištu rada, u referentnoj sedmici, bez obzira na njegov formalni status.

Definicija radne snage iz administrativnih evidencija polazi od formalnog, registrovanog statusa osoba.

Iz ovog proizilazi da administrativni podaci obuhvataju samo registrovane zaposlene osobe, dok ARS obuhvata ukupnu zaposlenost, koja se izvodi na osnovu statusa osobe u aktivnosti u sedmici/tjednu posmatranja. Preciznije rečeno, ARS obuhvata, pored formalno zaposlenih osoba, i kategorije zaposlenih koje ne obuhvataju administrativni izvori podataka: samozaposleni u poljoprivredi, neplaćeni pomažući članovi domaćinstva, zaposleni po ugovoru o djelu, privremeno ili povremeno zaposleni i zaposleni u neformalnoj ekonomiji.

Administrativni podaci o nezaposlenim osobama sadrže ukupan broj nezaposlenih koji se vode u evidencijama Federalnog zavoda za zapošljavanje, dok se podaci o nezaposlenosti iz Ankete o radnoj snazi izvode iz podataka koji su prikupljeni anketiranjem osoba u domaćinstvima, prema definicijama MOR-a.

Uporedivost podataka je ograničena iz sljedećih razloga:

Izvor podataka: administrativni podaci se temelje na propisanim evidencijama i na formalnom statusu osoba, dok se anketni podaci temelje na podacima dobijenim direktnim anketiranjem osoba u okviru domaćinstava/kućanstva izabranih slučajnim uzorkom.

Izveštajna jedinica: jedinica izvještavanja za prikupljanje administrativnih podataka su poslovni subjekti koji posluju na teritoriji Federacije BiH i Federalni zavod za zapošljavanje, dok je anketna jedinica izvještavanja svaki član slučajno izabranog domaćinstava.

Period posmatranja: administrativni podaci se odnose na zadnji dan u mjesecu, dok se anketni podaci odnose na aktivnost ispitanika u referentnoj sedmici/tjednu.

Metod prikupljanja: podaci iz administrativnih izvora dobijaju se putem izvještaja koje dostavljaju poslovni subjekti i iz biltena Federalnog zavoda za zapošljavanje, dok se anketni podaci prikupljaju direktnim anketiranjem osoba koje su članovi domaćinstava/kućanstava koja su izabrana u uzorak.

Periodika prikupljanja: administrativni podaci se prikupljaju mjesečno, dok se anketa provodi jedanput godišnje, u aprilu/travnju.

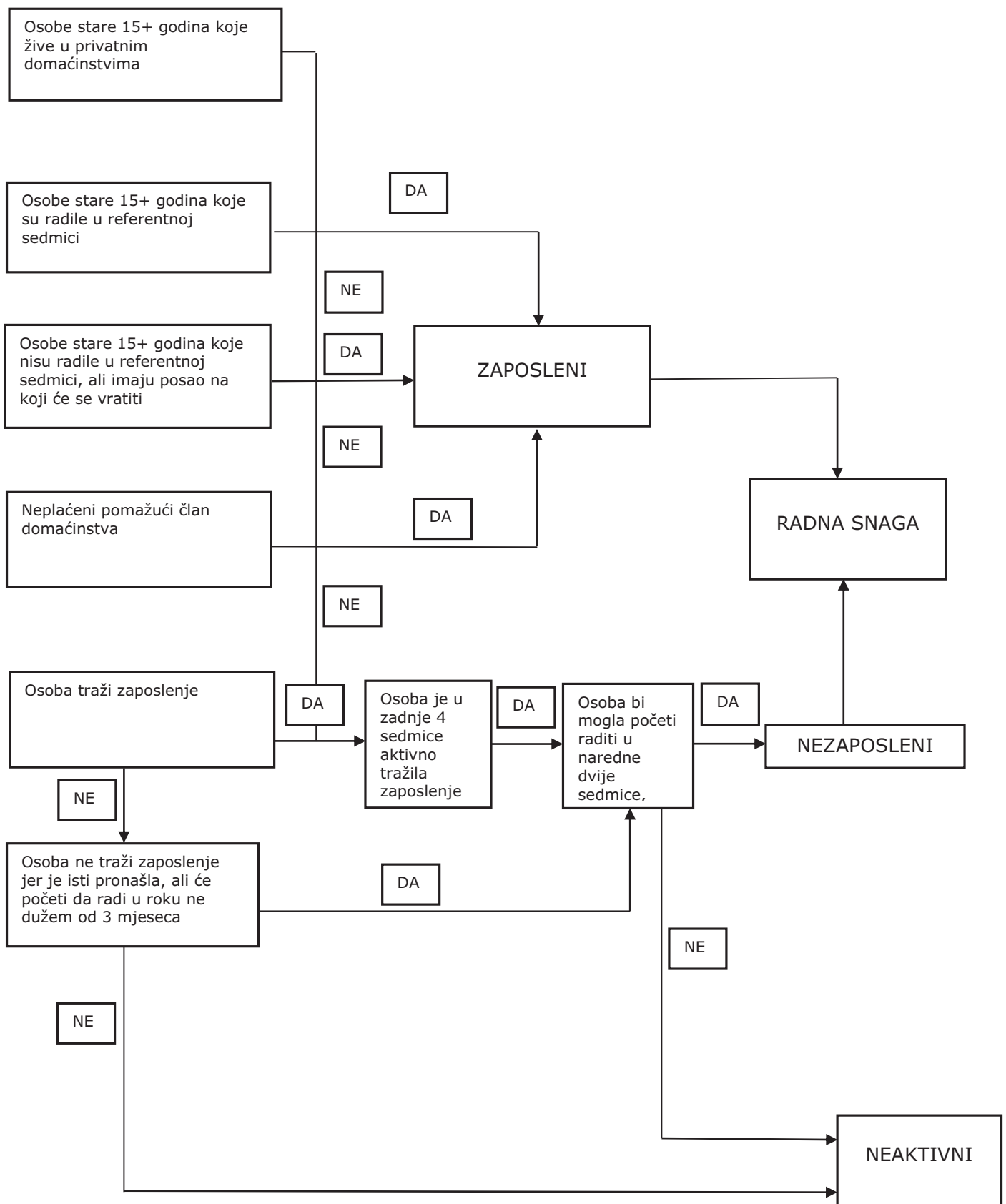
Definicije zaposlenosti i nezaposlenosti: administrativni podaci obuhvataju samo osobe koje se vode u službenim evidencijama, dok anketni podaci u zaposlene osobe uključuju sve osobe koje su obavljale bilo kakvu aktivnost u referentnoj sedmici/tjednu za koju su plaćene, bez obzira na njihov formalni status. Pored formalno zaposlenih osoba ova kategorija uključuje i vlasnike poljoprivrednih imanja i neplaćene pomažuće članove domaćinstva/kućanstva i osobe koje su u sedmici/tjednu posmatranja obavljale bilo kakav posao za zaradu (u novcu ili naturi), profit itd.

U nezaposlene osobe, prema Anketi o radnoj snazi, spadaju sve osobe koje zadovoljavaju EU kriterije za njihovo svrstavanje u nezaposlene osobe, bez obzira na to da li se u isto vrijeme vode u evidencijama službi za zapošljavanje.

Znakovi:

- () podatak je manje siguran, ($10\% \leq CV < 20\%$)
- (()) podatak je nesiguran, ($20\% \leq CV < 30\%$)
- .
- nema pojave

Klasifikacija radno sposobnog stanovništva prema definicijama Međunarodne organizacije rada (MOR)



NOTES ON METHODOLOGY

Introduction

The data presented in this press release were obtained through the Labour Force Survey (LFS) carried out in 2012, 2013 and 2014.

Statistical Institutions in BiH have conducted Labour Force Survey since 2006, once a year, in spring.

Methodological principles behind the Survey are based on the recommendations and definitions of the International Labour Organization - ILO and requirements of the European Statistical Office - EUROSTAT, which set the standards for the international comparability of data in area of labour statistics. Main EU regulations governing the organization and implementation of LFS are 577/98 and 377/2008.

Survey results are presented in the aggregated form, which, pursuant to the provisions of the Law on Statistics of Federation BiH (Official Gazette of the Federation BiH, No 63/03 and 9/09), fully provides for the confidentiality of individual data on households and persons.

Starting with the definitions, the Labour Force Survey relies on the ILO concept of labour force, as required by the EUROSTAT, it would be methodologically incorrect to compare the data from this publication with data that may be found in other statistical or administrative sources.

The survey measures the economic activity of the population in the short period of one week, called the reference week. The reference week for the Labour Force Survey in BiH is determined each year in April, because that is recommendation for all the countries that implement a survey once a year.

In 2014 the reference week was from 7 to 13 April.

Aim of the survey

The Labour Force Survey represents research conducted to gather data on the basic characteristics of the working-age population, based on which the total labor force in the country is reviewed, together with data on demographics, education, socio-economic standing and other characteristics of the population.

The main goal of the research is to gather data on the three main, mutually exclusive contingents of population: the employed, the unemployed and the inactive persons.

The sample does not include collective households (students' and pupils' homes, homes for physically and mentally handicapped children and youth, homes for socially disadvantaged children, retired persons' homes, old-people homes, monasteries, convents, etc.).

Observation and survey units

The observation unit is a private household living in a housing unit randomly selected to the sample, while the survey unit is a member of the selected household. The survey did not include collective households (university dormitories, nursing homes, institutes for the mentally disabled, orphanages, monasteries, convents, etc.).

The basic social and demographic data were gathered on all the persons of the selected households, while the data on employment relate to persons of 15 or more years of age.

Sample

The sample was designed as a stratified two-stage random sample.

Weights were calculated in two steps. In the first step, each of the selected households was allocated the weight of the sample selection as the inverted value of probability of selecting each household. In the second step, adjustments were made on the basis of non-response. Poststratification, i.e. adjustment of weights by age group and gender, was not performed due to lack of reliable estimates of population per age group or gender.

Coverage

The sample size for LFS 2014 was 5964 household for the territory of Federation BiH.

Non-response rate for the LFS in 2014 was 16.9%.

Definitions

A household is each family or other union of persons who state that they live together and spend their income together to pay for the basic living expenses, notwithstanding whether all members are constantly present at the place of residence of the household, or some of them are temporarily living elsewhere, in a different town or country, for the purposes of employment, education, or other reasons.

A household can be:

- (a) Two or more persons, irrespective of their family relations, sharing the same living area, who usually buy and consume food together (multi-member household) and
- (b) One person living in a housing unit alone, or living with other people, without taking part in the purchase and consumption of food with them (one-member household).

Working age population includes all persons of 15 years of age or older, divided into two basic categories: labour force (economically active) and economically inactive population.

Labour force or active population comprises employed and unemployed persons.

Employed persons are persons of 15 years of age or older who, during the reference week:

- a) Worked for at least one hour for a salary or fee, irrespective of their formal status or
- b) did not work, but had a job to return to.

According to the EU definition, used in the LFS 2014, person have a job to return to, if their absence from work lasts up to 3 months (including 3 months), or if it lasts longer than three months, but during that time receive a salary 50% or more. Person who are absent from work for reasons of illness, pregnancy or maternity leave are included in the employed persons, regardless of the length of absence from work.

The employed segment is composed of:

- a) employees (employed persons who receive salary or fees for their work);
- b) self-employed (employers who manage a business entity and employ one or more employees, and persons who work for their own account and do not have employees);
- c) unpaid family workers (household members working in a business which is owned by household member, and do not receive payment for their work).

Unemployed persons are persons of 15 years of age or older who:

- a) in the reference week, did not work in any paid activity (even one hour),
- b) they were actively looking for employment during the previous four weeks (the reference and three preceding weeks) or found a job and were about to start work in up to 3 months,
- c) they were available for work within two weeks following the reference week, if they were offered employment.

The inactive are all persons of 15 years of age or older, who are not classified as employed or as unemployed persons according to the ILO definitions. They were not employed during the reference week, they did not look for employment in previous four weeks (the reference and three previous weeks), as well as they were not ready to start work in two subsequent weeks if they were offered employment.

Discouraged inactive persons are those who were not looking for employment during the reference week because they were convinced that they could not find a job even though they wanted to work and would have been ready to start working during the two following weeks if they be offered employment.

The basic indicators from the LFS:

Activity rate represents the labour force as a percentage of the working age population.

Employment/population ratio represents persons in employment as a percentage of the working age population.

Unemployment rate represents unemployment persons as a percentage of the labour force.

Classifications

In the coding and processing of the data gathered in this Survey, the following classifications were used:

- (a) **Classification of Economic Activities KD BiH 2010**, is in its content and structure harmonized with EU Classification of Economic Activities NACE Rev2.;
- (b) **Classification of Occupation KZ FBiH 2008**, is in its content and structure harmonized with EU Classification of Occupation ISCO-08;
- (c) **Classification of levels of education**, which is comparable to the International Standard Classification of Education (ISCED - 1997);
- (d) **Classification of the professional status of the employed**, which is comparable to the International Classification of Status in Employment (ICSE).

Comparability of survey and administrative data

Definition of labour force in the Labour Force Survey starts from the actual involvement of an individual at the labour market, in the reference week, irrespective of his/her formal status.

Definition of labour force from administrative records starts from formal, registered status of persons.

Thus, administrative data cover only registered employed persons, while the LFS covers total employment, which is derived from the status of person in activity in one reference week. More precisely, the LFS covers the following categories which are not

covered by administrative data sources: self-employed in agriculture, unpaid supporting household members, employees under temporary service contracts, occasional and temporary employees, and employees in informal economy.

Administrative data on unemployed persons include all unemployed persons registered at the Employment Offices of FBiH, while data on unemployment from LFS are derived according to ILO definitions.

Comparability of the data is limited due to the following reasons:

Source of data: administrative data are based on the real administrative evidences and formal status of persons, while survey data are based on the data collected in direct interviews within the households selected randomly.

Reporting unit: the reporting unit for collection of administrative data are the business entity on the territory of Federation BiH and Employment Office of Federation BiH, whereas the survey reporting unit is each member of a randomly selected household.

Observation period: administrative data refer to the last day of the month, whereas the Survey data refer to the activity of the respondent in the reference week.

Data collection methods: data from the administrative sources are collected through reports delivered by business entities and from the bulletin of the Federal Employment Service, whereas the Survey data are collected in direct interviews, from persons, members of households randomly selected in the sample.

Data collection cycles: administrative data are collected monthly, while the Labour Force Survey is carried out once a year.

Definitions of employment and unemployment: administrative data only encompass persons formally employed with employment contracts, while the Labour Force Survey covers all persons who performed any paid activity in reference week, irrespective of their formal status. Besides formally employed people this category includes also: owners of farms, unpaid family workers and persons working under contracts for work or for direct payment, i.e. persons who in the reference week (from Monday to Sunday) performed any work for payment (in money or in kind), profit or family gain, regardless of their formal status. The unemployed, according to the LFS, include all persons who meet the EU criteria to classify the unemployed, regardless whether are registered at the Employment Office.

Symbols:

()	less accurate estimate, ($10\% \leq CV < 20\%$)
(())	inaccurate estimate, ($20\% \leq CV < 30\%$)
.	not zero but extremely inaccurate data, ($CV \geq 30\%$)
—	no occurrence

Classification of the working age population according to the ILO definitions

